

K3NC2R1
HUS4T

DR



DR
Symfoni
Orkestret

Nordiske
Musikdage
2010

10 | 11

Koncerthuset
Klassisk Sæson
DR

Lørdag 11. september kl. 16.00

Nordiske Musikdage

DR Symfoni Orkestret

Dirigent: *Thomas Dausgaard*

Solist: *Christina Bjørkøe, klaver*

PRO
GRAM

LØRDAGSKONCERT

Lørdag 11. september

2010 kl. 16.00

Koncerthuset, Koncertsalen

DR SymfoniOrkestret

Dirigent:

Thomas Dausgaard

Solist:

Christina Bjørkøe, klaver

Koncertmester:

Johannes Søe Hansen

Koncertens første halvdel bliver præsenteret i samarbejde mellem DR Symfoni-orkestret og Nordiske Musikdage 2010



Første halvdel af koncerten sendes i P2 13. september kl. 19.00



Der er koncertintroduktion kl. 15.00-15.30 i koncertsalen med P2-værten Mathias Hammer, der fortæller om koncertens program og interviewer medvirkende fra koncerten

Albert Schnelzer (f. 1972) A Freak in Burbank (2007)

Varighed: ca. 9'

Søren Nils Eichberg (f. 1973) Klaverkoncert, uropførelse (2002-04)

Varighed: ca. 18'

Pause: ca. 16.35

Richard Strauss (1864-1949) Ein Heldenleben op. 40 (1898)

- I. Der Held –
- II. Des Helden Widersacher –
- III. Des Helden Gefährtin –
- IV. Des Helden Walstatt –
- V. Des Helden Friedenswerke –
- VI. Des Helden Weltflucht und Vollendung

Varighed: ca. 45'

Allerede inden han blev færdiguddannet, vandt Albert Schnelzer priser for sin musik. Hans internationale gennembrud kom i 2004, hvor Den franske Radio uropførte hans værk *Predatory Dances (Rovdans)* med langvarige ovationer fra publikum.

Albert Schnelzer (f. 1972): A Freak in Burbank (2007)

Af Jens Cornelius

• **Thomas Dausgaard er begejstret for Albert Schnelzers musik. Sammen med Det svenske Kammerorkester opførte han A Freak in Burbank ved de engelske promenadekonserter i Royal Albert Hall i august, og til næste år tager orkestret det med på en Tysklandsturné, bl.a. til Berliner Filharmonien. Til maj skal Thomas Dausgaard opføre A Freak in Burbank i Canada, hvor han er gæstledende dirigent hos National Arts Center Orchestra i Ottawa.**

En af sine største succeser har Albert Schnelzer fået med sit korte orkesterstykke A Freak in Burbank. Hans egen forklaring på stykket lyder sådan: "Jeg har altid været inspireret af Haydns musik. For mig at høre er essensen af hans musik dens gennemsigthed, dens legende karakter, kontrasterne og af og til en nærmest burlesk kvalitet. En anden kunstner, der har de samme kendetegn, er den amerikanske filminstruktør Tim Burton (som er født i Burbank). Han var med sine egne ord et temmelig destruktivt barn. Han rev hovederne af sine legetøjsoldater og skræmte naboens børn ved at bilde dem ind, at der var landet en ufo. Biografen eller fjernsynet var hans flugtveje væk fra virkelighedens omgivelser. I mit stykke A Freak in Burbank har jeg brugt et orkester i Haydn-størrelsen for at beholde essensen af Haydns musik, men samtidig placeret det i et moderne miljø. Kan Haydns ånd klare sig i en amerikansk forstad?"

I de forløbne par år er stykket blevet programsat over 20 gange rundt omkring. Det er kort sagt et af de mest succesrige nyere stykker orkestermusik fra Norden. Ved dagens Lørdagskoncert er det første gang, Albert Schnelzers musik spilles af DR SymfoniOrkestret.

Søren Nils Eichberg (f. 1973): Klaverkoncert (2002-04)

Af Jens Cornelius

For første gang nogensinde har DR SymfoniOrkestret udnævnt en huskomponist. Det er Søren Nils Eichberg, som de næste tre år vil skrive nye værker specielt til orkestret. Eichberg kommer til at indgå som en fast del af orkestrets liv, og forventningerne er, at orkestret og publikum vil få stor glæde af det tætte samarbejde. "Min generation af komponister brænder for at kommunikere med publikum", siger Søren Nils Eichberg, "og vi er ikke ude på at belære folk. Vi vil bare gerne lave god musik, hvor lytterne ikke behøver at holde sig for ørerne."

• **Eichberg har ingen formel uddannelse som komponist – "at komponere er noget, jeg altid har gjort," siger han afvæbnende. I stedet valgte han at studere dirigktion for at lære orkestermusikens teknik ad en mere praktisk vej. I dag arbejder han som både pianist, dirigent og komponist, selv om det helt klart er kompositionen, der har fået overvægt. "Jeg er begyndt at savne at have fingrene i klaveret. Det var jo det, der oprindeligt fik mig i gang med musikken – lysten til at gå på scenen og rive publikum med i øjeblikket," fortæller Søren Nils Eichberg. "I de kommende tre år, hvor jeg er huskomponist hos DR SymfoniOrkestret, får jeg slet ikke tid til at øve mig nok på klaveret. Og jeg er enormt glad for at Christina Bjørkøe skal uropføre min klaverkoncert. Hun har noget helt specielt at byde på, og jeg glæder mig meget til at høre, hvad hun gør ved stykket."**

Søren Nils Eichberg er født i 1973. Han har dansk/tyske forældre, er vokset op i Danmark, uddannet som pianist i København og Köln og har i dag base i Berlin. Det danske publikum har derfor ikke haft helt så oplagte muligheder for at følge med i hans meget succesfulde karriere. Hans gennembrud kom i 2001, da det grønlandsk-inspirerede stykke *Qilaatersorneq* blev belønnet med førsteprisen ved Dronning Elisabeth Konkurrencen i Bruxelles. Siden har Eichberg fået opført sin musik i mange lande, og efter at have fået flere værker udgivet hos det hæderkronede forlag Universal Edition i Wien skrev han for nylig eksklusivkontrakt med Danmarks internationale forlag Wilhelm Hansen.

Eichbergs nye klaverkoncert opstod parallelt med en samling klaveretuder, *Scherben*, som han skrev i 2002. "Det var en stor bunke af idéer, der kom væltende på samme tid. Nogle af dem brugte jeg til etuderne, og andre fik jeg lyst til at bruge i en større form." De er nu landet i klaverkoncerten, et ensatset værk på ca. 20 minutter. Klaverkoncerten har referencer til både avantgarde-rockgruppen Einstürzende Neubauten og den ungarske modernist Ligeti, men også til Schumann, og det er ganske passende, at den bliver uropført i år, 200-året for Schumanns fødsel. Indledningen på Eichbergs klaverkoncert lyder nærmest som en hyldest til den karakteristiske begyndelse på Schumanns klaverkoncert. Også hvad den overordnede form angår, har Eichbergs klaverkoncert træk til fælles med Schumanns. Man kan høre den som en slags sonateform, hvor idéer præsenteres i begyndelsen og vender tilbage senere.

Solostemmen er fuld af udfordringer, men ligger alligevel godt i hænderne, og man mærker, at det er en pianist, der har skrevet klaverkoncerten. "Da jeg lavede musikken, havde jeg fingrene i klaveret og lod fantasien løbe. Samtidig bandt jeg mig til at tage udgangspunkt i en 12-tone melodi. Den har jeg leget med og improviseret over for at finde frem til, hvad jeg kunne få ud af den. En traditionel avantgardist ville nok ikke have skrevet musikken på den måde," forklarer Eichberg med et glimt i øjet.

Richard Strauss (1864-1949): *Ein Heldenleben op. 40* (1898)

Af Jens Cornelius

Hvem er helten? spurgte mange koncertgængere sig selv, da Strauss i 1899 præsenterede sit nye storværk *Ein Heldenleben*. Satstitlerne røbede noget om, at musikken hand-

lede om en helt, om kvinden i hans liv og om hans opponenter. Men ikke et ord om, hvem helten var.

Det forløbne tiår havde Strauss overvældet publikum med sine brillante orkesterværker, 'symfoniske digtninge', som han kaldte dem. De foregående værker havde været inspireret af litteratur og havde beholdt forlæggernes titler: *Macbeth* efter Shakespeare, *Till Eulenspiegels lustige Streiche* efter et folkeeventyr og *Also sprach Zarathustra* efter Nietzsches gådefulde kleppert af en bog.

Ein Heldenleben var der ikke nogen bog, der hed. Publikum lagde to og to sammen, og Strauss blev hængt ud for at være en egocentriker med storhedsvanvid. Tænk at kræve et udvidet orkester med otte horn, to harper og firedobbelt træblæserbesætning for at udstille sin egen storhed!

Ein Heldenleben blev straks et kontroversielt værk og er det for den sags skyld stadigvæk – og det er da en præstation at kunne vække debat gennem mere end 100 år.

Helten i *Ein Heldenleben* er en idealistisk kunstner, der må kæmpe mod tåbelige kritikere og bakse med sin kones humørsvingninger. Sådant er fundamentet for det fabelagtige og virtuose værk, der er i seks dele uden satspauser.

De vejledende satstitler blev trykt i programmet ved uropførelsen, men Strauss fortrød og trak dem tilbage. Han anede, at de kunne give anledning til flere misforståelser end afklaringer.

Opfattelsen af *Ein Heldenleben* som et konkret selvportræt viser tydeligt faren ved at spille med åbne kort, når man laver programmusik. For de konkrete elementer i værket bliver trukket ud af kunstværket og placeret i en virkelig verden, hvor de får lov til at stå i vejen for alle de abstraktioner, musikken i øvrigt består af. Helten er ikke Strauss. Han var selv en lavmælt person uden store armbevægelser, der kun i musikken talte med store bogstaver. Den heroiske adfærd, man hører i begyndelsen, er ikke et selvportræt, men en arketype. Og afslutningen, hvor kunstneren trækker sig tilbage fra virkelighedens verden, har intet med Strauss anno 1899 at gøre. Først næsten 50 år senere kom Strauss som olding til at befinde sig i denne isolerede, verdensfjerne tilværelse.

Dirigent

Thomas Dausgaard



• Sæsonen 2010/11 bliver Dausgaards sidste som chefdirigent for DR SymfoniOrkestret, idet han fremover ønsker at koncentrere sig om de internationale opgaver. Han fortsætter dog som æresdirigent og ser som sit første projekt frem til at indspille Carl Nielsens symfonier med orkestret.

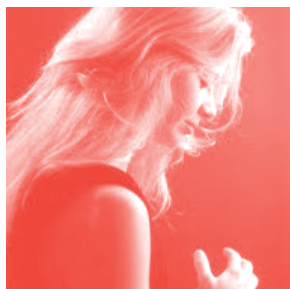
Som chefdirigent for DR SymfoniOrkestret siden 2004 har Thomas Dausgaard haft en markant indflydelse på udviklingen af orkestrets repertoire og virkefelt. Sammen har Dausgaard og DR SymfoniOrkestret søsat populære nyskabelser som Metrokoncerter, gennemført flere internationale gæstespil, udgivet prisbelønnede cd'er og åbnet det nye koncerthus. Thomas Dausgaard og DR SymfoniOrkestret er blevet en institution i europæisk musikliv.

Thomas Dausgaard er orkestrets første danske chefdirigent, hvorfor dets nordiske profil ligger ham stærkt på sinde: Sibelius, Nielsen, Langgaard og Nørgård er centrale komponister - senest ved koncerten på The Proms i London i august, hvor Rued Langgaards Sfærernes Musik fik en begejstret modtagelse. I marts stod Dausgaard og DR SymfoniOrkestret for et højdepunkt ved Mahler-festivalen i Stockholm med en "elektrificerende opførelse" af Mahlers 6. symfoni. En fornyende tilgang til det wienerklassiske repertoire har skabt grundlaget for den kammermusikalske musiceren, som kendetegner orkestret i dag.

Også internationalt har Thomas Dausgaard mange jern i ilden. Som chef for Det Svenske Kammerorkester har han netop haft en succesfuld debut ved Salzburger Festspiele. I denne sæson debuterer han desuden med Cleveland Orchestra, National Symphony Orchestra i Washington og symfoniorkestrene i Dallas og Cincinnati. Hertil kommer fortsatte samarbejder med bl.a. Wiener Symphoniker, Sveriges Radios Symfoniorkester og Royal Philharmonic Orchestra. Længere fremme ligger debuter med London Symphony Orchestra, China Philharmonic og New Japan Philharmonic.

Solist

Christina Bjørkøe



Pianisten Christina Bjørkøe er en af Danmarks førende musikere. Hun optræder både solo, som kammermusiker og som solist med de danske symfoniorkestre. Desuden er hun docent i klaverspil ved Det Fynske Musik konservatorium.

Christina Bjørkøe debuterede fra solistklassen ved Det Kgl. Danske Musik konservatorium i 1997, og før sin konservatorietid havde hun allerede en længere uddannelse bag sig: Først som privatelev hos Therese Koppel og siden to år på den berømte Juilliard School of Music New York. Christina Bjørkøe har også fået undervisning af stjernepianister som Krystian Zimerman og Emanuel Ax.

I 1995 var Christina Bjørkøe Danmarks repræsentant ved Den Nordiske Solistkonkurrence i Reykjavik. Efterhånden har hun optrådt i hele Norden og i Tyskland, Frankrig, Polen, Tjekkiet, Kroatien, USA, Sydamerika og Kina. I Tivolis Koncertsal har hun givet markante koncerter med værker af Beethoven, Chopin og Schubert. Sidste år spillede hun en koncert med de fleste af Carl Nielsens klaverværker som opfølgning på sin højt roste komplette cd-indspilning, der er udgivet af det tyske pladeselskab CPO.

Blandt de mange priser, Christina Bjørkøe har modtaget, er Victor Borges Legat, Carl Nielsens Rejselegat og Gladsaxe Musikpris. I 2005 vandt hun P2 Prisen for sin indspilning af Knudåge Riisagers klaverværker.

Blandt hendes øvrige cd'er er solomusik og kammerværker af Herman D. Koppel, Niels Viggo Bentzon og senest en cd med Vagn Holmboes violinsonater, indspillet sammen med DR SymfoniOrkestrets koncertmester Johannes Søe Hansen.

K3NC2R1 HUS4T

DR

DR Musik

DR Byen

Emil Holms Kanal 20

0999 København C

Tlf.: 35 20 20 30

e-mail: koncerthuset@dr.dk

Musikchef

Leif Lønsmann

Orkesterchef

Ole Bækhøj

DRs ensembles virksomhed er muliggjort
gennem støtte fra blandt andre:

Augustinus Fonden

Beckett-Fonden

Bikubenfonden

Carl Nielsen og Anne Marie Carl-Nielsens Legat

FrederiksbergFonden

Knud og Dagny Gad Andresens Fond

Nordea Danmark

PFA
PENSION

er sponsor for Koncerthuset

Hvor, hvad og hvordan i Koncerthuset

Garderobe

Overtøj og større tasker skal af sikkerhedsmæssige hensyn afleveres i garderoben i foyeren. Man kan enten aflevere sit overtøj i en ubemandet garderobe uden betaling, eller man kan for 20 kroner aflevere sit overtøj i en bemandet garderobe. Har man ikke konstanter med, kan man købe en garderobe-bon i baren for 20 kroner.

Toiletforhold

Der er i alt 58 toiletter i Koncerthuset, herunder 4 handicaptoiletter. I niveau -1 findes toiletterne v. elevatoren ved Studie 4. I niveau +1 findes toiletterne i den nordlige ende af den store foyer. Endvidere findes der toiletter på 3. niveau v. parterre-indgang (mod øst) og på 4. niveau ved Orkester A-indgang til Koncertsalen.

Forudbestilling af pausedrink

HUSK at du kan springe køen til baren over i pausen - bestil og forudbetal din drink i baren før koncerten. Så venter den på dig i pausen.

Pause

Pausen varer 30 minutter, og vi ringer nu ind 10 - 7 - 5 minutter, før dørene lukker til salen.

Til og fra Koncerthuset

Du kan læse mere om transport og parkering på dr.dk/koncerthuset/omkoncert-huset/foerkoncerten. Her kan du også læse mere om tilgængelighed for publikum med nedsatte funktioner.

DR

www.dr.dk/koncerthuset
www.dr.dk/drso