



**DR**

Beretning og Regnskab  
Satsninger og Resultater  
2001

## Indhold

Årsberetning	3
Programregnskab	8
DRs årsregnskab	21
Regnskabsberetning	23
Licensregnskab	27
Ledelsens underskrifter	29
Revisionspåtegninger	30
Anvendt regnskabspraksis	31
Resultatopgørelse	33
Balance pr. 31. december	34
Pengestrømsopgørelse	35
Noter	36
Organisationsregnskab	44
DRs grønne regnskab	51
Årets priser til DR	60
DRs organisation	68
DR-adresser	70

### DRs bestyrelse og direktion

#### Bestyrelse

Borgmester **Finn Aaberg** (formand)  
Skoleinspektør **Erling Aaskov** (næstformand)  
Fhv. minister **A. O. Andersen**  
Pressechef **Søren Espersen**  
Cand.psych. **Pernille Forchhammer**  
Radiofoniinspektør **Jørgen Hartvig**  
Forretningsfører **Thorkild Ibsen**  
Rektor **Peter Hvid Jensen**  
Sognepræst **Frede Jørgensen**  
Adm. direktør **Martin Nielsen**  
Konsulent **Hans Morten Rubin**

#### Direktion

Generaldirektør **Christian S. Nissen**  
Tv-direktør **Jørgen Ramskov**  
Radiodirektør **Leif Lønsmann**  
Nyhedsdirektør **Lisbeth Knudsen**  
Programdirektør **Lars Vesterløkke**  
Ressourcedirektør **Bent Fjord**

*I henhold til Radio- og Fjernsynsloven, § 14, stk. 2, aflægger DRs bestyrelse hermed beretning og regnskab for finansåret 2001.*



**Finn Aaberg**  
*Bestyrelsesformand*



**Christian S. Nissen**  
*Generaldirektør*

# Største danske udbud af oplysning og kultur

DR er stadig den radio- og tv-station, som forsyner danskerne med langt det største udbud af oplysende og kulturelle programmer. Og de fleste lyttere og seere erklærer sig godt tilfredse med DRs public service-udbud. Hermed udtrykker de en forventning om, at DR fortsat er i stand til at sørge for et så bredt og mangfoldigt programudbud, at det tilgodeser danskerne i alle aldre og målgrupper. Ganske i overensstemmelse med Radio- og Fjernsynsloven, hvor det står nedfældet, at DR "er forpligtet over for hele befolkningen til at sprede radio- og fjernsynsprogrammer omfattende nyhedsformidling, oplysning, underholdning og kunst."

I de seneste år har DR TV og DR Radio fået ny lytter- og seerfremgang til en række programmer, hvor DR har haft som mål at "gøre det gode populært og det populære godt". Det er selve programkvaliteten, som gør, at DR TV med serier som 'Rejseholdet' stadig kan samle den halve nation foran skærmen en række søndage. Det er også programkvaliteten, oftest med elementer af både oplysning og oplevelser, som sikrer gode seertal til de faste nyheds- og debatmagasiner og programmer som 'Hammerslag', 'Hit med sangen' og 'Rene ord for pengene'. Og til mange af radioens daglige programmer, fra 'Orientering' til 'Strax' og 'Danmarks-mester'. Det er alt sammen programmer, der ligesom Radioavisen og TV-avisen er en del af DRs public service-opgaver.

En af DRs vigtige opgaver er at forøge valgmulighederne i forhold til de markedsstyrede radio/tv-tilbud. Derfor sender DR også hver dag året rundt en række programmer, som kun henvender sig til særlige mål- og interessegrupper. Men samtidig er DR forpligtet til at tilbyde danskerne en bred vifte af alle typer programmer. Denne dobbelthed i programudbudet er et kendetegn ved public service-begrebet i alle vesteuropæiske lande – og er nu også anerkendt af Den Europæiske Union som udgangspunktet for de enkelte medlemslandes nationale definition af public service-opgaven.

DRs berettigelse som fuldt licensbetalt public service-station ligger netop i et målrettet og vedholdende arbejde for en særlig programpolitik, som kan opretholde og styrke et oplevelsesmæssigt, kulturelt fællesskab, og som gennem radio, tv og nye medier kan engagere og aktivere danskerne. Public service er ikke en bestemt type programmer, men tværtimod alle programkategorier, og derfor er det fortsat DRs væsentligste opgave, at det samlede programudbud skal imødekomme ønsker og behov hos alle befolkningsgrupper.

## DR spejler, støtter og skaber dansk kultur

DR er en af landets mest betydningsfulde kulturinstitutioner. DR spejler og støtter det danske kultur- og musikliv gennem den intense formidling i radio, tv og på internettet, men også i form af direkte og indirekte økonomisk støtte. Gennem ophavsret-organisationerne overfører DR årligt over 100 mio.kr. til komponister, kunstnere og pladebranchen, og for brug af litteratur betaler DR årligt omkring 10 mio.kr. til danske forfattere og oversættere. Alt i alt yder DR årligt omkring 260 mio.kr. af licenskronerne til dansk kunst og kulturliv.

DR skaber også selv dansk kultur og musik på adskillige måder – her et par gode eksempler:

- Med sine fem ensembler (Radiosymfoniorkestret, Radiokoret, Radiounderholdningsorkestret, Radioens Big Band og Radiopigekoret) er DR den største danske arbejdsplads inden for klassisk og anden seriøs musik. I ensemblerne alene beskæftiger DR mere end 200 sangere og musikere, ligesom op mod halvdelen af DRs radio-medarbejdere i København og ud over landet er beskæftiget med formidling eller produktion af musik og andre kulturudtryk. I alt op mod 300 mio.kr. af DRs budget anvendes direkte eller indirekte til fremstilling og formidling af dansk musik og kultur.
- DR er også en af sværvægterne inden for dansk dramatik og fiktion. Med over 30 årlige forestillinger, der har op mod 100.000 lyttere, er Radioteatret en af de største danske dramatikscener. Og inden for tv-dramatik indtager DR ligeledes en særlig position med de seneste års store danske succes-serier som 'Edderkoppen', 'Taxa' og 'Rejseholdet'. Målt i omsætning og honorarer er DR dermed også en af landets største arbejdsgivere for skuespillere, dramaturger, forfattere og sceneinstruktører, og DR betaler årligt op mod 40 mio.kr. i honorarer. Hertil skal lægges andre ca. 40 mio.kr., som DR årligt lægger ud i det eksterne danske filmmiljø i form af investeringer, produktionsstøtte og rettighedskøb til danske film.

## Programvirksomheden i 2001

Af det årlige programregnskab fremgår, at DR fastholder sin position i danskernes samlede medieforbrug. Og trods jævnlige påstande om "tivolisering" og kommercialisering af programfladerne i radio og tv viser årets resultater, at programudbuddet på de oplysende og kulturelle områder er øget, og at DR har fået skærpet sin programprofil som public service-station.

### DR Radio

★ For DR Radio er det i 2001 lykkedes at vende de faldende lyttertal. Efter en række programomlægninger og åbning af den fjerde radiokanal i september tegner DR Radio sig for 66 pct. eller to tredjedele af danskernes radiolytning.

★ Efter at DR Radio i foråret 2001 havde vundet konkurrencen om den fjerde landsdækkende FM-kanal og efter igangsætning af hele tre net-musikkanaler for børn og unge, blev det samlede antal sendetimer øget markant i løbet af året – til i alt knap 70.000 timer på de analoge radiokanaler og ca. 30.000 timer digitalt på netkanalerne og DAB-radioen.

★ De omfattende kanalændringer – med etablering af P2 Musik & Kultur og indførelse af aftenfladen på regionalradioernes P4 – har betydet en ny fordeling, så de oplysende radiotimer udgjorde i alt 42 pct. af den samlede sendetid, mens musik- og oplevelsestimerne nåede op på 58 pct. Radioens store sendetime-stigning har imidlertid medført, at der også er sendt flere radiotimer inden for de oplysende formål: Nyheder, Aktualitet og Debat samt Oplysning og Kultur – hvor der i alt sendtes 42.169 timer.

★ Radioavisen og de regionale nyhedsudsendelser er stadig de mest aflyttede programmer i DR Radio, bl.a. med i alt 2,2 mio. daglige lyttere til morgenens Radioavis kl. 6-9. På P1 indførtes eget morgenmagasin fra nytår, og nyhedsdækningen blev yderligere væsentligt forbedret, da det efter åbningen af det nye P2 fra 1. september blev muligt at udvide P1s morgenmagasin på hverdage til en tre timers programflade frem til kl. 9. På P3 er der også sket en forbedring af nyhedsudbuddet i 2001, idet der hver eftermiddag i tidsrummet mellem kl. 12-17 er indført et særligt nyhedsformat, P3-Nyhederne, hvor en ung redaktion laver korte og præcise nyheder, der i særlig grad vælges og prioriteres ud fra de unge lytteres interesser.

★ Mens danskerne i alderen fra 55 år og derover lægger hele 86 pct. af deres radiolytning hos DR, er det endnu ikke i tilstrækkelig grad lykkedes radioen at få bedre tag i de unge lytterne i alderen 12-19 år, hvor DRs andel af lytningen

kun er 26 pct. DR har dog i 2001 indledt flere væsentlige fornyelser rettet til de større børn og unge, bl.a. med de tre net-musikkanaler og ligeledes med en ny ren underholdningsflade på P3 kl. 13 til 15, som så senere på eftermiddagen følges af mere nyheds- og debatorienteret ungdomsradio. Og for første gang i mange år melder radioen om en fremgang blandt de yngre lyttere.

### DR TV

★ I midten af 90'erne satte DR TV sig det mål, at seerandelen skulle hæves fra de daværende 27 pct. til godt 30 pct. (og 36 pct. i aftensendetiden), som har været DR TVs samlede andel af tv-sendingen i de senere år. Men det vigtigste mål er fortsat, at alle danskere med jævne mellemrum bruger DRs programmer, og DR TVs programpolitik satser ikke på yderligere at hæve seertal og markedsandele i de kommende år.

★ Da DR TV i 1996 omlagde sin sendeflade og oprettede sin anden tv-kanal, DR 2, skete det først og fremmest ud fra en erkendelse af, at kun gennem valgmuligheder på to kanaler kan DR TV tilfredsstille behovet for et tilstrækkelig bredt programudbud i den bedste sendetid og dække hele spektret – fra den seriøse og grundige nyhedsformidling, over dokumentar og oplysende programmer, til hyggelig og bred familieunderholdning, stor dansk dramatik, sport, satire og film. DR 2 satte særligt fokus på fordybelse og eksperimenterende programmer, og kanalen har i 2001 nået sine hidtil bedste seertal.

★ Som samfundsforpligtet public service-station har DR TV sine naturlige hovedopgaver inden for de oplysende programgenrer, som omfatter nyheder, aktualitet, debat, oplysning, kultur og undervisning. Med indførelsen 1. november af tre timers daglige morgennyheder har DR øget sit nyhedsberedskab til også på tv-siden at dække næsten hele døgnet – med de første nyheder kl. 6.30 og sidste nyhedsudsendelse på DR 2 kl. 23. Samlet har DR TV i 2001 sendt flest nyhedstimer nogensinde – i alt næsten 800 timer eller 15 timer om ugen.

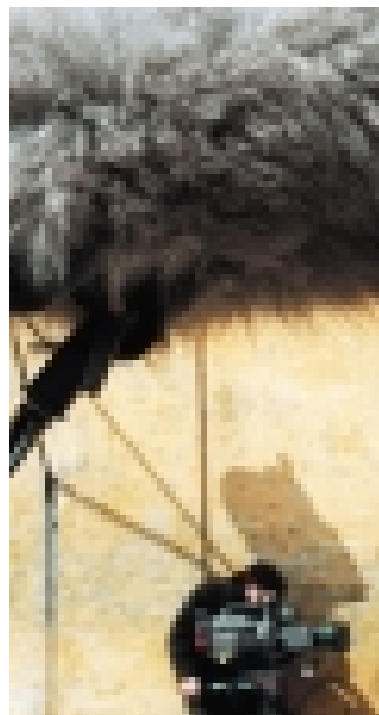
★ DR TV sendte også i 2001 flere danskproducerede børneprogrammer end nogen anden tv-station, og ligeledes er DR TV suverænt den største leverandør af dansk tv-dramatik. Til DR TVs særlige forpligtelser hører foruden kultur- og undervisningsprogrammer også udsendelser om videnskab, tro og historie, og på disse felter sender DR TV året igennem mange timers godt public service-tv.

### DR Interaktiv på dr.dk

★ På internet-mediet har DR i 2001 oplevet en øget kontakt med de danske netbrugere på hele 27 pct. på årsbasis, og i gennemsnit målt der pr. måned ca. 730.000 unikke bruger-besøg på dr.dk – den fælles indgang til DRs i alt næsten 40.000 netsider.

★ Mest besøgte DR-sider på nettet er dr.dk/nyheder (ca. 200.000 besøg pr. måned), efterfulgt af det internationalt prisbelønnede ungdoms-site Skum (ca. 172.000 besøg pr. måned) og børnenes Oline samt siderne med Sport og Kultur.

★ DRs internet-medie dr.dk viste sin styrke som hurtigt opdateret informationskilde i forbindelse med valgene til folketing, kommuner og amter i efteråret 2001. I den hidtil største danske net-valgdækning satsede dr.dk i særlig grad på at følge amts- og kommunalvalget, og i tæt samarbejde med DRs ni regionalstationer blev der her leveret den mest omfattende og ajourførte dækning af samtlige kommuners kandidater og valgresultater.



## DRs vigtigste resultater 1994-2001

★ DR har siden begyndelsen af 1990'erne fordoblet sin programproduktion (førstegangssendetimer i radio og tv). Det er sket med et svagt faldende samlet antal medarbejdere og med en stort set uændret licensindtægt i faste priser.

★ Den store forøgelse af sendetimerne i radio og tv er muliggjort ved overgang til ny teknik og ved omfattende omprioriteringer, som har øget antallet af programmedarbejdere, mens personalet er reduceret i DRs teknik, administration og service.

★ DR TV har med etableringen i 1996 af DR 2 fået en to-kanalstruktur, som har genskabt DR TVs stærke rolle i det samlede tv-tilbud til danskerne.

★ DR Radio har fire forskellige kanaltilbud til lytterne dagen igennem. Den fjerde landsdækkende kanal, der startede som en forsøgsordning, er i 2001 ved licitation vundet af DR for en 8-årig periode. Desuden er DR med en række nye radiotilbud og udbygning af DAB-sendenettet i gang med at forberede danskernes overgang til den digitale radio.

★ DRs ni regionalradioer har fået udvidet sendetid og en mere fremtrædende placering, hvor de i stigende grad arbejder multimedialt, og hvor de udover radioprogrammer nu også producerer indhold til internettet og til DR TV.

★ Digitaliseringen af produktionsapparatet i DR (den største teknologisatsning i nyere tid) er næsten fuldført på radiosiden og vil på tv-siden blive gennemført inden for de nærmeste år frem mod indflytningen i DR Byen i Ørestad.

★ DR har gennemført en organisatorisk og administrativ omlægning, som muliggør både intern konkurrence og afregning samt at købe konkurrencedygtige ydelser uden for DR.

★ Den egentlige byggestart for det nye multimediehus DR Byen i Ørestad er planlagt til 2002. Folketingets Finansudvalg har bevilget statsgaranti for DRs optagelse af bygge-lån på 2,3 mia. kr., Radiohuset og TV-Byen er solgt for 790 mio.kr., og DR bor nu til leje frem til indflytningen i Ørestad i 2005-2006.

## Årsregnskabet i hovedtal

DR havde i 2001 et overskud på 451,2 mio.kr. Heraf udgør ekstraordinære poster 301,0 mio.kr., og de skyldes hovedsageligt salg af TV-Byen og Radiohuset. Før ekstraordinære poster udgør overskuddet 150,2 mio.kr., og det er en forbedring på 126,4 mio.kr. i forhold til 2000. Forbedringen skyldes en kombination af større indtægter og mindre udgifter.

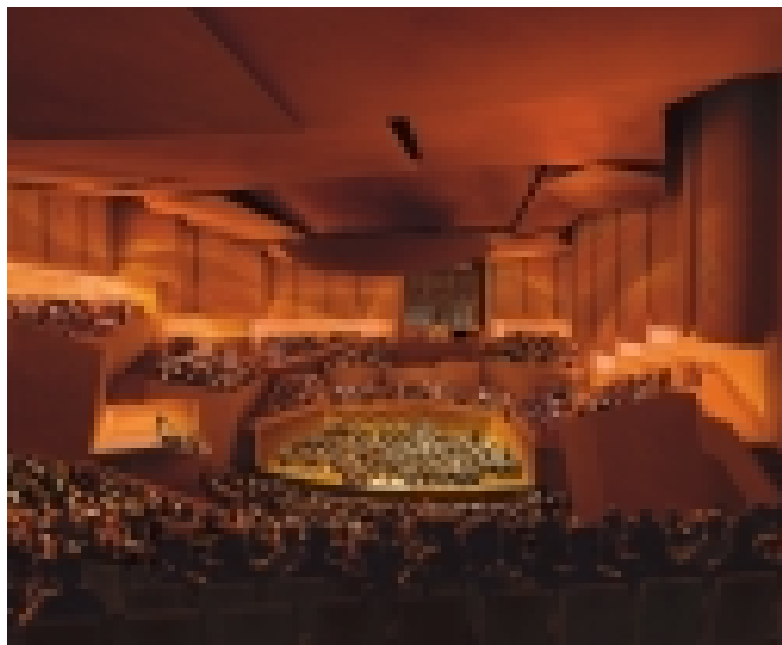
DR og TV 2 har købt det jordbaserede sendenet og har stiftet et fællesejet driftsselskab, Broadcast Service Danmark A/S. Desuden ejes fire sendemaster af det fælles selskab I/S 4M. Værdien af DRs indskud i sidstnævnte selskab er i den forbindelse opskrevet med 40,4 mio.kr. Beløbet indgår som en modregning i afskrivningerne.

DR har efter Kulturministeriets nye regler lavet regnskabsmæssig adskillelse mellem public service-virksomhed og anden virksomhed. Resultatet af anden virksomhed er et overskud på 5,1 mio.kr., hvoraf 30 pct. overføres til public service-virksomheden.

### DR Byen i Ørestad

I sommeren 2002 påbegyndes selve byggeriet af DRs nye mediehus i Ørestad, som skal rumme alle DRs aktiviteter i hovedstadsområdet. Projektet har fået navnet DR Byen, og det vil også blive navnet på den metrostation, der er placeret tæt op til DRs byggegrund. Vinderen af arkitektkonkurrencen om DRs mediehus, Vilhelm Lauritzen A/S, har udarbejdet en helhedsplan for hele byggeriet, som forventes at stå klar til etapevis indflytning i løbet af 2005-2006.

Hovedopgaverne i 2001 for DRs store projekt i Ørestad var byggeprogrammering med bred medvirken af DRs medarbejdere, udformning af dispositionsforslag i første segment




DRs kommende koncertsal, tegnet af Ateliers Jean Nouvel.

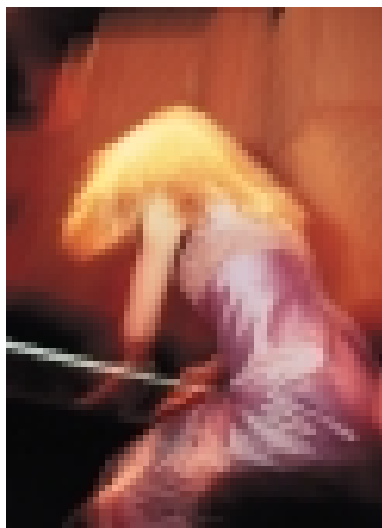
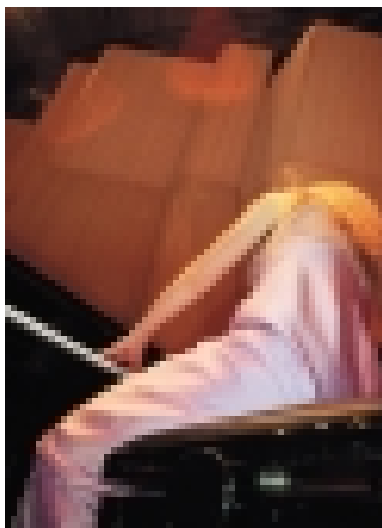
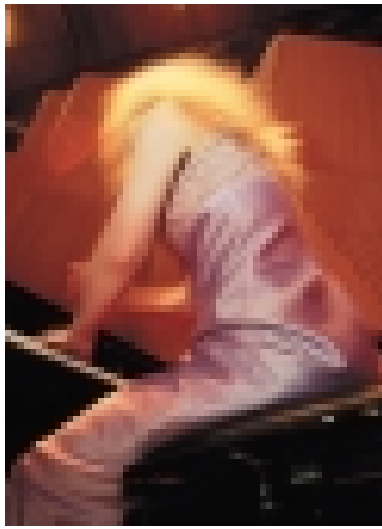
med bl.a. de store studier samt en projektkonkurrence om koncertsal-segmentet. I oktober udsendtes materialet til projektkonkurrencen om koncertsalen, og i marts 2002 udpegede dommerkomiteen det franske arkitektfirma Ateliers Jean Nouvel som vinder af dette byggeafsnit, der arkitektonisk vil sætte sit præg på hele DR Byen.

DRs bygherreorganisation for Ørestad-byggeriet blev i 2001 styrket gennem ansættelsen af en projektdirektør, og under dennes ledelse er der gennemført en projektgennemgang med den samlede vurdering, at projektets rammer – budget, tid, funktion og kvalitet – kan overholdes.

Søborg, 14. maj 2002

  
Finn Aaberg  
Formand

  
/ Christian S. Nissen  
Generaldirektør



# DRs Programregnskab 2001

## Hovedresultater

### **Ny profilering af de fire radiokanaler**

DR tilbyder nu fire, klart profilerede FM-kanaler: P1 med debat og samfundsstof, P2 Musik & Kultur med kulturstof og båret af klassisk musik, P3 med tilbud til de 20–40 årige om nyheds- og aktualitetsformidling, musik og underholdning samt P4 som det regionale netværk med nyheder, musik, service og underholdning til den brede del af befolkningen.

### **Nye programinitiativer på alle fire radiokanaler**

Der blev i 2001 satset på en lang række nye programinitiativer: På P1 åbnede ikke mindre end 13 nye programmer, vigtigst var etableringen af en nyheds- og aktualitetsmorgenflade fra kl. 6 til 9. P4 blev igen en døgnkanal og fik blandt andet nye aftenprogrammer samt en omprofilering af søndagen, og P3 fik mulighed for at forstærke sit fokus på de 20–40 årige: tempoet, programtyperne, nyhederne, lyden, musikken, indholdet og henvendelsesformen kom alt sammen igennem en større fornyelsesproces.

### **SKUM – tre nye netradio-tilbud**

Uden for FM forstærkede DR i 2001 sin tilstedeværelse på nye medier for også her at kunne tilbyde lytterne de radio-programmer, de ønsker – når de ønsker dem, og hvor de ønsker dem. På kabel og satellit kunne lytterne fortsat modtage DRs 24 timers klassiske musikkanal. Og på internet og DAB lancerede DR ikke bare som oprindeligt planlagt ét, men tre nye netradio-tilbud – SKUM – til de helt unge. På nettet har lytterne siden 2001 derfor kunnet vælge imellem de kendte kanaler (P1, P3, DR Klassisk) og de særlige Web Streams, SKUM, der ikke broadcastes. Dertil kommer det såkaldte Radio On Demand, hvor lytterne kan lytte til de enkelte programmer, når det passer dem.

### **DR som ikke-kommerciel formidler og producent af musik**

På indholdssiden kan særligt fremhæves DR Radios væsentlige rolle som ikke-kommerciel formidler og producent af musik. Den tydeligere defineret af kanalernes musikalske univers og den mere målrettede programmering af musikken har sikret, at DR Radio har et – også musikalsk – mere komplementært tilbud henover døgnet og i sendefladerne. Samtidig adskiller DR sig fra de kommercielle radiokanaler ved at spille langt mere varieret og langt mere dansk musik. Aldrig har DR haft så stor en andel af dansk musik i programfladerne.

### **DR fik morgennyheder på tv**

DR TV etablerede fra 1. november 2001 tre timers daglige morgennyheder mandag-fredag. Morgennyhederne bliver til i et samarbejde mellem Euronews og DR og består af både danske og europæiske nyheder og sportsnyheder. Hver halve time mellem kl. 6.30 og 9.00 startes nyhedshjulet med en halv timers nyheder. Og DR TV sender fremover nyheder over det meste af døgnet – fra kl. 6.30 på DR 1 til sidste Deadline på DR 2 kl. 23.

### **Over halvdelen af DR TVs udsendelser er af oplysende karakter**

DR TV er den mest oplysende danske tv-station. De oplysende genrer i form af nyheder, oplysning og kultur, aktualitet og debat samt undervisning fylder fortsat mest i DR TVs sendeplaner. 55 pct. af sendetiden udfyldes af disse oplysende genrer, mens de øvrige andele udgøres af dansk og udenlandsk dramatik, næsten 30 pct., samt sport og underholdning for de sidste 16 pct. af programsendetiden.

### **DR TV er tv-stationen med mest dansk stof**

DR TV er den danske tv-station, der sender klart mest dansk stof. DR TV har som overordnet mål at sende dansk i mindst 60 pct. af den centrale sendetid mellem kl. 17 og 24. I 2001 mere end opfyldte DR TV dette mål ved at sende dansk i næsten 70 pct. af denne aftensendetid – en mindre stigning i forhold til 2000. Og DR TV sendte danske programmer i alle genrer – i alt over 3.000 danske førstegangssendetimer.

### **DR TV fastholder sin succes blandt børnene**

DR 1 er fortsat den mest populære tv-kanal blandt danske børn. Dette på trods af indtog her i landet af udenlandske børnekanaler som Cartoon Network og FoxKids og en øget satsning på børnestoffet hos TV 2. Søjlerne i DR TVs tilbud til børnene var i 2001 fortsat Fjernsyn for Dig til de mindste og Børne1'eren til de lidt større børn. Om sommeren var der også et tilbud til børnene via den særlige sommer-satsning SommerSummerum.

### **DR TV fastholder sin andel af seerne**

Det lykkedes i 2001 DR TV at fastholde sin andel af de danske seere. Selv om stadig flere danskere har adgang til mange konkurrerende kanaler, fastholdt DR TV i 2001 en markedsandel på 36 pct. i aftensendetiden mellem kl. 17 og

24. DR 2 tegner sig nu for godt 4 pct. af denne markedsandel og har således haft en støt stigende fremgang over de senere år. I hele døgnet har DR TV en markedsandel på 31 pct. på trods af, at DR TV i modsætning til de fleste konkurrerende kanaler kun sjældent sender i de sene natte-timer.

### **Det europæiske Melodi Grand Prix i Danmark**

For første gang siden 1964 var det europæiske Melodi Grand Prix tilbage på dansk grund. Grand Prix'et blev en stor folkelig succes med et publikum på ca. 40.000 mennesker i Parken i København og halvdelen af den danske befolkning foran tv-skærmene. I anledning af Grand Prix'et fik DRs web-adresse – dr.dk – mange brugere fra hele verden. Og med en flot andenplads til Danmark var det tæt på, at DR igen i 2002 skulle have holdt konkurrencen på hjemmebane.

### **Nyt navn – dr.dk**

DRs website, DR Online, skiftede navn til dr.dk og fik i slutningen af året nyt design af forside og navigationslag.

### **Udvidet dækning af kunst og kultur på dr.dk/kultur**

I oktober 2001 styrkede DR kulturstoffet på nettet ved at give brugerne en ny indgang til DRs samlede kulturstof – dr.dk/kultur – der kombinerer aktuelle DR-programmer på radio og tv med relevante klip fra DRs arkiver. På den måde fik brugerne en samlet indgang til DRs kulturstof på nettet. Fokus retter sig mod dansk litteratur, film og udstillinger.

### **Nye erfaringer med samfundsinformation og debat på dr.dk**

I forbindelse med efterårets folketings-, kommune- og amtsrådsvalg høstede DR gode erfaringer med at levere baggrundsmateriale om valgkampene, de opstillede kandidater, selve valgbehandlingen og resultaterne i tekst, billede og lyd. Og i øvrigt åbnede dr.dk forskellige debatfora, bl.a. ét på ungdoms-sitet SKUM, som blev flittigt benyttet af de unge brugere.

### **52 tema-sites på dr.dk/nyheder**

På dr.dk/orbitalen præsenterede DR en spørgsmålsservice for ældre computer-brugere samt undervisningsinitiativet Senior-IT. Og i foråret bragtes et særligt tema-site om indvandring med aktuel information og dokumentation. I alt blev det til 52 uddybende tema-sites på dr.dk/nyheder ud over den daglige nyhedsdækning, der løbende blev opdateret gennem hele døgnet.

### **Tjenester for fremmedsprogede på både dr.dk og DR Tekst-TV**

Dr.dk/nyheder bragte også dagligt nyheder på tyrkisk, arabisk, bosnisk/serbisk/kroatisk, urdu, somalisk og engelsk svarende til de tilbud, der bringes på DR Tekst-TV.

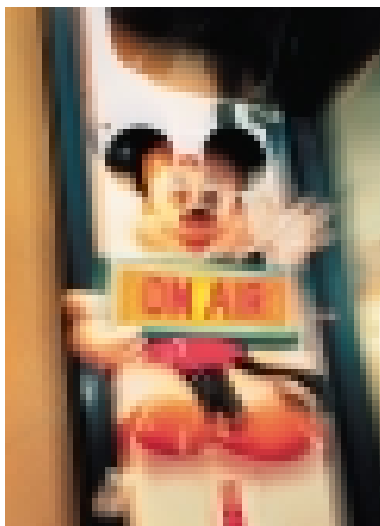
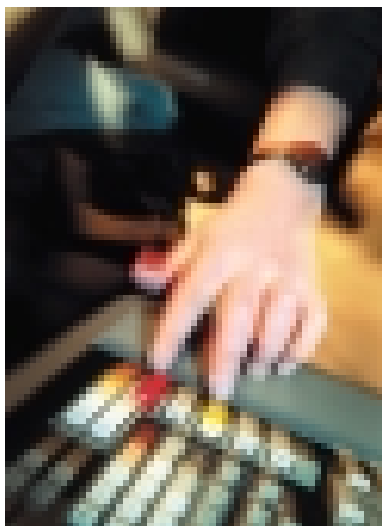
### **SMS-tjenester til mobiltelefoner**

På mobilområdet blev de første skridt taget med iværksættelsen af forskellige sms-tjenester til mobiltelefoner. Ikke mindst den sms-service, der blev sat i værk i forbindelse med kommunalvalget, blev efterspurgt.

Programregnskabet findes også i en mere detaljeret og kommenteret hæfte-udgave, Programregnskab 2001, som kan rekvireres hos DRs Informationsafdeling, tlf. 35 20 30 19.

### **Tabeller og figurer**

Indrapporteringen til DRs Programregnskab er afsluttet 1. april 2002. Tallene i tabellernes kolonner er konsekvent afrundet, hvilket betyder, at summen ikke altid nødvendigvis svarer til det resultat, man får ved at lægge kolonnens tal sammen.



# 1. DR Radio

## Radioens samlede sendetid fordelt på programformål og kanaler

Tabel 1.1 og 1.2: DR Radio har øget sin sendetid markant i 2001 sammenlignet med 2000. Det skyldes dels den nye kanal P2 Musik & Kultur, som var fuldt udbygget i september, dels at radioen har igangsat sin nye "revner og sprækker"-strategi, som betyder, at en række programmer og flader fra de analoge kanaler genanvendes i de digitale sendinger.

DR vandt i foråret 2001 licitationen om den fjerde landsdækkende frekvens, og allerede i løbet af få uger havde DR i flere af regionerne igangsat aftensendinger på P4.

Den 1. september var ændringen landsdækkende, den nye P2 Musik & Kultur gik i luften, og de ændrede kanalprofiler slog igennem i det øvrige system.

Også på de digitale medier udvidede DR Radio i 2001 sin sendetid. Tre net-musikkanaler blev etableret: DR Skum 1 Hit/Gold, DR Skum 2 R&B/Hip Hop og DR Skum 3 Alternativ Rock.

Samlet set har de nævnte ændringer medført, at DR Radio i 2001 sendte 26,5 pct. eller 20.885 timer mere end budgetteret.

TABEL 1.1

### DR Radios sendetimer fordelt på programformål og kanaler – Analoge sendinger

FORMÅL FORDELT PÅ KANALER	RESULTAT 2000		RESULTAT 2001				M/L-BØLGE	RESULTAT ANALOG
	DR I ALT		P1	P2	P3	P4		
NYHEDER	4.825		348	39	724	2.071	4.200	7.382
AKTUALITET	17.332		2.309	256	1.370	17.797	50	21.782
OPLYSNING	4.211		2.545	493	451	2.074	26	5.589
DRAMATIK/FIKTION	940		422	119	324	1	-	866
MUSIK	17.839		784	4.369	1.208	10.883	-	17.244
UNDERHOLDNING	7.008		-	73	4.483	6.090	-	10.646
SPORT	2.622		-	-	159	1.973	12	2.144
PRÆSENTATION & SERVICE	4.321		146	50	1	3.207	609	4.012
<b>SENDETIMER I ALT</b>	<b>59.098</b>		<b>6.554</b>	<b>5.399</b>	<b>8.720</b>	<b>44.096</b>	<b>4.897</b>	<b>69.666</b>

Note: P4 er summen af alle ni regionalradioer.

TABEL 1.2

### DR Radios sendetimer fordelt på programformål og kanaler – Digitale sendinger

FORMÅL FORDELT PÅ KANALER	RESULTAT 2001						
	DR Plus	DR Skum 1	DR Skum 2	DR Skum 3	FOLKETING DIREKTE	KLASSISK DR	RESULTAT DIGITAL
NYHEDER	-	-	-	-	-	-	0
AKTUALITET	5.280	-	-	-	600	95	5.975
OPLYSNING	1.320	-	-	-	-	120	1.441
DRAMATIK/FIKTION	-	-	-	-	-	3	3
MUSIK	-	8.750	5.550	5.550	-	2.771	22.621
UNDERHOLDNING	-	-	-	-	-	29	29
SPORT	-	-	-	-	-	-	0
PRÆSENTATION & SERVICE	-	-	-	-	-	-	0
<b>SENDETIMER I ALT</b>	<b>6.600</b>	<b>8.750</b>	<b>5.550</b>	<b>5.550</b>	<b>600</b>	<b>3.018</b>	<b>30.069</b>

TABEL 1.3.

**DR Radios samlede sendetimer fordelt på programformål**

TIMER FORDELT PÅ FORMÅL	RESULTAT I ALT 2001
NYHEDER	7.382
AKTUALITET	27.757
OPLYSNING	7.030
DRAMATIK/FIKTION	869
MUSIK	39.865
UNDERHOLDNING	10.675
SPORT	2.144
PRÆSENTATION & SERVICE	4.013
<b>SENDETIMER I ALT</b>	<b>99.735</b>

Tabel 1.4: Med etableringen af de tre nye net-tilbud (DR Skum 1, 2 og 3) øgede DR Radio i 2001 sit tilbud til børn og unge markant. Børn og unge er i denne sammenhæng aldersgruppen 5-25 år.

TABEL 1.4

**DR Radios programmer til børn og unge**

UDBUD I TIMER	2000	2001
ANALOG SENDING	1.538	1526
DIGITAL SENDING	0	19.850
<b>TOTAL</b>	<b>1.538</b>	<b>21.376</b>

**Mere dansk musik**

DR Radio havde i 2001 sat sig et mål om, at 40 pct. af den afspillede musik skulle være dansk produceret, og en opgørelse af det samlede musikudbud viser, at DR har spillet 40,6 pct. dansk musik – det skyldes ikke mindst, at P4 har udvidet sin sendetid betragteligt. Samtidig arbejdes der fortsat på at øge andelen af dansk musik på P2 Musik & Kultur og P3. Den numeriske stigning i DRs udbud af dansk musik er steget med 3.547 timer og 28 minutter, hvilket svarer til, at der i 2001 blev spillet 33,8 pct. mere dansk musik end i 2000.

Tabel 1.5: Andelen af den spillede danske musik fordelt på kanaler viser en mindre nedgang på 2 procentpoint på P2 Musik/DR Klassisk, mens P3 har opnået en pæn fremgang på 4 procentpoint, og P4s danske andel er uændret fra 2000 til 2001.

TABEL 1.5

**Andel dansk produceret musik (cd/plader) i DR Radio**

I PCT.	RESULTAT 2000	RESULTAT 2001
P2 MUSIK/DR KLASSISK	14%	12%
P3	22%	26%
P4	48%	48%

**Radioens dækning**

Tabel 1.6: På grund af den hårde konkurrence på radiomarkedet har hverken P1 eller P3 kunnet fastholde den høje dækningsprocent fra 2000. Særlig svær har situationen været for P3, der har konkurreret hårdt med de kommercielle stationer om de yngre lyttere, og det er derfor ønskeligt, at P3 øger sin dækning yderligere et par procentpoint. Da P2 Musik & Kultur først var fuldt etableret 1. september 2001 og før denne dato i perioder samsendte med DR Klassisk i store dele af landet, er det vanskeligt at opgøre et årsresultat. P4 har i 2001 overgået forventningerne til både den ugentlige og daglige dækning. Stadigt flere lyttere fra 40 år og opefter benytter sig af DRs regionale tilbud.

TABEL 1.6

**DR Radios dækning i pct.**

	DAGLIG DÆKNING		UGENTLIG DÆKNING	
	2000	2001	2000	2001
P1	12	11	21	20
P2/DR KLASSISK	10	7	27	19
P2	8	5	24	15
DR KLASSISK	2	2	6	7
P3 (20-40 ÅR)	48	46	69	67
P4 (40+ ÅR)	57	59	70	71

**Antal lyttere til Radioavisen og P3 Nyhederne**

Tabel 1.7: For at tilgodese målgruppens præferencer fik P3 i 2001 sit eget nyhedsformat (P3 Nyhederne) i tidsrummet kl. 12 – 17. Radioavisen om morgenen er med sine lyttartal i millionstørrelsen stadig Danmarks største nyhedsmedie, og det er positivt, at DR i 2001 fik bremset det faldende forbrug af Radioavisen. Forbruget af de "centrale" nyhedsudsendelser (jvf. tabellen) ligger stort set på samme niveau som året før.

TABEL 1.7

**Antal 1000 lyttere til Radioavisen og P3 Nyhederne**

	1998	1999	2000	2001
MORGEN KL. 6-9	2.456	2.419	2.300	2.282
KL. 12	1.122	1.077	991	974
KL. 17	658	619	586	585
KL. 18,30	295	279	106	104
KL. 23	114	79	75	71

TABEL 1.8

**Antal lyttere til DR Radio på en uge i pct.**

	RESULTAT 2000	RESULTAT 2001				
		ALLE	12-19 ÅR	20-34 ÅR	35-54 ÅR	55+ ÅR
P1	21	20	8	9	17	36
P2/DR KLASSISK	27	19	10	9	18	31
P2	24	15	8	7	14	24
DR KLASSISK	6	7	2	2	5	13
P3 (20-40 ÅR)	69	67	48	65	61	30
P4 (40+ ÅR)	70	71	24	27	58	77
DR RADIO I ALT	85	84	63	75	88	93
MANKO	13	13	35	22	10	4

TABEL 1.9

**Markedsandel i pct.**

	RESULTAT 2000	ALLE	12-19 ÅR	20-34 ÅR	35-54 ÅR	55+ ÅR
DR RADIO	65	66	26	46	66	86

**Hvor mange bruger DR Radio på en uge**

Tabel 1.8: DR Radio nåede ikke at reducere sin manko i 2001. Mankoen (lyttere, som ikke benytter DR) var i 2001 fortsat på 13 pct. Som det fremgår af tabellen benytter den yngre del af befolkningen ikke DR i samme udstrækning som de mere modne lyttere. Det er fortsat DRs mål at øge dækningen i den yngre del af befolkningen.

**DR Radios markedsandel**

Tabel 1.9: DR Radio fik med en markedsandel i 2001 på 66 pct. et tilfredsstillende resultat. Men der er fortsat en stor aldersmæssig forskel på, hvem der især benytter DR. Blandt de 12-19 årige er DRs andel af den samlede radiolytning kun på 26 pct., hvorimod lyttere i alderen fra 55 år og derover lægger hele 86 pct. af deres radiolytning hos DR.

**Kvaliteten i DR Radio**

Tabel 1.10: Lytterne er glade for DRs radiokanaler. Lytterundersøgelsernes svar på udsagnet om, hvor mange der ville savne de enkelte DR-kanaler, hvis ikke de fandtes, lever op til resultaterne fra 2000. Specielt glædeligt er det, at der blandt de 20-40 årige er en stigende procentdel, som svarer, at de ville savne P3, hvis ikke kanalen fandtes. Det tyder på, at de ændringer, der er foretaget på P3, vurderes positivt af målgruppen, og at P3 trods et mindre fald i dækningen har fået styrket sin rolle som et alternativ til de mange kommercielle radiokanaler.

TABEL 1.10

**Jeg ville virkelig savne kanalen/programmet, hvis den ikke fandtes**

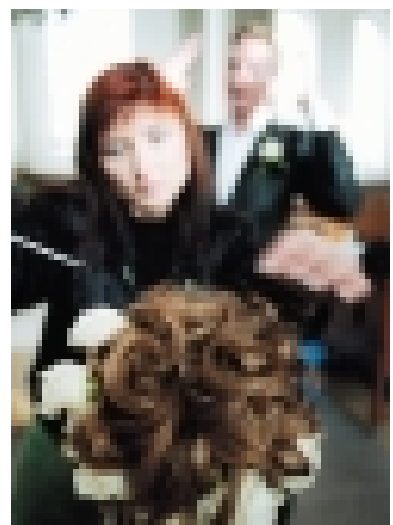
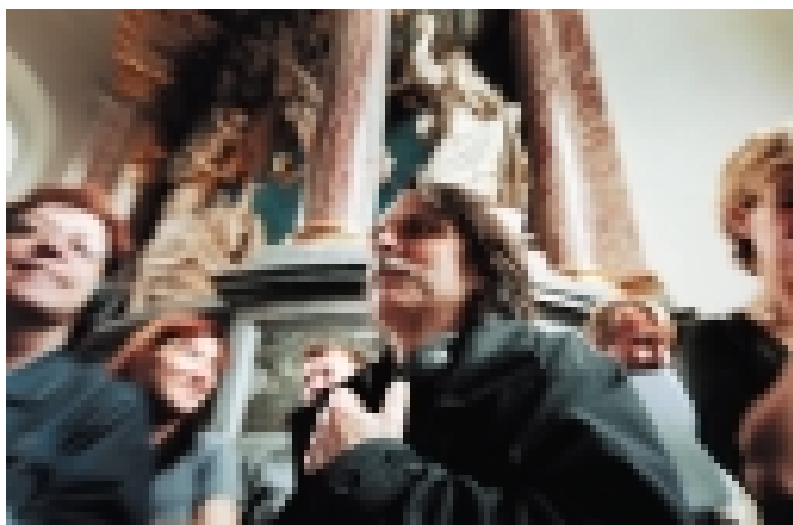
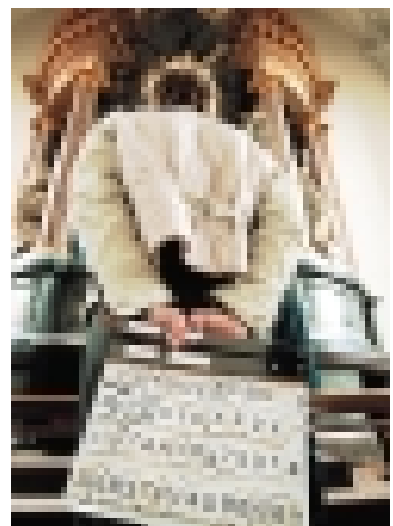
	RESULTAT 2000	RESULTAT 2001
P1	15%	14%
P2	12%	10%
DR KLASSISK	-	8%
P3 (20-40 ÅR)	56%	58%
P4 (40+ ÅR)	56%	55%
RADIOAVISEN	68%	67%

Tabel 1.11: Radioavisen er fortsat blandt Danmarks mest pålidelige nyhedsmedier. I et stadig mere konkurrencepræget nyhedsmarked fastholder Radioavisen sin troværdighed. I 2001 introducerede DR de særlige P3-nyheder om eftermiddagen. En væsentlig andel af P3s målgruppe (20-40 år) finder P3-nyhederne meget pålidelige og har tillid til, at kanalen bringer de for denne aldersgruppe mest vedkommende nyheder.

TABEL 1.11

**Radionyhedernes troværdighed**

	RESULTAT 2000	RESULTAT 2001
<b>RADIOAVISEN</b>		
NYHEDERNE I RADIOAVISEN ER MEGET PÅLIDELIGE.	58%	55%
RADIOAVISEN ER OFTE FØRST MED NYHEDERNE.	41%	34%
<b>P3-NYHEDERNE (I MÅLGRUPPEN 20-40 ÅR)</b>		
P3-NYHEDERNE ER MEGET PÅLIDELIGE.	-	47%
HAR TILLID TIL, AT JEG FÅR DE VÆSENTLIGSTE NYHEDER.	-	49%



## 2. DR TV

### Sendetimerne fordeling på programformål og kanaler

Tabel 2.1: Der er ikke de store forskelle mellem den procentvise fordeling af det samlede antal sendetimer på DR TV i 2000 og 2001. Oplysning & Kultur er det markant største programformål med 30 pct. af sendetiden. Nyheder samt Aktualitet & Debat fylder tilsammen 22 pct. af sendetiden, og Udenlandsk Dramatik (film og serier) tegner sig for 21 pct. af den samlede sendetid.

Den største ændring fra 2000 til 2001 er færre sportstimer, og det skyldes, at 2000 var et særlig stort sportsår med sommer-OL i Sydney, mens der ikke var tilsvarende store sportsbegivenheder i 2001.

TABEL 2.1  
Tv-sendetimer fordelt på programformål i pct.

(HELE DØGNET INKL. GENUSENDELSER)	DR TV 2000	DR TV 2001	TV 2 INKL. ZULU 2001
NYHEDER	8%	9%	6%
AKTUALITET & DEBAT	13%	13%	9%
OPLYSNING & KULTUR	29%	30%	9%
UNDERVISNING	5%	5%	0%
DANSK DRAMATIK	5%	5%	3%
UDENLANDSK DRAMATIK	19%	21%	42%
UNDERHOLDNING	7%	6%	10%
MUSIK	3%	2%	1%
SPORT	8%	5%	14%
PRÆSENTATION & SERVICE	3%	4%	4%
<b>SENDETID I ALT</b>	<b>100%</b>	<b>100%</b>	<b>100%</b>

TABEL 2.2  
Sendetimerne i TV fordelt på programformål og kanaler

(HELE DØGNET INKL. GENUSENDELSER)	DR TV I ALT 2000	DR 1 2001	DR 2 2001	DR TV I ALT 2001	TV 2 INKL. ZULU 2001
NYHEDER	655	581	208	789	572
AKTUALITET & DEBAT	1.145	785	335	1.120	830
REGIONALPROGRAM	-	-	-	-	198
OPLYSNING & KULTUR	2.540	1.567	1.096	2.663	863
UNDERVISNING	395	219	218	437	0
DANSK DRAMATIK	418	297	126	423	319
UDENLANDSK DRAMATIK	1.657	1.249	602	1.851	3.978
UNDERHOLDNING	585	353	184	537	971
MUSIK	271	93	123	216	93
SPORT	699	313	167	480	1.315
PRÆSENTATION & SERVICE	298	210	106	316	374
<b>SENDETIMER I ALT</b>	<b>8.663</b>	<b>5.667</b>	<b>3.165</b>	<b>8.832</b>	<b>9.513</b>

TABEL 2.4  
Tekstning for døve og hørehæmmede i DR TV

TIMER	TTV	2000 TH	TOTAL	TTV	2001 TH	TOTAL
DR 1	862	718	1.580	903	661	1.564
DR 2	574	5	579	695	9	704
<b>I ALT</b>	<b>1.436</b>	<b>723</b>	<b>2.159</b>	<b>1.598</b>	<b>670</b>	<b>2.268</b>

Tabel 2.2: Det samlede antal sendetimer på DR TV steg fra 8.663 timer i 2000 til 8.832 timer i 2001, og dette skyldes et øget antal genudsendelser. I 2000 besluttede DR at åbne formiddagen på DR 1 for genudsendelser af blandt andet den foregående aftens programmer. Denne ændring er slået fuldt igennem i 2001, samtidig med at DR 2 har øget sin sendetid en smule.

Langt størsteparten af det samlede antal timer findes inden for programformålene Oplysning & Kultur, Udenlandsk Dramatik, Aktualitet & Debat samt Nyheder.

Tabel 2.3: DR TV havde i 2001 et særligt sommertilbud til børnene, hvilket forklarer stigningen i udbud til de 3-12 årige. Omvendt blev udbuddet til de 13-30 årige reduceret.

TABEL 2.3  
DR TVs programmer til børn og unge

	2000		2001	
UDBUD OG FORBRUG	UDBUD (TIMER)	FORBRUG (T/MIN)	UDBUD (TIMER)	FORBRUG (T/MIN)
3-12 ÅRIGE, TOTAL	324	43:33	428	44:35
13-30 ÅRIGE	374	05:05	287	4:32

Tabel 2.4: Tekstningen for døve og hørehæmmede er udvidet med lidt over 100 timer i alt for DR TV. Der er sket en opprioritering af TTV-tekstninger via DRs tekst-tv, mens der er en mindre nedgang i antallet af tekstede programmer.

## Danske og udenlandske programmer

Tabel 2.5: DR TV lægger stor vægt på at sende danske programmer, og i 2001 steg andelen af danske førstegangsendelser med 2 procentpoint, så den nu er oppe på 68 pct. i gennemsnit for begge kanaler.

TABEL 2.5  
**DR TVs andel af danske førstegangsendelser**

I PCT. (KL. 17-24 EKSKL. PRÆSENTATION)	RESULTAT 2000	RESULTAT 2001
DR 1	70%	71%
DR 2	60%	63%
DR TV I ALT	66%	68%

Tabel 2.6: I 1999 implementerede Danmark et tv-direktiv, der efterfølgende er blevet skrevet ind i DRs vedtægter. Ifølge dette skal DR så vidt muligt sende mindst 50 pct. europæisk producerede tv-programmer. Ligeledes gælder, at 10 pct. af de europæiske programmer skal produceres af uafhængige europæiske producenter. Programmer defineres af EU som alle udsendelser, bortset fra nyheder, sport og gameshows. Som det fremgår mere end opfylder DR TV med henholdsvis 83 pct. og 14 pct. kvoterne på 50 pct. og 10 pct. i EUs tv-direktiv.

TABEL 2.6  
**DR TVs opfyldelse af EUs tv-direktiv**

		2000 TIMER	2000 PROCENT	2001 TIMER	2001 PROCENT	EU-KVOTE
ANDEL AF EUROPÆISKE PROGRAMMER	DR 1	3.694	82%	3.843	81%	
	DR 2	2.423	86%	2.441	87%	
	DR TV	6.117	84%	6.284	83%	50%
ANDEL AF EUROPÆISKE PROGRAMMER FRA UAFHÆNGIGE EUROPÆISKE PRODUCENTER	DR 1	524	14%	692	15%	
	DR 2	332	14%	383	14%	
	DR TV	856	14%	1.075	14%	10%

TABEL 2.7  
**DR TVs ugentlige dækning fordelt på programformål**

SET MINDST HALVDELEN AF ET PROGRAM (PCT.)	DR 1	2000 DR 2	DR TV	DR 1	2001 DR 2	DR TV
NYHEDER INKL. SPORTSNYHEDER	64	6	64	61	7	62
AKTUALITET & DEBAT	49	5	50	47	6	48
OPLYSNING & KULTUR	54	15	59	50	16	55
UNDERVISNING	3	1	4	5	2	6
DANSK/NORDISK DRAMATIK	34	3	35	31	3	33
UDENLANDSK DRAMATIK	44	8	47	43	8	46
UNDERHOLDNING	46	3	47	40	3	41
MUSIK	6	1	7	5	1	6
SPORT	25	1	26	21	2	22

## Dækning

Tabel 2.7: Generelt faldt den ugentlige dækning i andet halvår af 2001 en smule. Dette slår igennem i forhold til den ugentlige dækning opgjort på de enkelte programtyper.

Tabel 2.8: Mankodækningen er et udtryk for, hvor mange danskere der i løbet af en uge ser tv uden at se DR TV. Derfor er det et højt prioriteret mål for DR at holde mankodækningen på maksimalt 8 procentpoint.

I løbet af efteråret havde DR TV store problemer med at indfri målsætningen om ikke at have en højere mankodækning end de 8 procentpoint, og derfor er det glædeligt, at det ved hjælp af en kraftig slutspurt i den sidste del af 2001 lykkedes at forbedre det endelige årsresultat. DR TV må dog desværre notere en stigning i mankodækning fra 7,9 procentpoint i 2000 til 8,4 procentpoint i 2001. Det var især problemer med at nå de 13-30 årige, der var den primære forklaring til stigningen i mankodækningen.

Dækningen for DR 1 faldt fra 83 til 82 pct., mens DR 2 havde en stigning fra 23 til 26 pct.

TABEL 2.8

**Hvor mange bruger DR TV på en uge (Dækning målt i pct., mindst 15 min.)**

	RESULTAT 2000		RESULTAT 2001				
	ALLE	ALLE	3-11 ÅR	12-20 ÅR	21-30 ÅR	31-54 ÅR	55 ÅR+
DR 1	83	82	74	64	74	86	91
DR 2	23	26	6	11	26	27	38
DR TV I ALT	84	83	74	66	76	87	92
MANKO	8	8	10	19	14	6	3

TABEL 2.9

**DR TVs position på markedet**

	RESULTAT 2000	RESULTAT 2001	3-11 ÅR	12-20 ÅR	21-30 ÅR	31-54 ÅR	55 ÅR+
<b>DANSKERNES TOTALE SEERTID</b>							
PR. UGE I TIMER/MINUTTER							
HELE DØGNET	17:30	17:47	9:26	14:01	19:00	17:10	23:21
<b>MARKEDSANDELE I PCT.:</b>							
DR 1	28,9%	27,6%	36,8%	18,4%	17,8%	28,5%	31,3%
DR 2	2,9%	3,3%	0,7%	1,2%	2,8%	3,1%	4,7%
DR TV I ALT	32,0%	30,9%	37,5%	19,6%	20,6%	31,7%	36,0%
<b>SEERTID TOTALT PR. UGE</b>							
I TIMER/MINUTTER KL. 17-24							
	12:43	12:50	5:38	8:35	12:31	12:46	18:11
<b>MARKEDSANDELE I PCT.:</b>							
DR 1	32,8%	31,9%	50,3%	22,6%	20,3%	32,0%	35,2%
DR 2	3,7%	4,1%	1,1%	1,6%	3,5%	3,8%	5,5%
DR TV I ALT	36,4%	36,0%	51,4%	24,2%	23,8%	35,8%	40,8%

**DR TVs markedsandele**

Tabel 2.9: DR TV må notere et lille fald i markedsandel, målt i 17-24 fladen, fra 36,4 pct. i 2000 til 36,0 pct. i 2001. DR TV når dog stadigvæk en tilfredsstillende markedsandel i 17-24 fladen. DR 2 havde fremgang i markedsandel, og omvendt havde DR 1 tilbagegang i markedsandel. Samlet er det et tilfredsstillende resultat i et marked, hvor konkurrencen år for år skærpes.

**Kvalitet vurderet af seerne**

Tabel 2.10: Kvalitetsmålinger er fortsat et selvstændigt og meget vigtigt mål for DR TV – og derfor er det også glædeligt, at resultaterne for 2001 holder sig på niveau med 2000-resultaterne, selv om der er en mindre afvigelse i nedadgående retning inden for Dansk/Nordisk og Udenlandsk Dramatik. Seernes kvalitetsoplevelse måles i Gallups TV-Meter på en skala fra 1 (meget dårlig) til 5 (meget godt).

TABEL 2.10

**Tv-kvalitet vurderet af seerne**

	DR TV 2000	DR TV 2001
NYHEDER INKL. SPORTSNYHEDER	3,7	3,7
AKTUALITET & DEBAT	3,8	3,8
OPLYSNING & KULTUR	3,9	3,9
MUSIK	4,0	4,0
UNDERHOLDNING	3,8	3,9
DANSK/NORDISK DRAMATIK	4,0	3,9
UDENLANDSK DRAMATIK	3,9	3,8

### 3. DR Interaktiv

#### Trafikken på dr.dk i 2001

Tabel 3.1: På internet-mediet har DR opnået en markant øget kontakt til de danske netbrugere i løbet af 2001. Væksten på godt 27 pct. skal også ses i lyset af, at blot 7 pct. flere danskere blev netbrugere i løbet af 2001. Fremgangen på dr.dk hænger dels sammen med efterårets store nyhedsbe-  
givenessheder, men også de målgruppeorienterede tilbud til børn og unge har medvirket til væksten. Besøgshyppig-  
heden er steget, og det viser, at dr.dk i stigende omfang har opnået trofaste brugere.

TABEL 3.1  
Trafik og dækning på dr.dk 2001

	BESØGSTAL (UNIKKE BRUGERE)	DÆKNING	GENNEMSITLIGT ANTAL MÅNED- LIGE BESØG PR. UNIK BRUGER
GENNEMSIT PR. MÅNED	732.498	23,5%	2,64 GANGE
VÆKST FRA FEBRUAR TIL DECEMBER	27,2%	21,0%	9,5%

Noter: Dækning udtrykker forholdet mellem dr.dk's unikke brugere med dansk opkobling i forhold til alle danske netbrugere. Data for januar indgår ikke pga. overgang til ny målemetode.

Forskellen på væksten i dækning og besøgstal skyldes, at andelen af brugere fra udlandet på dr.dk svinger fra måned til måned. Andelen lå i 2001 på godt 14 pct. i gennemsnit.

DR har omtrent 40.000 sider på internettet, og de er grupperet under enkeltstående områder, som hver især opfylder flere programformål. En hensigtsmæssig opbygning af de enkelte områder for at kvantificere den samlede dækning på enkelte programformål er ikke mulig på grund af den tekniske opbygning af internet-siderne. Integrationen af indholdet under de enkelte områder på dr.dk betyder, at størsteparten af sites dækker flere programformål. Og bortset fra udenlandsk dramatik er alle programformål repræsenteret på dr.dk.

TABEL 3.2  
Gennemsnitlige månedlige besøgstal på dr.dk i 2001 fordelt på produkter og programformål

HOVEDOMRÅDER	BESØG PR. MÅNED	PROGRAMFORMÅL
NYHEDER	199.605	NYHEDER/AKTUALITET/ PRÆSENTATION/DEBAT
UNGE: SKUM*	172.045	MUSIK/DEBAT/UNDER- HOLDNING/OPLYSNING
BØRN: OLIVE*	73.647	UNDERHOLDNING/ OPLYSNING/DEBAT
SPORT	30.237	SPORT/PRÆSENTATION/ DEBAT
KULTUR	26.857	OPLYSNING/KULTUR/ SERVICE/PRÆSENTATION
IT & VIDENSKAB	18.020	OPLYSNING/PRÆSENTA- TION/SERVICE/DEBAT
UNDERVISNING	13.122	UNDERVISNING/ PRÆSENTATION
SUNDHED (VITAL)	6.566	OPLYSNING/SERVICE/ DEBAT
<b>TJENESTER</b>		
NETRADIO	79.052	MUSIK/SERVICE
TEKST-TV PÅ DR.DK	71.936	SERVICE/PRÆSENTATION/ NYHEDER/SPORT
RADIO/TV-OVERSIGT	71.217	SERVICE/PRÆSENTATION
OM DR	8.417	SERVICE/DEBAT

Noter: \* Målgruppe-områderne Skum og Olive indeholder en bred vifte af programformål. Gennemsnittet dækker de måneder, hvor produktet har været lanceret.

#### Dækningen for DR Tekst-TV

Tabel 3.3: I gennemsnit bruger 44 pct. af de seere, der har funktionen, tekst-tv i løbet af en uge. DR Tekst-TV var i 2001 i kontakt med cirka 70 pct. af disse – svarende til 1,5 mio. seere. Der var i løbet af hele året 7,5 pct., som overhovedet ikke så tekst-tv, selv om de havde adgang til det.

TABEL 3.3  
Tekst-TV i 2001

DÆKNING GENNEMSIT PR. UGE	ANTAL PERSONER, DER BRUGER TEKST-TV I LØBET AF EN UGE	ANDEL BRUGERE AF ALLE, DER HAR ADGANG TIL TEKST-TV
TEKST-TV-SEERE I ALT	2,2 MILLIONER	44%
DR TEKST-TV-SEERE	1,5 MILLIONER	31%

Note: I programbudgettet 2001 er der for Tekst-TV angivet for høje seertal, da de blev opgjort ved hjælp af en spørgeundersøgelse gennem Megafon og ikke, som det er praksis i dag, ved hjælp af de faktiske tal gennem TV-Meteret.

## 4. Kontakten med lyttere og seere

### Henvendelser til LSK

Tabel 4.1: Et vigtigt led i DRs dialog med lytterne og seerne er de mange henvendelser til Lytter & Seer Kontakten (LSK). Henvendelserne sker telefonisk, via breve og e-mail, og i 2001 var det samlede antal henvendelser til DR via LSK 103.255, heraf var 19.007 e-mail og 1.155 breve. Det er et mindre fald på ca. 2.000 færre henvendelser end året før.

Telefonerne er åbne alle dage mellem kl. 10 og 22, og LSK modtog dagligt i gennemsnit 283 henvendelser, hvoraf et stort antal blev viderefundet til andre afdelinger i DR. Et udvalg af henvendelserne blev registreret elektronisk i en intern døgnrapport, som alle medarbejdere i DR har adgang til. Ligeledes blev der udsendt kvartalsrapporter i forbindelse med de fire årlige Programrådsmøder.

Hovedparten af lytter- og seerhenvendelserne var spørgsmål til programmerne og en mindre del til DRs programvirksomhed generelt. Mange har også haft ønsker om genudsendelser og forslag til programmer, som de mente, DR burde sende.

TABEL 4.1  
Fordelingen af årets henvendelser til DRs Lytter & Seer Kontakt

	ANTAL 2000	PCT.	ANTAL 2001	PCT.
TELEFONISKE	85.816	81,5	83.093	80,5
BREVE	1.410	1,3	1.155	1,1
MAIL	18.075	17,2	19.007	18,4
<b>I ALT</b>	<b>105.301</b>		<b>103.255</b>	
HERAF KRITISKE HENVENDELSER	6.750	6,4	4.193	4,1

Note: DR registrerer ikke længere, hvilke områder henvendelserne vedrører.

### Programrådet og amtsprogramrådene

Arbejdet i DRs centrale Programråd og i de 15 amtsprogramråd var præget af, at 2001 var sidste år i rådernes funktionsperiode, og på dagsordenen var derfor både efterkritiske og programpolitiske debatter samt evaluering af rådernes arbejde.

Det centrale Programråd gennemførte bl.a. temadebatter om: DRs public service-opgaver i forhold til børn og unge. DR Undervisning og folkeoplysning på de nye mediers vilkår. Betydningen af samarbejdet mellem DRs centrale programafdelinger og regionerne, både i radio, tv og interaktivt. Klassisk musik i DR TV. Og dansk radio- og tv-dramatik hos DR.

Derudover tog rådets medlemmer på møderne en lang række konkrete efterkritiske spørgsmål op under det nye dagsordenpunkt "specifikke bemærkninger", som rådet besluttede at indføre. Her blev det muligt uden forudgående skriftlige oplæg at spørge til og kommentere konkrete programmer både fra radio og tv, og det førte til meningsudvekslinger om bl.a. antallet og kvaliteten af amerikanske film i DR TV, sprog og form i Banjos Likørstue og Børneradio, etikken bag Historier fra en Politistation, valgdækningen i DR og omfanget af tv-genudsendelser om sommeren.

Amtsprogramrådene kom også langt omkring i deres efterkritiske diskussioner og debatter. Flere af det centrale Programråds temaer blev også drøftet i disse råd, og derudover var der debatter om bl.a. DRs nyhedsformidling efter etableringen af DR Nyheder, DR Radios fremtidsvisioner efter at have vundet licitationen om den fjerde landsdækkende kanal, DR og den digitale fremtid, journalistens rolle i dokumentar- og debatprogrammer, underholdning i DR TV og kulturen i DR Radio. Desuden var DRs regionale udsendelser faste punkter og blev indgående drøftet på amtsprogramrådenes møder.

Der blev også i 2001 holdt offentlige DR-dialogmøder rundt i landet, f.eks. arrangeret af et amtsprogramråd i samarbejde med DR. To af årets dialogmøder, på Bornholm og i Sønderjylland, drejede sig om den meget omdiskuterede dokumentarserie Historier fra en Politistation, hvor tilrettelæggeren Lars Engels mødte seerne. Og sportschef Jørgen Steen Nielsen stillede op til krydsild og dialogmøde på Nordjyllands Idrætshøjskole om sporten i DR TV.

## 5. Sponsorering

Årets store Kontaktmøde fandt sted i Radiohuset i København, hvor DR i en weekend samlede flere hundrede programråds- og amtsprogramrådsmedlemmer samt DRs bestyrelse, ledelse og en række medarbejdere. Hovedtemaet var Musikken i DR, og mødet bød på musikpolitiske oplæg, engagerede diskussioner og fine musikindslag med folk fra DRs ensembler.

Besøgsvirksomheden i DR fortsatte ligeledes i 2001, og op mod 13.000 lyttere og seere var på rundvisning i TV-Byen, foruden at der i årets løb også var mange besøg i Radiohuset, hos DR Århus samt på regionalstationerne. I TV-Byen kunne gæsterne bl.a. på to interaktive stande prøve rollen som tv-vejrmænd og som tv-producer. En anden populær fornyelse er en særlig "besøgspakke", hvor der kan bestilles rundvisning samt mad og drikke i kantinen, og desuden inviteres man som publikum til at overvære tv-optagelserne til f.eks. en musik- eller underholdningsudsendelse.

### Behandlingen af egentlige klager

I 2001 afsagde Pressenævnet i alt otte kendelser i sager om god presseskik i forbindelse med DR-programmer. I to sager fik klageren fuldt medhold, mens klagerne ikke blev taget til følge i de seks andre sager. To af de otte klagesager indeholdt desuden krav om genmæle, men i ingen af disse sager fik klager medhold.

De fleste af de sager, der blev behandlet, vedrører egenproducerede faktaprogrammer som f.eks. Rapporten, Journalen og Historier fra en Politistation. Der er ligeledes indkommet klager, som vedrører nyhedsindslag, hvor DR Nyheder afslørede kritisable forhold.

Pressenævnet afgjorde i 2001 også fire såkaldte formalitetsklager vedrørende DR. To blev afvist, fordi klagefristen var overskredet, en tredje afvistes, fordi klagen var åbenbart grundløs, og i den fjerde sag havde klager ikke retlig interesse.

DRs politik for sponsorering tager udgangspunkt i § 73 i loven om radio- og fjernsynsvirksomhed. Som sponsorering opfattes ydelser af direkte eller indirekte tilskud til finansieringen af radio- og fjernsynsprogrammer. I praksis betyder det, at DR kan modtage betaling for visning af skilt og/eller speak med sponsors firmanavn eller logo. Tilskud fra private virksomheder og organisationer må ikke ske til programmer, der drejer sig om emner eller forhold, der er omfattet af de pågældende virksomheders eller organisationers forretningsmæssige eller organisatoriske interesser. Der kan modtages tilskud fra offentlige myndigheder, såfremt der er tale om programmer af alment oplysende karakter, og der ikke gennem sådanne tilskud tilgodeses særlige institutionsinteresser.

Det er centralt for DR, at der ikke seriøst må kunne rejses tvivl om programmets, medarbejderens eller DRs integritet, troværdighed og uafhængighed. Et sponsoreret program skal klart kunne identificeres ved sponsors navn eller logo, angivet ved programmet begyndelse eller slutning eller begynder steder. DR har udarbejdet et sæt retningslinier som hjælp til vurdering i de konkrete tilfælde, og ethvert tvivlsspørgsmål skal altid forelægges en højere instans. Der er en række begrænsninger for DRs samarbejde med sponsorer, som kommercielle radio- og tv-stationer ikke er underlagt. DR engagerede i 2001 et eksternt selskab til at stå for den daglige kontakt til interesserede sponsorer på tv.

Inden for Sporten blev der indgået aftaler om med en række præmiesponsorer. Sponsorering på radiosiden sker alene i forhold til DRs ensembler og i forbindelse med events og andre begivenheder, mens programvirksomheden ikke sponsoreres.

TABEL 5.1  
DR modtog i 2001 bidrag fra følgende sponsorer:

SKILTSPONSORER I FORBINDELSE MED SPORTSPROGRAMMER	
BYGGEKRAM	SCANENERGI
GRUNDFOS	B.T.
SHELL	VOLVO
MICHELIN	HANDS
ATEA	EL-GIGANTEN
PAVA MOD RUST	TELEKÆDEN OG SONOFON
PEAK PERFORMANCE	NAVISON DANMARK
ETERRA	BACK TEE
SAS	METAX
AUDI	CASTROL
SPAR	MAN
FRR	FAKTA
NYBOLIG	ADIDAS
PRÆMIESPONSORER	
SAMSUNG	REJSEGALLERIET
KILDEMOES	SERVICERINGEN
VOLVO	BILKA
SUPERBRUGSEN	DANE TOURS
CLUB LAZANTA	SAS
FUJITSU-SIEMENS	

# DRs Årsregnskab 2001





# Ledelsens Regnskabsberetning

## DRs årsregnskab i hovedtal

DR har i 2001 videreført udviklingen siden 1994 med forbedring og udvidelser af program- og sendeaktiviteten. Strategien har over de sidste 10 år medført næsten en fordobling af antallet af nye førstegangssendetimer. Dette har kunnet lade sig gøre både ved direkte at kanalisere en stadig større del af ressourcerne over i programproduktionen, men også i høj grad ved organisationsomlægninger, rationalisering og effektivisering af arbejdsgange og produktionsprocesser.

Samtidig har DR i 2001 fokuseret på at fastholde udsendelseskvaliteten, så den store kvantitative udvidelse af sendetimerne ikke skulle gå ud over lytternes og seernes oplevelse af DRs programmer. Og alle undersøgelser viser, at licensbetalerne som hovedindtryk oplever, at DR har fastholdt kvalitetsniveauet i sine programmer.

DRs langtidsplan for 2002-2006 fremviser en sund udvikling for DRs økonomi i hele perioden helt frem til den kommende indflytning i det nye multimediehus DR Byen i Ørestad.

DR havde i 2001 et overskud på 451,0 mio.kr. (Tabel 1). Heraf udgør ekstraordinære poster 301,0 mio.kr. De ekstraordinære poster kan henføres til salg af TV-Byen og Radiohuset samt køb af den del af det jordbaserede sendenet, der spreder DRs signaler.

I forbindelse med salget af TV-Byen og Radiohuset er der ekstraordinært indtægtsført 513,5 mio.kr., svarende til det beløb, salgssummen oversteg den værdi, som bygningerne på salgstidspunktet var opført med under DRs aktiver. Samtidig er hensat og udgiftsført 212,9 mio.kr. til forskellige udgifter, der i givne situationer er eller vil forfalde helt eller delvist. Hertil kommer en ekstraordinær indtægt i forbindelse med købet af sendenet på 0,4 mio.kr. Tilsammen udgør de ekstraordinære poster 301 mio.kr.

Uden ekstraordinære poster udgjorde DRs overskud 150,0 mio.kr. mod knap 23,8 mio.kr. i 2000.

Indtægterne blev i alt 67,5 mio.kr. højere end i 2000. De finansielle indtægter bidrog for langt størstedelen hertil. Licensindtægterne steg dog med 11,4 mio.kr., mens Øvrige indtægter faldt med 8,9 mio.kr.

Udgifterne faldt med 58,7 mio.kr., hvilket skyldes en kombination af lavere driftsudgifter og afskrivninger samt højere finansielle udgifter og udgifter til lagerforbrug.

DR og TV 2 har i forbindelse med købet af det jordbaserede sendenet stiftet et fællesejet selskab, I/S 4M, der ejer fire sendemaster. Værdien af DRs indskud er i den forbindelse opskrevet med 40,4 mio.kr. Beløbet indgår som en modregning i afskrivningerne, hvilket i al væsentlighed er årsagen til faldet i afskrivningerne fra 2000 til 2001.

TABEL 1  
DRs årsregnskab 2001

MIO.KR. (AFRUNDET)	REGNSKAB 2001	REGNSKAB 2000	ÆNDRING REGNSKAB 01-00
LICENSINDTÆGTER	2.674,9	2.663,5	11,4
FINANSIELLE INDTÆGTER	85,4	20,5	64,9
RESULTAT AF ASSOCIEREDE SELSKABER	0,1		0,1
ØVRIGE INDTÆGTER	249,1	258,0	-8,9
<b>INDTÆGTER I ALT</b>	<b>3.009,5</b>	<b>2.942,0</b>	<b>67,5</b>
DRIFTSUDGIFTER	2.730,2	2.782,4	-52,2
FINANSIELLE UDGIFTER	21,4	10,6	10,8
AFSKRIVNINGER	100,1	142,9	-42,8
ÆNDRING AF PROGRAMBEHOLDNING MV.	7,8	-17,7	25,5
<b>UDGIFTER I ALT</b>	<b>2.859,5</b>	<b>2.918,2</b>	<b>-58,7</b>
<b>RESULTAT FØR EKSTRAORDINÆRE POSTER</b>	<b>150,0</b>	<b>23,8</b>	<b>126,2</b>
EKSTRAORDINÆRE POSTER	301,0	0,0	301,0
<b>ÅRETS RESULTAT</b>	<b>451,0</b>	<b>23,8</b>	<b>427,2</b>

### Øgede midler til film

Mediaaftalen for 2001-2004 forudsætter, at DR i perioden anvender i alt 100 mio.kr. til øgede engagementer i danske spillefilm, tv-serier, dokumentar- og kortfilm i samarbejde med eksterne producenter. DR TV har i 2001 brugt 27,3 mio. kr. til dette formål. DR vil i perioden fortsat være investor i dogmefilm med nye unge instruktørnavne som Annette K. Olesen og Natasha Arthy, og DR er endvidere involveret i filmene 'At klappe med een hånd', 'Dogville' af Lars von Trier samt Søren Kragh-Jacobsens 'Skagerrak' med Iben Hjejle i hovedrollen. En stor tv-animationsserie om H.C. Andersen er i produktion, og DR er ligeledes med i en dramadokumentar-serie om Glücksborg-kongeslægten med titlen 'En kongelig familie'.

### Anlægsinvesteringer

I 2001 har DR anvendt 249,8 mio.kr. til investering i materielle og immaterielle anlægsaktiver. Der har anlægsmæssigt været fokus på DR Byen i Ørestad (se særligt afsnit), digitalisering, formatskift samt systemintegration:

- Digitaliseringen af de resterende analoge radioproduktionsområder er begyndt. For tv-produktionen er der etableret digitalisering på dele af nyhedsproduktionen, og i den øvrige tv-produktion er gennemført en række pilotprojekter.
- Den virtuelle studieteknik er afprøvet og sat i drift i mindre omfang, og der er investeret i overgangen til 16:9 tv-bredformat. DRs online-miljø er styrket med database-baseret produktion og præsentation, ligesom der er investeret i streaming-muligheder af DRs programmer på internettet.
- Der er iværksat væsentlige arbejder vedr. systemintegration og metadata konsolidering. Overgangen til Windows2000 er startet, og der er etableret et system til tegningsarkiv og dokumenthåndtering i Ørestadsprojektet. Implementeringen af Oracle-systemerne er fortsat.

I mediaaftalen for 2001-2004 er afsat i alt 61 mio. kr. til opbygning og drift af et landsdækkende digitalt tv-sendenet til deling med TV 2. Etableringen er endnu ikke indledt, idet man afventer Kulturministeriets udspil mht. udbudsmodellen for tilladelser til regionalt og landsdækkende digitalt tv.

I mediaaftalen for 2001-2004 er desuden afsat i alt 45 mio. kr. til opbygning og drift af et landsdækkende digitalt radiosendenet samt to regionale sendenet. Udbudsforretningen foregik i efteråret 2001, og etableringen starter i 2002.

### Likviditet og egenkapital

Beholdningen af likvide midler og værdipapirer udgjorde ultimo 2001 i alt 562,0 mio.kr., hvilket er en stigning på 469,4 mio.kr. i forhold til 2000.

DRs egenkapital udgjorde ved udgangen af 2001 i alt 1.049,6 mio.kr., hvilket er en stigning i forhold til 2000, svarende til årets overskud fratrukket en regulering direkte på egenkapitalen på 0,4 mio.kr.

### Anden virksomhed

En ny bekendtgørelse om regnskabsmæssig adskillelse af public service og anden virksomhed trådte i kraft 1. september 2001. Reglerne i bekendtgørelsen har virkning fra 1. januar 2001, og DRs regnskab for anden virksomhed indgår som note 19 i regnskabet.

Udgifterne inkl. overhead og afskrivninger er gjort op til 54,2 mio.kr., mens indtægterne er opgjort til 59,3 mio.kr. Det giver et overskud på 5,1 mio.kr. Af overskuddet skal 30 pct., svarende til 1,5 mio.kr., overføres til public service-virksomhed.

Reglerne blev først bekendtgjort i løbet af regnskabsåret. Udgiftsopgørelsen for 2001 er derfor udarbejdet delvis på baggrund af skøn. Til brug for udarbejdelsen af regnskab for 2002 og frem etablerer DR procedurer for registrering af aktiviteter og direkte omkostninger vedr. anden virksomhed. Beregningen af overhead-omkostningerne vil fortsat basere sig på elementer af skøn.

## DR Byen i Ørestad

Arbejdet med at forberede flytningen af alle DRs aktiviteter i hovedstadsområdet til DRs kommende nye multimediehus i Ørestad – DR Byen – fortsætter. I 2001 har der især været fokus på:

- Byggeprogrammering med bred medvirken af DRs medarbejdere
- Udformning af dispositionsforslag i det første segment
- Projektkonkurrence i koncertsalssegmentet

På udførelsessiden er arbejdet med at klargøre byggepladsen begyndt med håndtering af forurenede jord og rydning af ammunition. Første etape af projektkontoret er etableret. Strategi for udbud og kontrahering er under udarbejdelse. Der er udført en række analyser med henblik på at gennemføre en såkaldt partnering-model for samarbejdet mellem DR, rådgiver teams og entreprenører. DRs bygherreorganisation er styrket gennem ansættelse af en projektdirektør. Under dennes ledelse er der gennemført en projektgennemgang med den samlede vurdering, at projektets rammer – budget, tid, funktion og kvalitet – kan overholdes.

### Byggeriets fremdrift

Byggeriet er opdelt i fire segmenter, hvortil kommer Segment 0, der indeholder forberedende arbejder på byggegrunden. Segment 1 omfatter store studier og redaktionsområder, Segment 2 og 3 redaktionelle områder, nyheder og sport og Segment 4 koncertsalen, øvrige musikstudier og musikredaktioner.

De forberedende arbejder i Segment 0 er i gang. Ørestads-selskabets entreprenører har foretaget rydning af fyldjord

på DRs grund øst for Metroen. Totalrådgiveren har i perioden arbejdet med projekteringen af bl.a. byggegruber, grundvandssænkning og infrastruktur for den kommende byggeplads. Der er afleveret projektforslag i henhold til tidsplanen. Arbejderne i Segment 0 er udbudt i en samlet entreprise i første kvartal 2002.

Konkurrencematerialet til projektkonkurrencen for Segment 4, koncertsalen m.v., blev udsendt til de otte prækvalificerede konkurrencedeltagere den 11. oktober 2001. Forslag til totalrådgivningsaftale er blevet eftersendt til de konkurrerende teams som planlagt. Aftaleforslaget indeholder option på en partnering-model. Konkurrencedeltagernes projektforslag er indleveret den 14. januar 2002. En dommerkomité har udpeget en vinder.

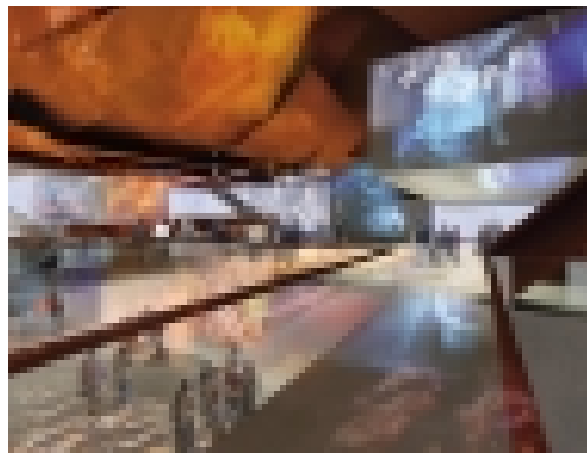
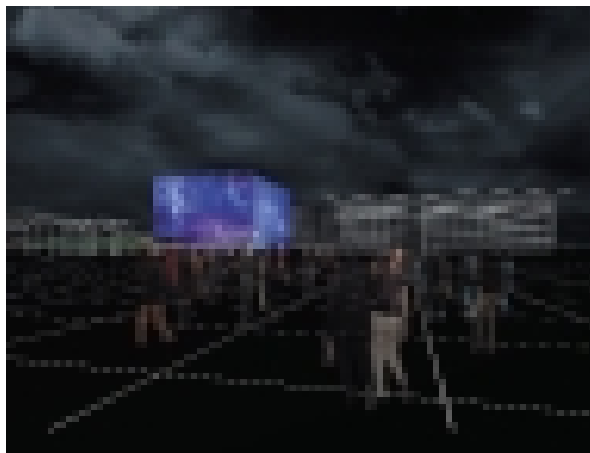
For Segment 2 og 3 er byggeprogrammeringsarbejdet igangsat.

### Økonomi

På baggrund af det godkendte dispositionsforslag for segment 1 og den reviderede helhedsplan er der foretaget en overordnet fordeling af anlægsbudgettet på de enkelte segmenter.

Den samlede vurdering er, at byggeprojektets økonomiske ramme på 3 mia.kr – prisniveau primo 1999 (indeks 153) – kan overholdes.

Ved udgangen af 2001 var det realiserede forbrug opgjort til 351 mio.kr. i løbende priser.



## DRs produktivitet

Tabel 2 viser udviklingen i antallet af ansatte i DR i årene 1999-2001, opgjort som fuldtidsstillinger.

TABEL 2  
Antal årsværk (1999-2001)

	1999	2000	2001
VARIGT ANSATTE	2.814	2.684	2.724
TIDSBEGRÆNSET ANSATTE, FREELANCERE MV.	749	666	580
<b>I ALT</b>	<b>3.563</b>	<b>3.350</b>	<b>3.304</b>
ELEVER	93	114	113
FRATRÆDELSESDORDNINGER	39	90	85
<b>I ALT</b>	<b>3.695</b>	<b>3.554</b>	<b>3.502</b>

Det samlede antal årsværk er faldet med 1,5 pct. fra 2000 til 2001 og 5 pct. i perioden 1999-2001. Faldet er størst blandt tidsbegrænset ansatte og freelancere.

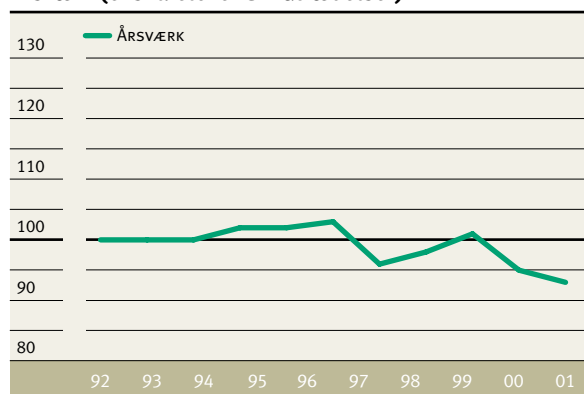
Figur A viser udviklingen i antallet af ansatte i årene 1992-2001 (ekskl. elever og fratrædelser).

DRs produktivitet kan illustreres ved at relatere de producerede radio- og tv-timer til antallet af ansatte, som vist i Figur B og C.

Figurerne A til C viser, at der er sket en stor stigning i DRs førstegangssendetimer, uden at antallet af ansatte medarbejdere samtidig er steget. Det betyder, at produktiviteten generelt har været stigende – både for radio og tv.

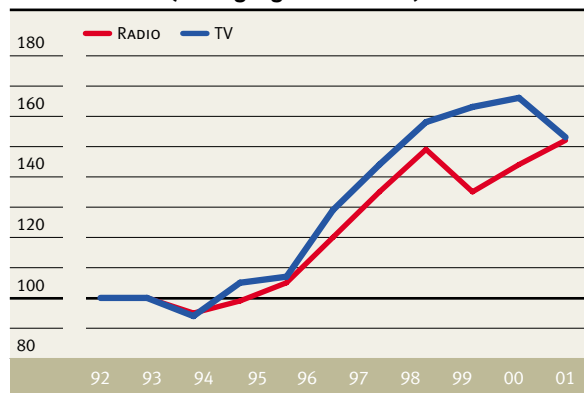
Efter en årrække med kraftig udvidelse af sendetid og etablering af en ny tv-kanal, DR 2, er der fra 2001 sat fokus på programkvaliteten på DR 1 og DR 2. Derfor er det ikke længere et mål i sig selv at udvide tv-sendetiden. Dette er slået igennem allerede i 2001, hvor der har været en mindre nedgang i førstegangssendetid i forhold til 2000. Nedgangen skyldes, at DR TV i 2000 sendte fra OL i Sydney, mens der ingen større sportsbegivenheder var i 2001. De 300 timer, der hermed faldt bort, har DR TV ikke søgt at erstatte med andre sendetidsudvidelser. Kræfterne er i stedet blevet fokuseret på en yderligere styrkelse af aftenens programflader, herunder de store højtider.

FIGUR A  
Årsværk (ekskl. elever & fratrædelser)



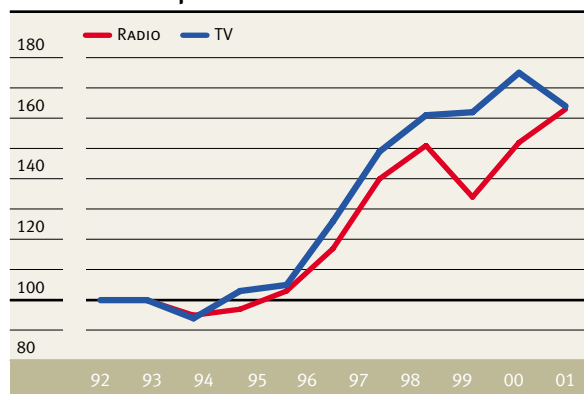
Note: 1992 = index 100

FIGUR B  
DRs sendetimer (førstegangssendelser)



Note: 1992 = index 100.

FIGUR C  
DRs sendetimer pr. årsværk



Note: 1992 = index 100.

## Licensregnskab

DR har ansvaret for opkrævning af radio/tv-licens i Danmark. Det betyder, at de samlede licensindtægter indbetales til DR, hvorefter der sker en fordeling af midlerne i henhold til medieforligets bestemmelser. I Tabel 1 er vist det samlede licensregnskab for 2001.

Det samlede resultat af licensindkrævningen er 3.259,2 mio. kr., hvilket er 101,0 mio.kr. mere end i 2000. Af denne stigning tilgår hovedparten, 77,6 mio. kr., TV 2.

### Licensafgifter

I henhold til medieaftalen stiger licensafgifterne med mellem 4 og 5 pct. pr. år i aftaleperioden 2001-2004. I 2001 kostede hel farvelicens 989 kr. pr. halvår, sort/hvid-licens 636 kr. og radiolicens 146 kr. pr. halvår.

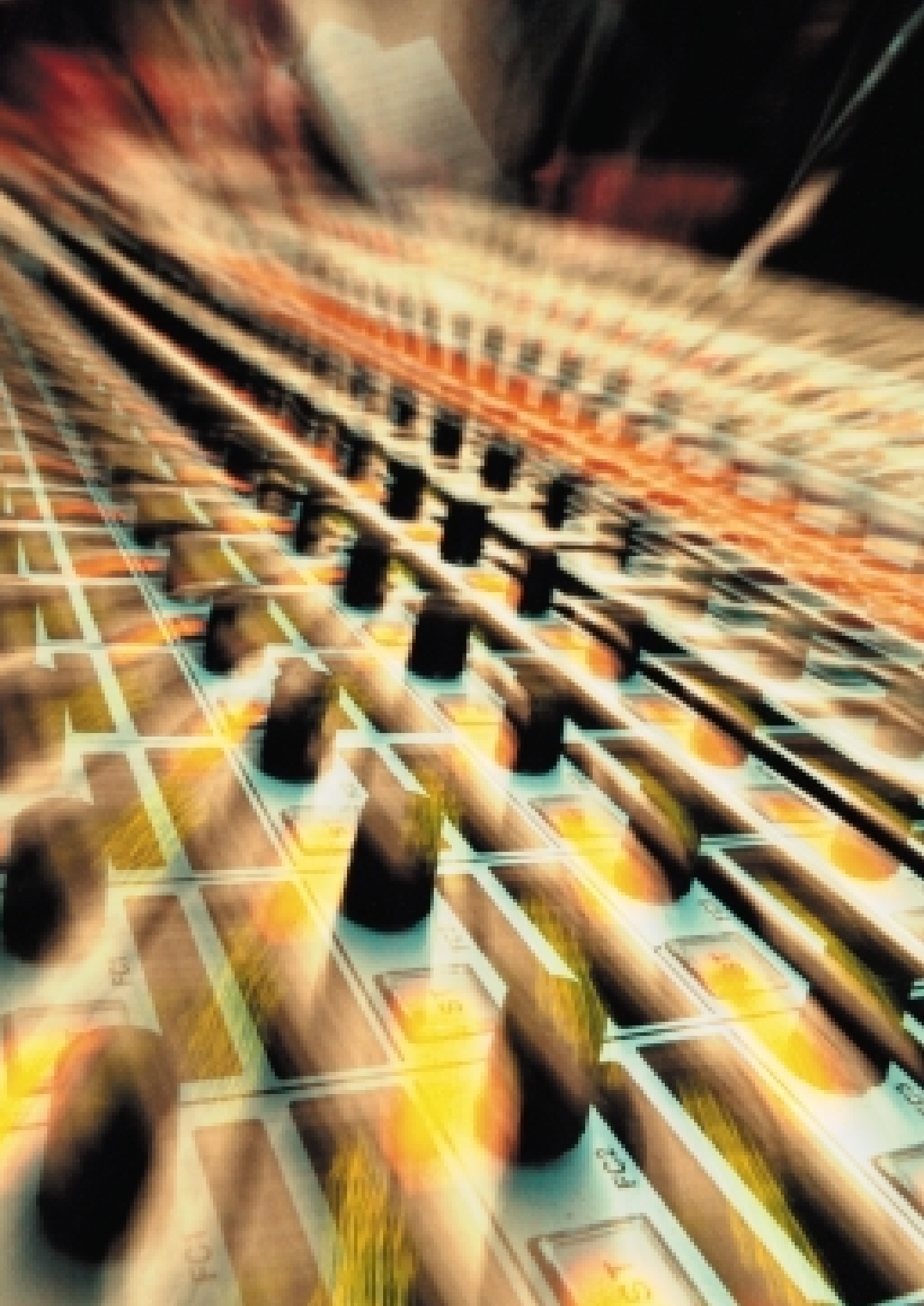
### Udgifter til licensopkrævning

DR har i 2001 haft direkte udgifter på i alt 33,5 mio.kr. til licensopkrævning, fordelt på egentlig licensopkrævning samt licenskampagner og -kontrol. Udover de direkte udgifter er der en række indirekte udgifter til administration, edb mv. I 2001 er disse udgifter beregnet til 9,0 mio.kr. (27 pct.), således at de samlede udgifter udgjorde 42,5 mio.kr.

DR opkræver hele licensen, også den del, der tilfalder TV 2. TV 2 refunderer til gengæld en del af DRs udgifter til opkrævningen. I 2001 udgjorde refusionen 10,9 mio.kr. DRs udgift til licensopkrævning udgiftsføres i DRs resultatopgørelse som en del af DRs ordinære driftsudgifter.

TABEL 1  
Licensregnskab 2001

MIO.KR. (AFRUNDET)	REGNSKAB 2001	REGNSKAB 2000	ÆNDRING
LICENSINDTÆGTER	4.114,8	3.945,5	169,3
HERAF OPKRÆVET MOMS	819,1	789,1	30,0
<b>INDTÆGTER I ALT</b>	<b>3.295,7</b>	<b>3.156,4</b>	<b>139,3</b>
GEBYRER	0,6	0,0	0,6
HENSÆTTELSER TIL TAB PÅ LICENSDEBITORER	61,0	57,0	4,0
REGULERING AF TIDLIGERE ÅRS HENSÆTTELSER			
TIL TAB PÅ LICENSDEBITORER	0,0	-37,4	37,4
FINANSIELLE INDTÆGTER	25,1	21,4	3,7
<b>RESULTAT FØR OVERFØRSLER</b>	<b>3.259,2</b>	<b>3.158,2</b>	<b>101,0</b>
OVERFØRT TIL DR	2.674,9	2.663,5	11,4
OVERFØRT TIL TV 2	547,3	469,7	77,6
OVERFØRT TIL KULTURMINISTERIET	37,0	25,0	12,0
<b>OVERFØRT I ALT</b>	<b>3.259,2</b>	<b>3.158,2</b>	<b>101,0</b>



# Årsregnskab 2001

Bestyrelsen og direktionen har i dag godkendt årsregnskabet for 2001, omfattende Regnskabsberetning, Anvendt regnskabspraksis, Resultatopgørelse, Balance, Pengestrømsopgørelse og Noter. Regnskabet er udarbejdet i overensstemmelse med årsregnskabsloven. Det er vores opfattelse, at den anvendte regnskabspraksis er hensigtsmæssig, samt at regnskabet giver et retvisende billede af virksomhedens aktiver, passiver, økonomiske stilling samt resultat.

*Søborg, den 14. maj 2002.*

**Christian S. Nissen**  
*Generaldirektør*

**Bent Fjord**  
*Ressourcedirektør*

## Bestyrelsen

**Finn Aaberg**  
*Formand*

**Erling Aaskov**  
*Næstformand*

**A. O. Andersen**

**Søren Espersen**

**Pernille Forchhammer**

**Jørgen Hartvig**

**Thorkild Ibsen**

**Peter Hvid Jensen**

**Frede Jørgensen**

**Martin Nielsen**

**Hans Morten Rubin**

## Revisionspåtegninger

### Intern revisions påtegning

I vores egenskab af interne revisorer i DR har vi revideret det af ledelsen aflagte årsregnskab for 2001 omfattende Ledelsens regnskabsberetning, Licensregnskab, Anvendt regnskabspraksis, Resultatopgørelse, Balance, Pengestrømsopgørelse og Noter.

### Den udførte revision

Vi har i overensstemmelse med almindeligt anerkendte danske revisionsprincipper, og under iagttagelse af de normer og betingelser, der er gældende for eksterne revisorer, tilrettelagt og udført revisionen med henblik på at opnå begrundet overbevisning om, at årsregnskabet er uden væsentlige fejl eller mangler. Under revisionen har vi ud fra

en vurdering af væsentlighed og risiko efterprøvet grundlaget og dokumentationen for de i årsregnskabet anførte beløb og øvrige oplysninger. Vi har herunder taget stilling til den af ledelsen valgte regnskabspraksis og de udøvede regnskabsmæssige skøn samt vurderet, om årsregnskabet informationer som helhed er fyldestgørende.

Revisionen har ikke givet anledning til forbehold.

### Konklusion

Det er vores opfattelse, at årsregnskabet er aflagt i overensstemmelse med den danske lovgivnings krav til regnskabsaflæggelsen, og at det giver et retvisende billede af DRs aktiver og passiver, økonomiske stilling samt resultat.

*København, den 14. maj 2002*

### Ernst & Young

*Statsautoriseret revisionsaktieselskab*

**Mogens Nederby**

*Statsaut. revisor*

**Erik Ingvartsen**

*Statsaut. revisor*

### Rigsrevisionens påtegning

Rigsrevisionen har revideret det af ledelsen aflagte årsregnskab for 2001 for DR omfattende Regnskabsberetning, Anvendt regnskabspraksis, Resultatopgørelse, Balance, Pengestrømsopgørelse og Noter.

### Den udførte revision

Rigsrevisionen har i overensstemmelse med almindeligt anerkendte danske revisionsprincipper tilrettelagt og udført revisionen med henblik på at opnå en begrundet overbevisning om, at årsregnskabet er uden væsentlige fejl eller mangler. Under revisionen har Rigsrevisionen ud fra en vurdering af væsentlighed og risiko efterprøvet grundlaget og dokumentationen for de i årsregnskabet anførte beløb og

øvrige oplysninger. Rigsrevisionen har herunder taget stilling til den af ledelsen valgte regnskabspraksis og de udøvede regnskabsmæssige skøn samt vurderet, om årsregnskabet informationer som helhed er fyldestgørende.

Revisionen har ikke givet anledning til forbehold.

### Konklusion

Det er Rigsrevisionens opfattelse, at årsregnskabet er aflagt i overensstemmelse med lovgivningens og vedtægternes krav til regnskabsaflæggelsen, og at det giver et retvisende billede af DRs aktiver og passiver, økonomiske stilling samt resultat.

*Rigsrevisionen, den 14. maj 2002*

**Henrik Otbo**

*Rigsrevisor*

/ **Inger Danrud**

*Sektionschef*

## Anvendt regnskabspraksis

### Generelt

Årsregnskabet er aflagt i overensstemmelse med årsregnskabslovens principper. Den anvendte regnskabspraksis er uændret i forhold til sidste år.

Der er ændret praksis i forbindelse med opgørelsen af rettighedslageret, idet forpligtelser i forbindelse med køb af rettigheder ikke længere modregnes, men optages som et passiv.

Der er ligeledes ændret praksis i forbindelse med opgørelsen af lageret af egenproduktioner, idet det nu modsat tidligere år indeholder værdien af forbrugte faciliteter.

Der er i enkelte tilfælde ændret på klassifikationen af regnskabsposter, og sammenligningstal er ændret tilsvarende.

### Omregning af fremmed valuta

Tilgodehavender, gæld og andre poster i fremmed valuta, som ikke er afregnet på balancedagen, omregnes til balancedagens valutakurs.

I det omfang værdien af tilgodehavender, gæld og andre poster i fremmed valuta er sikret gennem kortfristede valutaterminskontrakter, omregnes posterne til de sikrede kurser, uden periodisering af terminstillæg og fradrag.

Realiserede og urealiserede valutakursreguleringer er medtaget i resultatopgørelsen under finansielle poster.

### Resultatopgørelsen

#### Indtægtskriterium

Licensindtægter og andre driftsindtægter, herunder salg af medierelaterede varer og tjenesteydelser, indtægtsføres efter faktureringskriteriet.

Licensindtægter omfatter DRs andel af faktureret licens for kalenderåret. Licensafgifternes størrelse er fastsat af Folketingets Finansudvalg og er opgjort eksklusive moms.

#### Periodisering af udgifter

Udgifter er periodiseret, således at der i resultatopgørelsen er medtaget samtlige udgifter vedrørende årets udsendelsesvirksomhed samt vare- og tjenesteydelser forbrugt i regnskabsåret for at oppebære årets indtægter.

### Udviklingsudgifter

Udviklingsudgifter, eksempelvis til udvikling af ny sendeteknik, udgiftsføres i resultatopgørelsen i det regnskabsår, i hvilket de afholdes.

### Leje- og leasingudgifter

Leje- og løbende udgifter vedrørende operationelle leasingkontrakter udgiftsføres løbende. Forpligtelser vedrørende fremtidige regnskabsperioder oplyses i noterne.

Finansielt leasede aktiver optages i balancen til anskaffelsesprisen for leasinggiver og afskrives lineært over aktiverens forventede levetid. Leasingforpligtelsen vises som gæld til kreditinstitutter i balancen. Ydelser på leasinggæld opdeles i en rente- og en afdragsdel, hvor rentedelen udgiftsføres over resultatopgørelsen under posten finansielle udgifter.

### Indtægter af kapitalandele i associerede virksomheder

Disse omfatter den forholdsmæssige andel af resultatet i den enkelte virksomhed.

### Skatter og afgifter

Den selvstændige institution DR er i henhold til lov undtaget fra skattepligt.

DR er en fuldt moms- og afgiftspligtig virksomhed.

### Balancen

#### Immaterielle anlægsaktiver

Immaterielle anlægsaktiver værdiansættes til anskaffelsessum med fradrag af akkumulerede afskrivninger.

Afskrivninger beregnes lineært af anskaffelsessummen over aktiverens forventede økonomiske levetid.

Aktiver med anskaffelsessum under 50.000 kr. udgiftsføres i anskaffelsesåret.

Forventet levetid	Fra	Til
Edb-software	2 år	- 3 år
Indretning af lejede lokaler	2 år	- 5 år

### Materielle anlægsaktiver

Materielle anlægsaktiver værdiansættes til anskaffelsessum med fradrag af akkumulerede afskrivninger.

I anskaffelsessummen indgår ikke værdien af eget arbejde, herunder DR-medarbejderes tidsforbrug ved opbygning af aktiver, ligesom der ikke indgår finansieringsomkostninger.

Afskrivninger beregnes lineært af anskaffelsessummen over aktiverens forventede økonomiske levetid. Der afskrives ikke på grunde, dog afskrives grunde med hjemfaldspligt over hjemfaldsperioden.

Aktiver med anskaffelsessum under 50.000 kr. udgiftsføres i anskaffelsesåret.

Forventet levetid	Fra	Til
Bygninger	14 år	- 100 år
Sendenet	5 år	- 20 år
Tekniske anlæg	5 år	- 20 år
Andre anlæg/driftsmidler	5 år	- 20 år

### Finansielle anlægsaktiver

Kapitalandele i associerede virksomheder værdiansættes efter den indre værdis metode til den forholdsmæssigt ejede andel af virksomhedens egenkapital.

Andre værdipapirer og kapitalandele værdiansættes til anskaffelsespris eller en lavere værdi på balancedagen.

### Varebeholdninger

Varebeholdninger værdiansættes til laveste af kostpris efter FIFO-princippet og nettorealiseringsværdi.

### Indkøbte og egenproducerede programmer m.v.

Igangværende egenproduktioner og færdigproducerede, men ej udsendte programmer værdiansættes til værdien af de direkte medgåede udgifter inklusive direkte produktionslønninger, honorarer og brug af interne faciliteter.

Indkøbte produktioner, herunder indkøbte filmrettigheder til senere udsendelse, værdiansættes til anskaffelsesprisen.

Aktiverede produktioner udgiftsføres ved førstegangsudsendelse. Ved forventet genudsendelse udgiftsføres 75 pct. ved førstegangsudsendelse, og de resterende 25 pct. udgiftsføres ved genudsendelse eller senest ved rettighedsudløb. Indkøbte filmrettigheder bliver afskrevet 100 pct. ved førstegangsudsendelse.

Produktioner med en kostpris på mindre end 50.000 kr. og produktioner, der ikke forventes at blive udsendt, udgiftsføres løbende.

### Tilgodehavender

Tilgodehavender optages til nominal værdi med fradrag af hensættelser til imødegåelse af forventet tab.

### Værdipapirer (omsætningsaktiver)

Børsnoterede værdipapirer værdiansættes til laveste af anskaffelsespris og børskurs på statusdagen. Værdireguleringer føres over resultatopgørelsen.

### Andre hensættelser

Der foretages hensættelse til forpligtelser, der er sikre eller sandsynlige på balancedagen. Forpligtelsen opgøres til det beløb, der forventes betalt.

### Pensionsforpligtelser

De årlige bidrag vedrørende pension i henhold til kollektive aftaler samt øvrige bidrag til pensionskassen for tjenestemænd i DR udgiftsføres i resultatopgørelsen. Herudover foretages hvert år en regnskabsmæssig vurdering af den aktuarmæssigt opgjorte pensionsforpligtelse samt af værdiansættelsen af pensionskassens aktiver. Såfremt den herved opgjorte regnskabsmæssige forpligtelse er forskellig fra den bogførte pensionsforpligtelse reguleres forskellen over resultatopgørelsen. Tilsvarende foretages der en årlig revurdering af krav til andre pensionsforpligtelser m.v.

### Pengestrømsopgørelse

Pengestrømsopgørelsen viser pengestrømme for året samt likvider ved årets begyndelse og slutning.

### Pengestrømme fra driftsaktivitet

Præsenteres indirekte og opgøres som årets resultat reguleret for ikke-kontante driftsposter.

### Pengestrømme fra investeringsaktivitet

Omfatter betalinger i forbindelse med køb og salg af anlægsaktiver samt værdipapirer.

### Pengestrømme fra finansieringsaktivitet

Omfatter ændringer i finansiering fra kreditinstitutter samt optagelse af og afdrag på langfristede lån.

### Likvider

Omfatter likvide beholdninger samt værdipapirer.

## Resultatopgørelse

(MIO.KR.)	NOTE	2001	2000
<b>INDTÆGTER</b>			
LICENSINDTÆGTER	1	2.674,9	2.663,5
ANDRE DRIFTSINDTÆGTER	2	249,1	258,0
<b>INDTÆGTER I ALT</b>		<b>2.924,0</b>	<b>2.921,5</b>
<b>UDGIFTER</b>			
PERSONALEUDGIFTER	3	1.451,7	1.533,1
HONORARER		137,8	122,8
PROGRAMKØB		185,4	213,7
ANDRE EKSTERNE UDGIFTER	4	955,3	912,8
ÆNDRING I INDKØBTE OG EGENPRODUCEREDE PROGRAMMER M.V.	5	7,8	-17,7
<b>UDGIFTER I ALT</b>		<b>2.738,0</b>	<b>2.764,7</b>
<b>RESULTAT FØR AFSKRIVNINGER OG FINANSIELLE POSTER</b>		<b>186,0</b>	<b>156,8</b>
AFSKRIVNINGER	6	100,1	142,9
INDTÆGTER AF KAPITALANDELE I ASSOCIEREDE VIRKSOMHEDER	11	0,1	0,0
FINANSIELLE INDTÆGTER	7	85,4	20,5
FINANSIELLE UDGIFTER	7	21,4	10,6
<b>RESULTAT FØR EKSTRAORDINÆRE POSTER</b>		<b>150,0</b>	<b>23,8</b>
EKSTRAORDINÆRE INDTÆGTER	8	301,0	0,0
<b>ÅRETS RESULTAT</b>		<b>451,0</b>	<b>23,8</b>

## Balance pr. 31. december 2001

AKTIVER (MIO.KR.)	NOTE	2001	2000	PASSIVER (MIO.KR.)	NOTE	2001	2000
EDB-SOFTWARE		56,8	41,1	PENSIONSFAKASTSHENLÆGGELSE		10,6	11,4
INDRETNING AF LEJEDE LOKALER		11,1	6,8	RESERVE FOR NETTOOPSKRIVNING			
ANLÆG UNDER UDFØRELSE		5,0	13,5	EFTER INDRE VÆRDIS METODE		0,1	0,0
<b>IMMATERIELLE ANLÆGSAKTIVER</b>	9	<b>72,9</b>	<b>61,4</b>	OVERFØRT RESULTAT		1.038,9	587,6
GRUNDE OG BYGNINGER		601,2	829,8	<b>EGENKAPITAL I ALT</b>	14	<b>1.049,6</b>	<b>599,0</b>
SENDENET		47,7	51,2	PENSIONSFORPLIGTELSE	15	565,7	589,4
TEKNISKE ANLÆG		307,0	303,5	HENSÆTTELSE VEDR. SALG			
ANDRE ANLÆG, DRIFTSMATERIEL				AF EJENDOMME		180,2	
OG INVENTAR		90,5	67,4	ANDRE HENSÆTTELSE		15,0	44,1
ANLÆG UNDER UDFØRELSE		95,2	74,4	<b>HENSÆTTELSE I ALT</b>		<b>760,9</b>	<b>633,5</b>
<b>MATERIELLE ANLÆGSAKTIVER</b>	10	<b>1.141,6</b>	<b>1.326,3</b>	LANGFRISTET GÆLD TIL			
KAPITALANDELE I ASSOCIEREDE				KREDITINSTITUTTER	16	793,5	57,7
VIRKSOMHEDER	11	56,4	2,5	<b>LANGFRISTET GÆLD I ALT</b>		<b>793,5</b>	<b>57,7</b>
VÆRDIPAPIRER		0,0	0,1	KORTFRISTET GÆLD TIL			
DEPOSITA		11,6	5,5	KREDITINSTITUTTER	16	6,0	30,1
<b>FINANSIELLE ANLÆGSAKTIVER</b>		<b>68,0</b>	<b>8,1</b>	FORUDBETALINGER FRA KUNDER		201,4	182,4
<b>ANLÆGSAKTIVER I ALT</b>		<b>1.282,5</b>	<b>1.395,8</b>	LEVERANDØRGÆLD		160,6	147,5
HANDELSVARER M.V.	5	11,3	11,6	ANDEN GÆLD	17	452,3	548,8
INDKØBTE OG EGENPRODUCEREDE				PERIODEAFGRÆNSNINGSPOSTER		3,9	11,0
PROGRAMMER M.V.	5	360,6	368,1	<b>KORTFRISTET GÆLD I ALT</b>		<b>824,2</b>	<b>919,8</b>
<b>VAREBEHOLDNINGER I ALT</b>		<b>371,9</b>	<b>379,7</b>	<b>GÆLD I ALT</b>		<b>1.617,7</b>	<b>977,5</b>
LICENSTILGODEHAVENDER	12	194,1	190,8	<b>PASSIVER I ALT</b>		<b>3.428,2</b>	<b>2.210,0</b>
TILGODEHAVENDE FRA SALG		47,3	58,9	EVENTUAL- OG GARANTI-			
TILGODEHAVENDER HOS				FORPLIGTELSE	18		
ASSOCIEREDE VIRKSOMHEDER		3,5	0,0	DELREGNSKAB FOR PUBLIC SERVICE			
ANDRE TILGODEHAVENDER		79,4	67,1	OG ANDEN VIRKSOMHED	19		
TILGODEHAVENDE VEDR. SALG							
AF EJENDOMME		826,8	-				
PERIODEAFGRÆNSNINGSPOSTER		60,7	25,1				
<b>TILGODEHAVENDER I ALT</b>		<b>1.211,8</b>	<b>341,9</b>				
<b>VÆRDIPAPIRER</b>	13	<b>487,5</b>	<b>0,2</b>				
<b>LIKVIDE BEHOLDNINGER</b>		<b>74,5</b>	<b>92,4</b>				
<b>OMSÆTNINGSAKTIVER I ALT</b>		<b>2.145,7</b>	<b>814,2</b>				
<b>AKTIVER I ALT</b>		<b>3.428,2</b>	<b>2.210,0</b>				

## Pengestrømsopgørelse

(MIO.KR.)	2001	2000
<b>DRIFTENS LIKVIDITETSVIRKNING</b>		
ÅRETS RESULTAT	451,0	23,8
<i>DRIFTSPOSTER UDEN LIKVIDITETSMÆSSIG VIRKNING:</i>		
TILBAGEFØRSEL AF AFSKRIVNINGER	100,1	144,3
TILBAGEFØRSEL AF HENSÆTTELSER VEDRØRENDE PENSIONSORDNINGER	-20,8	-23,0
TILBAGEFØRSEL AF LØNMÆSSIGE FORPLIGTELSE	-31,3	45,7
ANDRE REGULERINGER AF HENSÆTTELSER	1,7	7,0
<i>ÆNDRING I DRIFTSKAPITAL:</i>		
ÆNDRING AF HENSÆTTELSER	148,2	0,0
ÆNDRING AF VAREBEHOLDNINGER	7,8	-17,7
ÆNDRING AF TILGODEHAVENDER	-43,1	-55,4
ÆNDRING AF GÆLD	-40,2	62,5
<b>DRIFTENS LIKVIDITETSVIRKNING I ALT</b>	<b>573,4</b>	<b>187,2</b>
<b>INVESTERINGERS OG FINANSIERINGENS LIKVIDITETSVIRKNING</b>		
<i>INVESTERINGERS LIKVIDITETSVIRKNING</i>		
KØB AF MATERIELLE OG IMMATERIELLE ANLÆGSAKTIVER	-249,8	-181,7
KØB AF FINANSIELLE ANLÆGSAKTIVER	-59,9	0,5
KØB AF FINANSIELLE ANLÆGSAKTIVER VED IKKE LIKVIDT INDSKUD	40,4	0,0
SALG AF MATERIELLE OG IMMATERIELLE ANLÆGSAKTIVER	280,8	0,7
<b>INVESTERINGERS LIKVIDITETSVIRKNING I ALT</b>	<b>11,5</b>	<b>-180,5</b>
<i>FINANSIERINGENS LIKVIDITETSVIRKNING</i>		
TILGODEHAVENDE I FORBINDELSE MED EJENDOMSSALG	-826,8	0,0
OPTAGELSE AF LÅN	790,5	18,1
KURSREGULERING AF GÆLDSPØST OVER EGENKAPITAL	-0,4	0,0
AFDRAG PÅ LÅN	-78,8	-24,9
<b>FINANSIERINGENS LIKVIDITETSVIRKNING I ALT</b>	<b>-115,5</b>	<b>-6,8</b>
<b>LIKVIDITETSVIRKNING FRA INVEST. OG FINANS. I ALT</b>	<b>-104,0</b>	<b>-187,3</b>
<b>LIKVIDITETSVIRKNING</b>		
ÅRETS LIKVIDITETSVIRKNING	469,4	0,0
LIKVIDE BEHOLDNINGER OG VÆRDIPAPIRER PRIMO	92,6	92,6
<b>LIKVIDE BEHOLDNINGER OG VÆRDIPAPIRER ULTIMO</b>	<b>562,0</b>	<b>92,6</b>
<i>BEHOLDNINGEN KAN SPECIFICERES SÅLEDES:</i>		
LIKVIDE BEHOLDNINGER	74,5	92,4
VÆRDIPAPIRER	487,5	0,2
<b>I ALT</b>	<b>562,0</b>	<b>92,6</b>

## Noter til årsregnskabet

<b>NOTE 1 LICENSINDTÆGTER (MIO.KR.)</b>	<b>2001</b>	<b>2000</b>
<b>RESULTATOPGØRELSE FOR LICENSKASSEN</b>		
ÅRETS LICENSINDTÆGTER EFTER MOMS	3.276,6	3.129,2
LICENSINDTÆGTER AFSKREVET I TIDLIGERE ÅR M.M.	19,1	27,2
<b>INDTÆGTER I ALT</b>	<b>3.295,7</b>	<b>3.156,4</b>
GEBYRER	0,6	0,0
HENSÆTTELSE TIL TAB PÅ LICENSDEBITORER	61,0	57,0
REGULERING AF TIDLIGERE ÅRS HENSÆTTELSER TIL TAB PÅ LICENSDEBITORER	0,0	-37,4
<b>RESULTAT FØR FINANSIELLE POSTER</b>	<b>3.234,1</b>	<b>3.136,8</b>
FINANSIELLE INDTÆGTER	25,1	21,4
<b>RESULTAT FØR OVERFØRSLER</b>	<b>3.259,2</b>	<b>3.158,2</b>
OVERFØRT TIL KULTURMINISTERIET	37,0	25,0
OVERFØRT TIL DR	2.674,9	2.663,5
OVERFØRT TIL TV 2	547,3	469,7
<b>ÅRETS RESULTAT</b>	<b>0,0</b>	<b>0,0</b>

### SPECIFIKATION AF LICENSINDTÆGTER (MIO.KR.)

	FORDELING AF ÅRETS LICENSINDTÆGTER				ÅRETS LICENS- INDTÆGTER	AFSKREVET I TIDLIGERE ÅR	I ALT
	FARVE	SORT/HVID	RADIO	GEBYR M.V.			
HUSSTAND	3.146,8	10,0	20,9	25,9	3.203,6	19,1	<b>3.222,7</b>
ERHVERV	53,0	0,2	19,8		73,0		<b>73,0</b>
<b>I ALT 2001</b>	<b>3.199,8</b>	<b>10,2</b>	<b>40,7</b>	<b>25,9</b>	<b>3.276,6</b>	<b>19,1</b>	<b>3.295,7</b>
<b>I ALT 2000</b>	<b>3.057,4</b>	<b>10,8</b>	<b>38,4</b>	<b>22,6</b>	<b>3.129,2</b>	<b>27,2</b>	<b>3.156,4</b>

Moms af årets licensindtægter andrager i alt 819,1 mio.kr.

<b>NOTE 2 ANDRE DRIFTSINDTÆGTER (MIO.KR.)</b>	<b>2001</b>	<b>2000</b>
P2MUSIKS TILSKUD, LEGATER, FONDSSTØTTE, SALG AF CD'ER M.V.	17,3	12,6
UDGIVELSER OG PRODUKTIONER FRA DR MULTIMEDIE	29,9	35,6
BIDRAG FRA MEDPRODUCENTER	6,1	12,7
SPONSORINDTÆGTER	11,2	9,4
SALG AF PROGRAMMER OG LICENSER	29,3	33,8
KONTRAKTER VEDR. OPTAGELSER AF PRODUKTIONER	12,9	17,6
KABELDISTRIBUTION	13,3	32,8
PUBLIKUMSINDTÆGTER	13,9	10,9
TV 2 LICENSOPKRÆVNINGSGEBYR	10,8	9,2
INDTÆGTER FRA FONDE, PRODUKTIONSSTØTTE M.V.	29,1	25,7
INDTÆGTER FOR BRUG AF UPLINK OG MUX-KAPACITET	10,9	11,4
BETALINGER OG REFUSIONER FRA EBU	0,0	0,1
ØVRIGE DRIFTSINDTÆGTER	64,4	46,2
<b>I ALT</b>	<b>249,1</b>	<b>258,0</b>

<b>NOTE 3 PERSONALEUDGIFTER (MIO.KR.)</b>	<b>2001</b>	<b>2000</b>
LØNNINGER	1.347,4	1.340,7
PENSIONER	112,3	121,8
ANDRE UDGIFTER TIL SOCIAL SIKRING	11,7	8,9
REGULERING AF HENSÆTTELSER VEDR. FRATRÆDELSESORDNING, SABBATORDNING M.V.	-19,7	61,7
<b>PERSONALEUDGIFTER I ALT</b>	<b>1.451,7</b>	<b>1.533,1</b>
HERAF VEDERLAG TIL BESTYRELSE OG GENERALDIREKTØR	2,7	2,7
<b>ANTAL ANSATTE I REGNSKABSÅRET (ÅRSVÆRK)</b>	<b>3.502</b>	<b>3.554</b>
<i>ANTAL ÅRSVÆRK OPDELT I HOVEDGRUPPER:</i>		
FASTANSATTE	2.724	2.684
TIDSBEGRÆNSEDE ANSATTE M.V.	580	666
ELEVER	113	114
FRATRÆDELSESORDNINGER	85	90
<b>ANSATTE I ALT</b>	<b>3.502</b>	<b>3.554</b>

<b>NOTE 4 ANDRE EKSTERNE UDGIFTER (MIO.KR.)</b>	<b>2001</b>	<b>2000</b>
REJSER	58,3	63,4
VAREKØB	142,8	169,9
KØB AF RETTIGHEDER	146,0	179,0
LEJE OG LEASING	55,0	56,3
TJENESTEYDELSER	532,2	427,5
ØFFENTLIGE SKATTER OG AFGIFTER	16,9	14,4
TAB PÅ DEBITORER	4,1	2,3
<b>ANDRE EKSTERNE UDGIFTER I ALT</b>	<b>955,3</b>	<b>912,8</b>

<b>NOTE 5 INDKØBTE OG EGENPRODUCERED E PROGRAMMER SAMT HANDELSVARER M.V. (MIO.KR.)</b>	<b>2001</b>	<b>2000</b>
BEHOLDNING AF PROGRAMMER PR. 1. JANUAR	368,1	344,3
BEHOLDNING AF PROGRAMMER PR. 31. DECEMBER	-360,6	-368,1
<b>FALD/STIGNING I BEHOLDNING AF PROGRAMMER</b>	<b>7,5</b>	<b>-23,8</b>
BEHOLDNING AF HANDELSVARER PR. 1. JANUAR	11,6	17,7
BEHOLDNING AF HANDELSVARER PR. 31. DECEMBER	-11,3	-11,6
<b>FALD I BEHOLDNING AF HANDELSVARER</b>	<b>0,3</b>	<b>6,1</b>
<b>ÅRETS LAGERÆNDRINGER (NETTOFALD)</b>	<b>7,8</b>	<b>-17,7</b>

<b>NOTE 6 AFSKRIVNINGER (MIO.KR.)</b>	<b>2001</b>	<b>2000</b>
AFSKRIVNINGER PÅ IMMATERIELLE ANLÆGSAKTIVER	29,4	22,0
AFSKRIVNINGER PÅ MATERIELLE ANLÆGSAKTIVER	112,8	122,3
AVANCE VED SALG AF ANLÆGSAKTIVER	-1,8	-1,4
AVANCE VED SALG AF SENDENET	-40,3	0,0
<b>AFSKRIVNINGER I ALT</b>	<b>100,1</b>	<b>142,9</b>

<b>NOTE 7 FINANSIELLE POSTER (MIO.KR.)</b>	<b>2001</b>	<b>2000</b>
RENTEINDTÆGTER AFTALEINDSKUD	12,0	16,7
RENTEINDTÆGTER EJENDOMSHANDEL	43,8	0,0
ØVRIGE BANKRENTEINDTÆGTER	16,1	3,8
REALISERET KURSGEVINST PÅ OBLIGATIONSBEHOLDNING	1,3	0,0
OBLIGATIONSRENTEINDTÆGTER	12,2	0,0
<b>FINANSIELLE INDTÆGTER</b>	<b>85,4</b>	<b>20,5</b>

De finansielle udgifter dækker primært renter af finansiel leasing, renter af gæld til Europæiske Investeringsbank (EIB) og andre renteudgifter samt kurstab.

<b>NOTE 8 EKSTRAORDINÆRE INDTÆGTER (MIO.KR.)</b>	<b>2001</b>	<b>2000</b>
AVANCE VED SALG AF GRUNDE OG BYGNINGER	513,5	0,0
HENSÆTTELSE VEDR. SALG AF GRUNDE OG BYGNINGER	-212,9	0,0
ERSTATNING VEDR. OVERTAGELSE AF SENDENET	0,4	0,0
<b>EKSTRAORDINÆRE INDTÆGTER I ALT</b>	<b>301,0</b>	<b>0,0</b>

<b>NOTE 9 IMMATERIELLE ANLÆGSAKTIVER (MIO.KR.)</b>	<b>EDB-SOFTWARE</b>	<b>INDRETN. AF LEJELOKALER</b>	<b>ANLÆG UNDER UDF.</b>	<b>I ALT</b>
ANSKAFFELSESSUM 1. JANUAR	81,7	9,0	13,5	104,2
OVERFØRSEL	13,0	0,5	-13,5	0,0
ÅRETS ANSKAFFELSER	28,9	7,0	5,0	40,9
<b>ANSKAFFELSESSUM 31. DECEMBER</b>	<b>123,6</b>	<b>16,5</b>	<b>5,0</b>	<b>145,1</b>
AFSKRIVNINGER 1. JANUAR	40,6	2,2		42,8
ÅRETS AF- OG NEDSKRIVNINGER	26,2	3,2		29,4
<b>AFSKRIVNINGER 31. DECEMBER</b>	<b>66,8</b>	<b>5,4</b>	<b>0,0</b>	<b>72,2</b>
<b>BOGFØRT VÆRDI 31. DECEMBER</b>	<b>56,8</b>	<b>11,1</b>	<b>5,0</b>	<b>72,9</b>

<b>NOTE 10 MATERIELLE ANLÆGSAKTIVER (MIO.KR.)</b>						
	GRUNDE OG BYGNINGER	SENDENET	TEKNISKE ANLÆG	ANDRE ANLÆG DRIFTSMIDLER	ANLÆG UNDER UDF.	I ALT
ANSKAFSELSESSUM 1. JANUAR	1.174,3	137,4	939,7	144,8	74,4	2.470,6
OVERFØRSEL	10,9		31,0	15,6	-57,5	0,0
ÅRETS ANSKAFFELSER	52,3	7,1	41,4	29,6	78,5	208,9
ÅRETS AFGANG	-491,0	0,0		-8,3	-0,2	-499,5
<b>ANSKAFSELSESSUM 31. DECEMBER</b>	<b>746,5</b>	<b>144,5</b>	<b>1.012,1</b>	<b>181,7</b>	<b>95,2</b>	<b>2.180,0</b>
AFSKRIVNINGER 1. JANUAR	344,5	86,2	636,2	77,4		1.144,3
AFSKRIVNINGER AF AFHÆNDEDE AKTIVER	-211,2			-7,5		-218,7
ÅRETS AF- OG NEDSKRIVNINGER	12,0	10,6	68,9	21,3		112,8
<b>AFSKRIVNINGER 31. DECEMBER</b>	<b>145,3</b>	<b>96,8</b>	<b>705,1</b>	<b>91,2</b>	<b>0,0</b>	<b>1.038,4</b>
<b>BOGFØRT VÆRDI 31. DECEMBER</b>	<b>601,2</b>	<b>47,7</b>	<b>307,0</b>	<b>90,5</b>	<b>95,2</b>	<b>1.141,6</b>

Den offentlige ejendomsværdi af grunde og bygninger udgør 244,6 mio.kr. pr. 1. januar 2001.

<b>NOTE 11 KAPITALANDELE I ASSOCIEREDE VIRKSOMHEDER (MIO.KR.)</b>					
	NORDMAGI A/S	BROADCAST SERVICE DANMARK A/S	I/S 4M	JOINT VENTURE	I ALT
ANSKAFSELSESSUM 1. JANUAR	0,2	0,0	0,0	3,7	3,9
ÅRETS ANSKAFFELSER	0,0	10,0	43,8	0,0	53,8
<b>ANSKAFSELSESSUM 31. DECEMBER</b>	<b>0,2</b>	<b>10,0</b>	<b>43,8</b>	<b>3,7</b>	<b>57,7</b>
REGULERINGER 1. JANUAR	0,0	0,0	0,0	-1,4	-1,4
ANDEL AF ÅRETS RESULTAT	-0,2	0,7	0,0	-0,4	0,1
<b>REGULERINGER 31. DECEMBER</b>	<b>-0,2</b>	<b>0,7</b>	<b>0,0</b>	<b>-1,8</b>	<b>-1,3</b>
<b>BOGFØRT VÆRDI 31. DECEMBER</b>	<b>0,0</b>	<b>10,7</b>	<b>43,8</b>	<b>1,9</b>	<b>56,4</b>

**DR HAR KAPITALANDELE I FØLGENDE SELSKABER:**

**NORDMAGI A/S, SØBORG**

ANDEL AF EGENKAPITAL, DER EJES	25%
VIRKSOMHEDENS EGENKAPITAL PR. 31. DECEMBER 2001	T. KR. 138
VIRKSOMHEDENS RESULTAT FOR PERIODEN 1. JANUAR - 31. DECEMBER 2001	T.KR. -549
VÆRDI I DR'S ÅRSREGNSKAB PR. 31. DECEMBER 2001	T.KR. 35

**BROADCAST SERVICE DANMARK A/S, HØJE TÅSTRUP**

ANDEL AF EGENKAPITAL, DER EJES	50%
VIRKSOMHEDENS EGENKAPITAL PR. 31. DECEMBER 2001	T.KR. 21.310
VIRKSOMHEDENS RESULTAT FOR PERIODEN 1. JANUAR - 31. DECEMBER 2001	T.KR. 1.310
VÆRDI I DR'S ÅRSREGNSKAB PR. 31. DECEMBER 2001	T.KR. 10.655

**I/S 4M, ODENSE**

ANDEL AF EGENKAPITAL, DER EJES	50%
VIRKSOMHEDENS EGENKAPITAL PR. 31. DECEMBER 2001	T.KR. 87.562
VIRKSOMHEDENS RESULTAT FOR PERIODEN 1. JANUAR - 31. DECEMBER 2001	T.KR. 0
VÆRDI I DR'S ÅRSREGNSKAB PR. 31. DECEMBER 2001	T.KR. 43.781

DR HAR ENVIDERE AKTIVER I ET JOINT VENTURE. AF KONKURRENCEMÆSSIGE HENSYN OPLYSES IKKE YDERLIGERE HEROM.

<b>NOTE 12 LICENSTILGODEHAVENDER (MIO.KR.)</b>	< 1 ÅR	1 - 2 ÅR	2 - 3 ÅR	> 3 ÅR	I ALT
<b>2001</b>					
ÅLDERSFORDELTE LICENSDEBITORER	142,2	81,7	63,9	74,6	362,4
HENSÆTTELSE TIL TAB PÅ DEBITORER	50,6	32,9	20,5	64,3	168,3
<b>DRS ANDEL AF LICENSDEBITORER</b>	<b>91,6</b>	<b>48,8</b>	<b>43,4</b>	<b>10,3</b>	<b>194,1</b>
<b>2000</b>					
ÅLDERSFORDELTE LICENSDEBITORER	137,9	102,5	45,5	73,0	358,9
HENSÆTTELSE TIL TAB PÅ DEBITORER	35,7	44,0	34,4	54,0	168,1
<b>DRS ANDEL AF LICENSDEBITORER</b>	<b>102,2</b>	<b>58,5</b>	<b>11,1</b>	<b>19,0</b>	<b>190,8</b>

<b>NOTE 13 VÆRDIPAPIRER (MIO.KR.)</b>	2001	2000
SALDO PR. 1. JANUAR	0,2	0,3
ÅRETS TILGANG TIL KOSTPRIS	824,1	0,0
ÅRETS AFGANG TIL KOSTPRIS	336,8	0,1
<b>SALDO PR. 31. DECEMBER</b>	<b>487,5</b>	<b>0,2</b>

Kursværdien af værdipapirer (børsnoterede obligationer) udgør pr. 31. december 2001 489,0 mio.kr.

<b>NOTE 14 EGENKAPITAL (MIO.KR.)</b>	OVERFØRT RESULTAT	HENLÆGGELSER		HENLÆG. I ALT	EGENKAP. I ALT
		RESERVE	PENSIONS- AFKAST		
<b>SALDO PR. 1. JANUAR 2001</b>	<b>587,6</b>	<b>0,0</b>	<b>11,4</b>	<b>11,4</b>	<b>599,0</b>
ÅRETS OPSKRIVNING	-0,1	0,1		0,1	0,0
FRIGIVELSE AF HENLÆGGELSE	0,8		-0,8	-0,8	0,0
REGULERING AF SWAP AFTALE	-0,4			0,0	-0,4
ÅRETS RESULTAT	451,0			0,0	451,0
<b>SALDO PR. 31. DECEMBER 2001</b>	<b>1.038,9</b>	<b>0,1</b>	<b>10,6</b>	<b>10,7</b>	<b>1.049,6</b>

Beløb under henlæggelser vedrører beløb, der ifølge medieforliget i 1996 skal anvendes til specifikke formål, og i takt med, at de bliver forbrugt, overføres de til posten Overført resultat.

<b>NOTE 15 PENSIONSFORPLIGTELSE (MIO.KR.)</b>	2001	2000
<i>FORPLIGTELSE OVER FOR PENSIONSKASSEN FOR DRs TJENESTEMÆND OG DRs UNDERSTØTTELSESORDNINGER M.V. ER OPGJORT TIL:</i>		
FORPLIGTELSE OVER FOR PENSIONSKASSEN I HENHOLD TIL REGNSKAB	533,0	553,8
FORPLIGTELSE OVER FOR DRs UNDERSTØTTELSESORDNINGER	32,7	35,6
<b>PENSIONSFORPLIGTELSE I ALT</b>	<b>565,7</b>	<b>589,4</b>

DRs forpligtelse over for pensionskassen for DRs tjenestemænd på 533,0 mio.kr. er forskellen mellem nettoaktiver på 553,7 mio.kr. og en aktuariemæssig opgørelse af pensionskassens forpligtelse på 1.086,7 mio.kr. pr. 31. december 2001.

DRs pensionsforpligtelser er med hjemmel i Radio- og Fjernsynslovens § 17 garanteret af statskassen indtil år 2021 og vil blive nedbragt over denne periode.

Understøttelsesordningen vedrører en forpligtelse til at betale DRs medarbejdere uden anden pension en årlig ydelse, fra de fylder 67. Der bliver ikke overført nye medarbejdere til denne ordning.

<b>NOTE 16 GÆLD TIL KREDITINSTITUTTER (MIO.KR.)</b>	<b>2001</b>	<b>2000</b>
<i>GÆLDSFORPLIGTELSE VEDRØRENDE DR'S FINANSIELLE LEASINGARRANGEMENTER SAMT GÆLD TIL EUROPÆISKE INVESTERINGSBANK (EIB):</i>		
LANGFRISTET DEL AF GÆLD	793,5	57,7
KORTFRISTET DEL AF GÆLD	6,0	30,1
<b>GÆLDSFORPLIGTELSE</b>	<b>799,5</b>	<b>87,8</b>

Af den langfristede gæld forfalder 764,1 mio.kr. efter 5 år. Der er stillet statsgaranti for lånet i EIB.

<b>NOTE 17 ANDEN GÆLD (MIO.KR.)</b>	<b>2001</b>	<b>2000</b>
<i>ANDEN GÆLD BESTÅR AF FØLGENDE POSTER:</i>		
FERIEPENGE-FORPLIGTELSE	168,7	167,5
FORPLIGTELSE VEDRØRENDE RÅDIGHEDS-/FRATRÆDELSESORDNINGER	25,7	55,1
SKYLDIG OVERTIDSBETALING	25,5	25,9
FORPLIGTELSE VEDRØRENDE SABBATORDNINGER	41,5	31,0
SKYLDIGE FERIEPENGE	16,4	16,5
A-SKAT, ATP OG AM-BIDRAG M.V.	55,8	57,0
GÆLDSFOPLIGTELSER VEDR. RETTIGHEDSLAGERET	33,5	43,3
IKKE FORFALDEN MOMS PÅ LICENSDEBITORER	54,5	96,5
DEPOSITA VEDRØRENDE SALG AF BYGNINGER	0,0	50,0
ØVRIG GÆLD	30,7	6,0
<b>I ALT</b>	<b>452,3</b>	<b>548,8</b>

#### **NOTE 18 EVENTUAL- OG GARANTIFORPLIGTELSER**

DR ER PART I VERSERENDE RETSSAGER, HOVEDSAGELIGT VEDRØRENDE OPHAVSRET OG ANDRE KRÆNKELSER I FORBINDELSE MED RADIO- OG TV-UDSENDELSER. DER ER I ÅRSREGNSKABET FORETAGET HENSÆTTELSE TIL DE SAGER, LEDELSEN VURDERER HAR EN VÆSENTLIG ØKONOMISK RISIKO FOR DR.

DR HAR OVER FOR VISSE MEDARBEJDERGRUPPER PÅTAGET SIG EN FORPLIGTELSE TIL AT INDBETALE FULDT PENSIONS BIDRAG INDTIL FOLKEPENSIONERALDEREN, SÅFREMT DISSE VÆLGER AT OVERGÅ TIL EFTERLØN. DET ER IKKE MULIGT AT BEREKNE STØRRELSEN AF DENNE FORPLIGTELSE, OG I ÅRSREGNSKABET ER SÅLEDES KUN MEDTAGET DE ALLEREDE ETABLEREDE ORDNINGER.

DR HAR SAMMEN MED TV 2 AFGIVET ANFORDRINGSGARANTI TIL SIKKERHED FOR BROADCAST SERVICE DANMARK A/S'S OPFYLDELSE AF DE FOPLIGTELSER, SOM SELSKABET HAR PÅTAGET SIG OVER FOR TDC SOM FØLGE AF OVERTAGNE TIDLIGERE STATSTJENESTEMÆNDENS ANSÆTTelsesforhold.

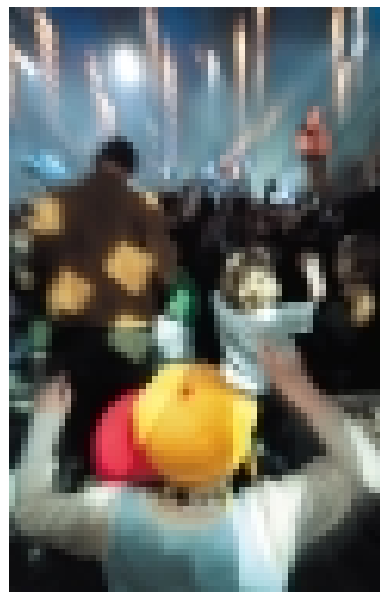
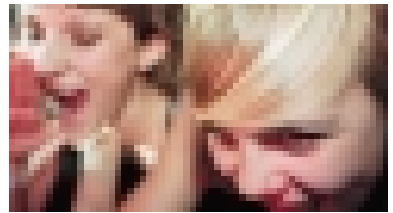
DER ER BÅNDLAGT 11,2 MIO.KR. AF DR'S LIKVIDE BEHOLDNINGER VEDRØRENDE DEN NORDISKE KABELFOND, SOM KUN KAN FRIGIVES AF BESTYRELSEN FOR DEN NORDISKE KABELFOND.

DR HAR INDGÅET AFTALER OM KØB AF SPORTSRETTIGHEDER FOR I ALT 122,7 MIO.KR.

DR FORHANDLER MED KØBENHAVNS KOMMUNE OM AT OVERFØRE FORKØBSRETTIGHEDERNE TIL SÅVEL TV-BYEN SOM RADIOHUSET TIL ØRESTAD.

<i>DR HAR PÅTAGET SIG FØLGENDE LEJE- OG LEASINGFORPLIGTELSER:</i>	<i>(MIO.KR.)</i>
LEJEMÅL, HUSLEJE (INKL. TV-BYEN OG RADIOHUSET)	290,0
KOPI- OG PRINTAFTALE	4,7

<b>NOTE 19 DELREGNSKAB FOR PUBLIC SERVICE OG ANDEN VIRKSOMHED</b>			
	PUBLIC SERVICE- VIRKSOMHED	ANDEN VIRKSOMHED	I ALT
<b>RESULTATOPGØRELSE</b>			
INDTÆGTER I ALT	2.864,8	59,2	2.924,0
DIREKTE UDGIFTER INKL. LAGERREGULERING	2.690,3	47,7	2.738,0
<b>BRUTTORESULTAT</b>	<b>174,5</b>	<b>11,5</b>	<b>186,0</b>
OVERHEAD	-4,6	4,6	0,0
AFSKRIVNINGER	98,2	1,9	100,1
RESULTAT AF ASSOCIEREDE VIRKSOMHEDER	0,0	0,1	0,1
FINANSIELLE POSTER	64,0	0,0	64,0
EKSTRAORDINÆRE INDTÆGTER	301,0	0,0	301,0
<b>ÅRETS RESULTAT</b>	<b>445,9</b>	<b>5,1</b>	<b>451,0</b>
30% AF ÅRETS RESULTAT OVERFØRES TIL PUBLIC SERVICE-VIRKSOMHEDEN	1,5	-1,5	0,0
<b>ÅRETS RESULTAT INKL. OVERFØRSEL</b>	<b>447,4</b>	<b>3,6</b>	<b>451,0</b>
<b>BALANCE</b>			
<i>AKTIVER:</i>			
IMMATERIELLE OG MATERIELLE ANLÆGSAKTIVER	1.214,0	0,5	1.214,5
KAPITALANDELE I ASSOCIEREDE VIRKSOMHEDER	45,7	10,7	56,4
ANDRE FINANSIELLE ANLÆGSAKTIVER	11,6	0,0	11,6
<b>ANLÆGSAKTIVER I ALT</b>	<b>1.271,3</b>	<b>11,2</b>	<b>1.282,5</b>
TILGODEHAVENDE HOS PUBLIC SERVICE-VIRKSOMHEDEN	-1,3	1,3	0,0
HANDELSVARER M.V.	1,8	9,5	11,3
INDKØBTE OG EGENPRODUCERED E PROGRAMMER M.V.	358,3	2,3	360,6
TILGODEHAVENDE FRA SALG	224,4	17,0	241,4
ANDRE TILGODEHAVENDER	968,8	1,6	970,4
VÆRDIPAPIRER OG LIKVIDE BEHOLDNINGER	562,0	0,0	562,0
<b>OMSÆTNINGSAKTIVER I ALT</b>	<b>2.114,0</b>	<b>31,7</b>	<b>2.145,7</b>
<b>AKTIVER I ALT</b>	<b>3.385,3</b>	<b>42,9</b>	<b>3.428,2</b>
<i>PASSIVER:</i>			
KAPITALINDSKUD OPSTART ANDEN VIRKSOMHED		25,2	
KAPITALINDSKUD I BROADCAST SERVICE DANMARK A/S		10,0	
OVERFØRT RESULTAT	1.010,8	3,6	1.049,6
<b>EGENKAPITAL I ALT</b>	<b>1.010,8</b>	<b>38,8</b>	<b>1.049,6</b>
<b>HENSÆTTELSER I ALT</b>	<b>760,9</b>	<b>0,0</b>	<b>760,9</b>
GÆLD TIL KREDITINSTITUTTER	799,5	0,0	799,5
FORUDBETALINGER FRA KUNDER	198,9	2,5	201,4
LEVERANDØRGÆLD	160,0	0,6	160,6
ANDEN GÆLD	451,3	1,0	452,3
PERIODEAFGRÆNSNINGSPOSTER	3,9	0,0	3,9
<b>GÆLD I ALT</b>	<b>1.613,6</b>	<b>4,1</b>	<b>1.617,7</b>
<b>PASSIVER I ALT</b>	<b>3.385,3</b>	<b>42,9</b>	<b>3.428,2</b>



# DRs organisationsregnskab 2001

## Arbejdsplads med tiltrækningskraft

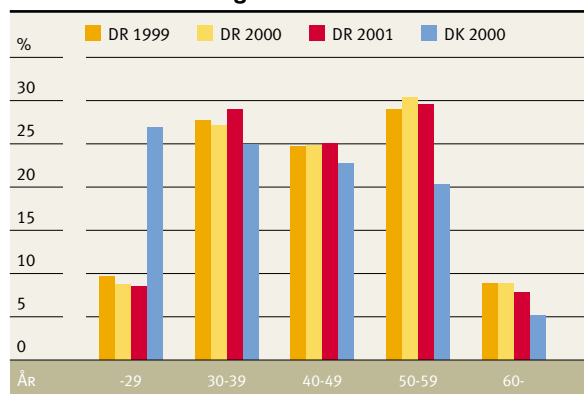
DR står i de kommende år over for en meget stor personalepolitisk udfordring. En betydelig del af DRs ældre medarbejdere vil i de kommende år gå på pension, samtidig med at arbejdsmarkedet bliver præget af små årgange. Derfor har DR sat sig en række strategiske mål på ledelses- og personaleområdet og igangsat et omfattende udviklingsarbejde, som der i det følgende redegøres nærmere for.

### Alders- og anciennitetsfordeling

Alderssammensætningen blandt DRs medarbejdere afviger en del fra det øvrige arbejdsmarked, hvilket fremgår af Fig. 1. I 2001 var 37 pct. af medarbejderstaben over 50 år – mod 39 pct. i 2000. På det øvrige arbejdsmarked (DK) var andelen 25 pct. DR står således fortsat over for en rekrutteringsopgave i de kommende år, idet en stor andel af denne gruppe må forventes at gå på pension eller efterløn inden for de næste 10 år.

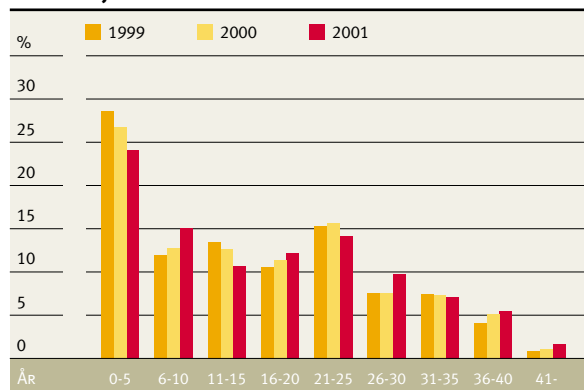
Af opgørelsen over medarbejdernes anciennitet – Fig. 2 – fremgår, at der allerede nu bliver rekrutteret kraftigt, idet andelen af medarbejdere, som har været i DR i 5 år eller mindre, trods et fald fra 29 pct. i 1999 til 24 pct. i 2001 stadig er den største anciennitetsgruppe i DR. Det kunne dog tyde på, at DR står over for en særlig rekrutteringsopgave rettet mod de unge, idet andelen af unge medarbejdere under 30 år er faldende i perioden 1999-2001, jf. Fig. 1.

FIGUR 1  
Alderssammensætning



Note: Opgjort som antal ansatte (faste og tidsbegrænsede) i december måned.

FIGUR 2  
Medarbejdernes anciennitet



Note: Opgjort som antal ansatte (faste og tidsbegrænsede) i december måned.

## Imageprisen

DR modtog i marts 2002 Berlingske Tidendes Corporate Image Special Pris.

DR fik den særlige pris, fordi institutionen "på trods af at være en offentlig virksomhed har formået at udvise en allerhøjeste grad af tiltrækningskraft over for nye og dygtige medarbejdere".

Prisen blev uddelt i 2002 for organisationsarbejdet i det foregående år. DR har i de seneste år sat særlig fokus på en værdibaseret personalepolitik, som ud fra overordnede værdier og holdninger giver ledere og medarbejdere store fri-

hedsgrader til at udmønte den konkrete personalepolitik, så den passer til de forskellige behov i DR.

Netop muligheden for at arbejde med den enkelte medarbejders jobindhold og kompetenceudviklingsmuligheder er helt afgørende for at gøre DR til en udviklende og udfordrende arbejdsplads. At blive den mest attraktive mediearbejdsplads er et af de overordnede organisatoriske mål i de kommende år, og Berlingske Tidendes specialpris må betragtes som en anerkendelse af, at DR gennem sin personalepolitik er på vej til at nå dette mål.

## Seniorpolitik i DR

DRs bestyrelse besluttede i 2001, at DR skal have tydelige holdninger og værdier i forhold til den ældre del af DRs medarbejdere, og at der derfor skulle udarbejdes en egentlig seniorpolitik. Seniorpolitikken blev udarbejdet som en del af DRs værdibaserede personalepolitik.

En seniorpolitik er nødvendig, da det i de kommende år er de små årgange, der kommer ud på arbejdsmarkedet, samtidig med at DR skal sige farvel til en stor gruppe medarbejdere, som nu nærmer sig pensionsalderen. I DR er aldersfordelingen meget forskellig inden for de forskellige fag- og medarbejdergrupper i de enkelte enheder og områder. Derfor er det vigtigt, at seniorpolitikken ud fra de overordnede holdninger og værdier etableres konkret mellem den enkelte chef og den enkelte medarbejder.

Seniorpolitikken grundtanke er, at medarbejdernes individuelle ønsker og DRs behov sammentænkes – således at både DR og medarbejderen oplever fleksibilitet, og at medarbejderens viden og erfaring, opbygget igennem en lang professionel indsats i DR, anvendes optimalt.

Målene i DRs seniorpolitik er:

- at der skal skabes en mere fleksibel overgang fra arbejdsliv til pensionistliv
- at viden og erfaring skal udnyttes bedre, bl.a. gennem vidensdeling, så DR fortsat har høj professionel viden og kompetence
- at der skabes større tryghed og afklaring blandt DRs seniorer
- at fortiden (historien) sikres, så den huskes og kan bruges i fremtiden.

## Etnisk ligestilling

I 2000 fik DR overdraget den Etniske Stafet (fra Nævnet for Etnisk Ligestilling), bl.a. med det formål at fremme den etniske ligestilling i DR, således at den etniske mangfoldighed i Danmark også i højere grad afspejler sig i DRs personalesammensætning. Det har medført en særlig fokusering på etnisk rekruttering. Især inden for programmedarbejdergruppen, som udgør den største medarbejdergruppe i DR, er rekrutteringsgrundlaget for etniske minoriteter svagt. I forlængelse af arbejdet med den etniske stafet har DR Nyheder taget initiativ til Projekt Etnisk Rekruttering, jf. teksten i boksen.

## Projekt Etnisk Rekruttering på DR Nyheder

Danske medier efterspørger for tiden medarbejdere med anden etnisk baggrund end dansk for både at sikre etnisk ligestilling og for bedre at være i stand til at repræsentere det flerkulturelle samfund, som Danmark udvikler sig til. Men de gør det forgæves. For til trods for, at 7,5 pct. af den danske befolkning – svarende til ca. 400.000 indbyggere – er borgere med anden etnisk baggrund end dansk, så er etniske unge markant underrepræsenteret på danske medieuddannelser. Det skal ses i forhold til, at medieuddannelser er særdeles efterspurgt blandt danske unge.

Manglende sprogkunderskaber (såvel skriftligt som talt dansk) samt utilstrækkelig almenviden om danske samfundsforhold udgør et problem. Men nok så stor betydning har det, at journalistfaget ikke nyder stor prestige blandt mange etniske unge.

“Projekt Etnisk Rekruttering” er skabt med det formål at slå hul på de barrierer, der forhindrer, at flere etniske unge får arbejde inden for danske trykte og elektroniske medier. Projektet skal give etniske unge en chance for at opleve virkeligheden på en dansk mediearbejdsplads. Det skal gennem uddannelse i basale medieunderskaber afspejle deres talent for medievirksomhed og dermed anspore og kvalificere dem til at søge ind på en dansk journalistuddannelse.

“Projekt Etnisk Rekruttering” har til opgave at inspirere etniske unge til at søge en journalistisk uddannelse, således at der bliver reel mulighed for etnisk repræsentation/ligestilling i medierne. Formålene er:

- Flere journalister med andre etniske rødder end danske er et tilskud og dermed fornyende element til redaktionernes samlede kompetence. Nye indfaldsvinkler til historier kan medvirke til at forhindre fejltolkninger og overfladiske konklusioner om etniske minoritetsgruppers adfærd.
- Mediernes rolle i det moderne samfund – ikke mindst de elektroniske – er normdannende. Så snart etniske medborgere optræder lige så naturligt i en række redaktionelle og ikke mindst synlige og hørbare funktioner som danskere, vil det være en væsentlig støtte for ønskerne om integration. Det vil have en isbryder-effekt, der markerer, at Danmark giver borgerne lige muligheder.

DR samarbejder om “Projekt Etnisk Rekruttering” med dagbladene JydskeVestkysten, Information, Politiken og Sjællandske Dagblade.

## Kønsfordeling

DR-medarbejdernes kønsfordeling ændrede sig ikke stort i 2001 i forhold til de to foregående år. Som det fremgår af Tabel 1 udgjorde andelen af kvinder 42,2 pct. i 2001 mod 41,9 pct. i 2000. Den overordnede kønsfordeling i DR ser således rimelig ud. På særlige fokusområder er DR dog opmærksom på, at kønsfordelingen ikke er optimal, og der vil derfor her blive arbejdet med en styrkelse af repræsentationen.

TABEL 1  
Kønsfordeling (pct.)

	MÆND	KVINDER
1999	58,0	42,0
2000	58,1	41,9
2001	57,8	42,2

Note: Opgjort på basis af antal ansatte (faste og tidsbegrænsede) i december måned.



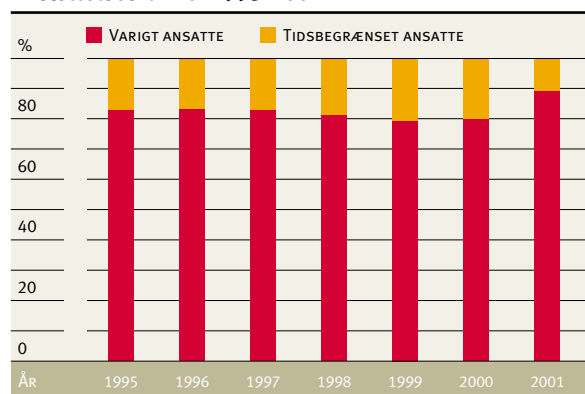
## Faste og tidsbegrænsede ansættelser

DR har til enhver tid behov for hurtig omstilling og nyskabelse, men også for at understøtte intern udvikling samt faglige miljøer og kulturer i DR. Derfor er det nødvendigt, at DR har en medarbejderstab, som er sammensat af både medarbejdere i kortere og længerevarende tidsbegrænsede ansættelser, og som kan kaste ekstern erfaring og nytænkning ind i arbejdet, og desuden af medarbejdere, som har fast tilknytning til DR med den erfaring og faglighed, dette indebærer. Langt den overvejende del af DRs medarbejdere er fastansatte, og dette er grundforudsætningen for DRs personalepolitik. Men der vil være fagområder eller situationer i forbindelse med specifikke satsninger eller projekter, hvor en overvejende del af en afdeling eller redaktion kan være ansat på tidsbegrænsede kontrakter.

Andelen af tidsbegrænsede ansættelser faldt drastisk fra ca. 20 pct. i 2000 til ca. 11 pct. i 2001 (Fig. 3). Udviklingen skyldes, at der i 2001 blev rettet fokus på de tidsbegrænsede ansættelser i forhold til fleksibilitetsbehov, på økonomien i forbindelse med den enkelte ansættelsesform og på behovet for at knytte vigtige kompetencer tættere til DR.

DR overvejer dog fortsat løbende, om der i virksomheden er den nødvendige fleksibilitet, som giver grobund og mulighed for nyskabelser og omstillinger, og det vil kunne medføre en ændret fordeling mellem fastansatte og tidsbegrænset ansatte.

FIGUR 3  
Ansættelsesformer 1995-2001



Note: Opgjort på basis af hele årsværk. De tidsbegrænsede ansættelser omfatter også freelancere og timelønnede medarbejdere.

## Personaleudvikling og uddannelse

Det gennemsnitlige antal udviklings- og uddannelses timer pr. årsværk i DR faldt en anelse fra ca. 71 timer i 2000 til ca. 69 timer i 2001 (Fig. 4).

Udviklings- og uddannelses timerne fordeler sig fortsat forskelligt på de enkelte overenskomstgrupper. Teknikere (Metal) skiller sig mest ud og tegner sig for ca. 28 pct. af de samlede uddannelses timer. Journalister og scenografer ligger også over gennemsnittet. Scenografer udgør dog en meget begrænset personalegruppe og står kun for 0,3 pct. af det samlede antal uddannelses timer.

Digitaliseringen af radio og tv samt øget uddannelse til multimediale job er de væsentligste forklaringer bag netop teknikernes og journalisternes store andel af det samlede udviklingstimerforbrug. Disse medarbejdergrupper udgør også kernen i den programmæssige satsning med en produktivitetsudvikling på 80 pct. inden for de seneste 10 år, målt i sendetimer pr. årsværk. Også i de kommende år vil der her være behov for en stærk indsats med videreuddannelse og udvikling. I det hele taget vil kompetenceudvikling og uddannelse være væsentlig for samtlige medarbejdergrupper i de kommende år.

### Kompetence- og ledelsesudvikling

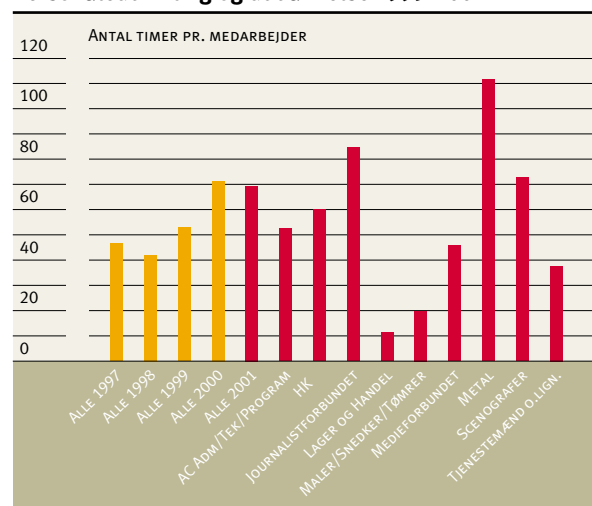
DR har i de seneste år indledt arbejdet med strategisk kompetenceudvikling. Det er besluttet, at der i hele virksomheden i løbet af de kommende år skal arbejdes med kompetenceudvikling af den enkelte medarbejder i forhold til DRs overordnede strategier og mål. DR er en mangfoldig virksomhed, og denne mangfoldighed vil også afspejle sig i kompetenceudviklingen, som vil blive tilpasset de enkelte områders og redaktioners behov.

Ledelsesudvikling er et prioriteret udviklingsområde i DR. I forbindelse med de kommende års arbejde med etablering af nye arbejdsprocesser m.v. vil der blive stillet en række markante krav til DRs ledere bl.a. som kommunikatorer og motivatorer i forhold til medarbejderne. Der er etableret en række interne tilbud efter en samlet ledelsesudviklingsplan. Samlet udgør de et bredt spektrum af tilbud, som den enkelte leder kan benytte efter behov. Formmæssigt spænder det fra egentlige kurser til netværk, hvor lederne selv er med til at skabe indholdet. En række ledere deltager endvidere i eksterne udviklingsprogrammer og knytter netværk med ledere uden for DR.

I efteråret 2000 blev det besluttet at etablere et pilotprojekt, hvor ledere i DR fik mulighed for at få tildelt en mentor. I marts 2001 blev de indledende mentor-kontakt møder holdt, hvorefter de første 18 par gik i gang. Mentor-ordningen er fra 2002 et fast udviklingstilbud for ledere i DR.

DR har i en årrække haft et internt før-lederudviklingsprogram for ledelsestalenter, kaldet "Væksthuset". Væksthuset udvikler ledelsestalenter, så de er rustet til egentlig ledelse, hvis det bliver relevant, ligesom det sætter fokus på vigtigheden af professionel ledelse og muligheden for at udvikle sig i forhold til ledelsesjob i hele DR. I 2001 begyndte et nyt hold med et deltagerantal på 12 potentielle ledere, primært fra den programvendte del af virksomheden. Væksthuset er et individuelt tilpasset forløb over 2 år til potentielle ledere, som udpeges af direktionen.

FIGUR 4  
Personaleudvikling og uddannelse 1997-2001



## Trivsel i DR

### Klima-undersøgelse

Medarbejdernes generelle tilfredshed med ansættelsen i DR var i 2001 fortsat høj og steg til 68 pct. tilfredse eller meget tilfredse medarbejdere fra 63 pct. i 2000 (Fig. 5). I 1999 var dog hele 74 pct. af medarbejderne enten tilfredse eller meget tilfredse med ansættelsen.

Også ved medarbejdernes vurdering af informationsniveauet i DR har tilfredsheden været stigende – fra 36 pct. i 2000 til 38 pct. i 2001. Det er meget centralt for DR, at netop kommunikationen fungerer og hele tiden optimeres. Derfor vil der blive lagt vægt på en fortsat styrkelse af DRs kommunikationsarbejde.

Noget kunne tyde på, at DRs satsninger på personaleudvikling og -uddannelse begynder at slå igennem i form af mere positive vurderinger af mulighederne for udvikling, efteruddannelse, erfaringsudvekslinger m.v. 50 pct. af medarbejderne udtrykte i klimamålingen tilfredshed hermed, hvilket er en stigning i forhold til niveauet i 1999 og 2000. Også tilfredsheden med samarbejdet med kolleger, andre faggrupper og afdelinger steg i 2001 i forhold til de foregående år.

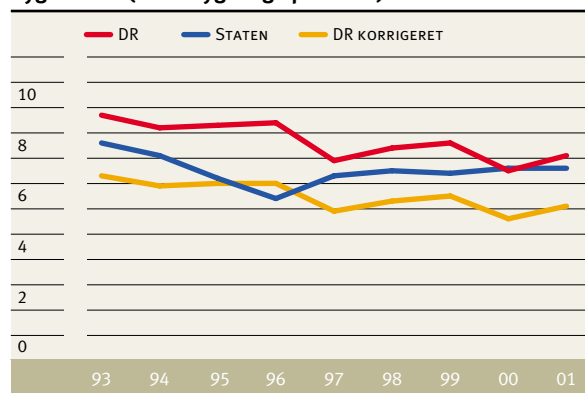
Klimamålingen giver altid indikationer til forbedring af konkrete områder. På baggrund af 2001-målingen har hovedsamarbejdsudvalget besluttet at arbejde videre med den interne mobilitet – altså medarbejderes mulighed for jobskifte internt mellem enheder og direktorområder. Videre vil der blive arbejdet på at tydeliggøre og øge indsatsen for en optimal klimaudvikling på alle niveauer i DR – fra enheder til hele organisationen. At klimamålingens resultater giver

et udgangspunkt for dialog om forbedrede udviklingsmuligheder er målingens vigtigste formål.

### Sygefravær

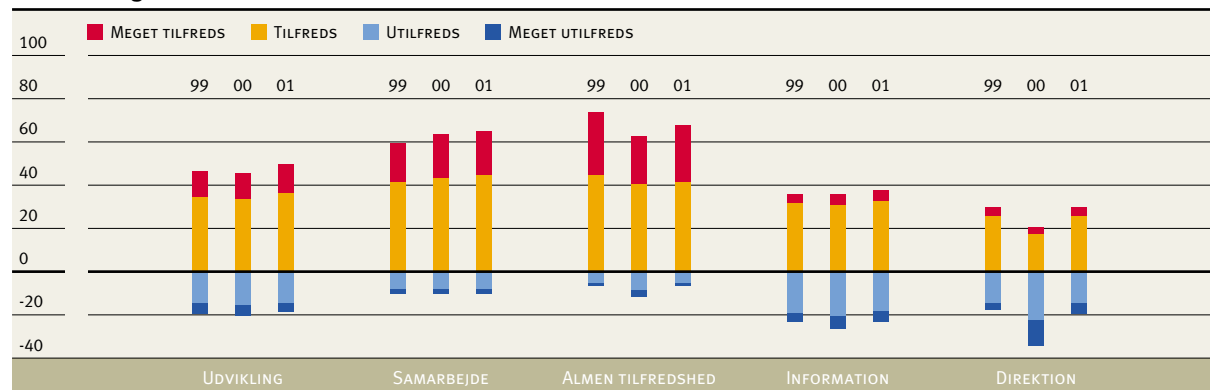
Sygefravær afspejler den fysiske sundhedstilstand blandt medarbejderne, men DR er også opmærksom på, at sygefraværet kan være en indikator for samarbejdsrelationerne og arbejdsmiljøet i DR. Med 8,1 sygedage pr. medarbejder i 2001 steg sygefraværet i DR i forhold til 2000, hvor der blev registreret 7,5 sygedage. Korrigeres der for de to forskellige opgørelsesmetoder (beskrevet i noten til Fig. 6), ligger DRs kurve dog fortsat under statens kurve.

FIGUR 6  
Sygefravær (Antal sygedage pr. ansat)



Note: Sygefravær i DR opgøres i antal kalenderdage (dvs. sygdom før og efter en weekend/helligdag medfører, at de pågældende fridage medgår som sygedage), mens sygefravær i staten opgøres i antal arbejdsdage. Ved sammenligning med staten skal DRs sygefravær derfor – skønmæssigt – reduceres med ca. 25 pct. Statens fraværstatistik udarbejdes af Økonomystyrelsen.

FIGUR 5  
Klimamåling 1999 – 2001



Note 1: Søjlerne summer ikke til 100 pct., idet svarkategorien "hverken tilfreds eller utilfreds" ikke er medtaget.

Note 2: Vedr. information er 1999-tallene nu korrigeret, så de er direkte sammenlignelige med de øvrige tal.





# DRs grønne regnskab 2001

## Integreret Miljøledelse

DR ønsker at yde sit bidrag til en samfundsudvikling i en mere bæredygtig retning og har gennem flere år arbejdet målrettet med såvel miljø som arbejdsmiljø, og også for 2001 kan DR fremvise tilfredsstillende resultater, hvor alle væsentlige miljø- og arbejdsmiljøsmål er nået.

DR har fundet tiden moden til at tage et skridt videre og har besluttet at indføre Integreret Miljøledelse. Det er målet, at DR med udgangen af 2004 kan leve op til kravene i anerkendte systemer for miljø- og arbejdsmiljøledelse. I den forbindelse har aktiviteterne i 2001 været præget af en stadig større integration af de to miljøområder. DR har således vedtaget en Integreret Miljø- og Arbejdsmiljøpolitik samt en Strategi for indførelse af Integreret Miljøledelse.

### DRs strategi for Integreret Miljøledelse

DRs strategi for Integreret Miljøledelse (IML) består af seks hovedindsatsområder (Fig. 1):

### Systematik og Forebyggelse – grundstenene i DRs miljø- og arbejdsmiljøarbejde

DRs forebyggende miljøarbejde består af en række aktiviteter, som sigter på at minimere eller helt at undgå unødige påvirkninger i arbejdsmiljøet og det ydre miljø ved at reducere belastninger og ressourceforbrug så tæt ved kilden

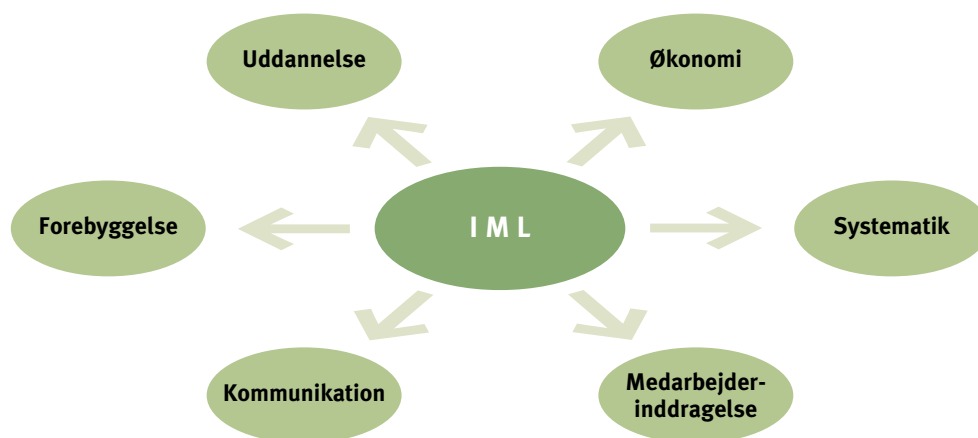
som muligt. Miljø- og arbejdsmiljøindsatsen skal være forebyggelses- og helhedsorienteret og eksempelvis sikre, at et miljøproblem ikke løses på bekostning af arbejdsmiljøet, og vice versa.

Ansvar for det lokale miljø- og arbejdsmiljøarbejde indgår som en del af chefernes årsaftaler. På arbejdsmiljøområdet dog først med virkning fra 2002. Det betyder, at den enkelte chef skal udarbejde og gennemføre handlingsplaner med angivelse af målsætninger og indsatsområder, hvilket indarbejdes i årsaftalen.

### Medarbejderinddragelse

En stærk lokal forankring, gennem medarbejdernes indflydelse på miljø- og arbejdsmiljøarbejdets udvikling i DR, er helt afgørende for at skabe gode og holdbare løsninger.

Medarbejderinddragelsen finder sted både internt i den enkelte afdeling i forbindelse med implementeringen af egne handlingsplaner og arbejdspladsvurderinger og gennem deltagelse i tværgående arbejdsgrupper og aktiviteter. I 2001 har der været nedsat en række tværgående arbejdsgrupper inden for eksempelvis affaldsplanlægning, energiområdet, psykisk arbejdsmiljø, DRs projekt i Ørestad o.a.



FIGUR 1

### Uddannelse

DR prioriterer, at medarbejdere og ledere, som har ansvaret for det daglige miljø- og arbejdsmiljøarbejde i DRs enheder, løbende kvalificeres til at kunne varetage opgaven, og at de nødvendige ressourcer afsættes til dette.

I overensstemmelse med handlingsplanen er der i 2001 gennemført et efteruddannelsesforløb for Sikkerhedsorganisationen i forbindelse med dennes deltagelse i projektering og planlægning af DRs byggeri i Ørestaden.

I takt med, at integreret miljøledelse gennemføres i DRs forskellige enheder, holdes målrettede uddannelsesforløb for Sikkerhedsorganisationen og øvrige nøglepersoner.

### Økonomi og ressourcer

Integreret MiljøLedelse betragtes som en investering for DR. Der er derfor udarbejdet en flerårig oversigt med budget for udgifter og besparelser/benefits. Heraf fremgår den løbende driftsmæssige virkning for DR, samt hvornår investeringen forventes tilbagebetalt. Der følges op på dette budget på samme måde som for øvrige budgetter i DR.

### Kommunikation

Kommunikation er et centralt redskab i forbindelse med miljøarbejdet i DR – såvel internt som eksternt.

I forbindelse med den interne kommunikation er DR Inline og personalebladet DRåben vigtige kommunikationskanaler.

I det forløbne år har den eksterne kommunikation været båret af foredragsvirksomhed samt dannelse af netværk med andre europæiske tv- og radiostationer, der også arbejder med miljø- og arbejdsmiljøledelse. Endvidere har DR i samarbejde med Miljøstyrelsen holdt et seminar om Transport og Miljø.

### Affaldsplanlægning

Initiativerne har i 2001 omfattet udarbejdelse af et affaldskoncept for DR, som beskriver, hvordan affald i DR håndteres. Der er bl.a. arbejdet med optimering af affaldsindsamlingen samt kortlægning og reduktion af anvendelsen af uønskede og farlige stoffer i DR. Ligeledes er der igangsat et arbejde omkring indarbejdelse af krav til affaldshåndtering i kontrakter med eksterne lejere af DRs faciliteter og entreprenører.

### Energiledelse

DR har siden 2000 arbejdet med energiledelse, energimærkning og energiplaner. Dette arbejde er udmøntet i en række initiativer med henblik på nedsættelse af bl.a. elforbruget. Resultatet kan aflæses i regnskabet og ikke mindst i den energiorganisation, der nu er opbygget på landsplan for hele DR.

### Grønne indkøb

Siden 1999 har DR haft en grøn indkøbspolitik, hvor målsætningen er at købe varer og tjenesteydelser, som i deres livscyklus påvirker miljøet mindst muligt. Dette indebærer, at DR ved indkøb af varer og tjenesteydelser – udover pris, kvalitet, leveringssikkerhed, driftsomkostninger og service – inddrager miljø- og arbejdsmiljøforhold ved indgåelse af aftaler.

DR ønsker at påvirke og stimulere udbuddet i markedet af miljø- og arbejdsmiljøvenlige produkter ved at stille krav til og indgå i dialog med leverandørerne. I 2001 er samarbejdet mellem DR Indkøb og DR Miljø blevet styrket væsentligt. Der er etableret faste procedurer for inddragelse af DR Miljø, således at der stilles miljø- og arbejdsmiljøkrav ved relevante udbud og indkøb.

## Redegørelse for miljøpåvirkninger

Det grønne regnskab har til formål at sikre et stadigt større overblik over de samlede miljøpåvirkninger som grundlag for handlingsplaner og aktiviteter. I dette afsnit præsenteres DRs direkte miljøpåvirkninger.

DR er en stor arbejdsplads, der – blot i kraft af sin størrelse – har et væsentligt ressource-forbrug, og som en konsekvens heraf påvirkes miljøet. DR påvirker miljøet forholds-mæssigt mest igennem et stort energiforbrug, forbruget af råvarer samt affaldsproduktion.

Igen i år kan DR fremvise tilfredsstillende resultater, og alle væsentlige miljø- og arbejdsmiljømål er således nået.

Forbruget af energi i form af el og varme er fortsat faldende. DR har fra 2000 til 2001 reduceret sit energiforbrug svarende til 67 husstandes årlige elforbrug og 142 husstandes årlige varmemeforbrug. Udviklingen er særlig positiv set i lyset af, at DR i regnskabsåret har øget produktionen.

Den positive udvikling betyder, at DR fra 2000 til 2001 har reduceret sin miljøpåvirkning i form af drivhusgassen CO<sub>2</sub> med 4,35 pct. Til sammenligning har Danmark på nationalt plan reduceret udledningen af CO<sub>2</sub> med 1,5 pct. fra 2000 til 2001.

På affaldsområdet kan DR fremvise en stigning i genanvendelsesprocenten og et markant fald i affald til deponering.

### Fordoblet genbrug i Radiohuset

I Radiohuset er der bl.a. blevet etableret glasindsamling, opstillet papkomprimator og elektronikaffaldsbure samt gennemført en aktiv informationsindsats for at forbedre affaldssortering og -håndtering. Indsatsen har båret frugt, og medarbejderne er blevet væsentlig bedre til at sortere affaldet. Dette ses afspejlet i, at genbrugsprocenten i Radiohuset på årsbasis er steget fra 16 til 37 pct. – altså mere end en fordobling.

### Se på lyset

I TV-Byens store DK 4-fløj er en række afdelinger blevet enige om at slukke cirka hvert andet lysstofrør på gangen. Det har betydet en årlig elreduktion på 5.742 kWh, svarende til knap 6.000 kr. om året. Hertil kommer reducerede udgifter til indkøb og udskiftning af lysstofrør.



## Fald i samlet energiforbrug

DRs samlede energiforbrug er reduceret med 3,2 pct. fra 2000 til 2001. Faldet skyldes et mindre forbrug af både varme og el.

I 2001 udgjorde varme fortsat den største del af energiforbruget med 47 pct., mens el udgjorde 43 pct., og transporten stod for de sidste 10 pct.

Vigtige årsager til det reducerede forbrug er dels, at DRs bygningsmasse bliver stadig mindre, og dels effekten af flere energibesparende projekter. Særligt i en række af DRs regioner er der opnået varme- og elbesparelser. Alle ni regioner er i 2001 overgået til CTS (Central Temperatur Styring), som giver en bedre styring af temperatur og ventilation på arbejdspladsen. Dette har bidraget til det lavere varmekonsum, men den fulde effekt vil først vise sig i 2002.

En anden årsag til det lavere forbrug er en stadig mere miljørigtig adfærd hos DRs medarbejdere, som er blevet bedre til at slukke for lys, varme og udstyr, når det ikke bruges. I slutningen af 2000 gennemførtes en stor miljøkampagne i hele DR med gode miljøråd. Dette har sammen med afdelingernes egne initiativer bidraget til at ændre vaner og rutiner.

### El

Elforbruget er faldet med 1,2 pct. i 2001 til 24.099 MWh. Målsætningen var at stabilisere elforbruget på 2000-niveau, og dette mål er således mere end opfyldt. Det er en positiv udvikling, særligt når den ses i lyset af, at der i DR anvendes stadig mere energiforbrugende udstyr, bl.a. i tilknytning til CAR-indførelse (Computer Aided Radio), digitalisering, multimedie-tiltag i regionerne m.m.

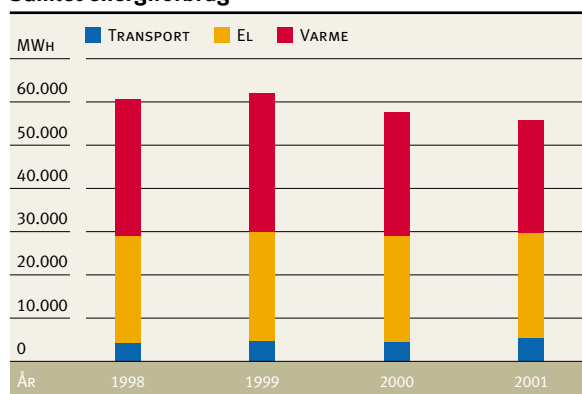
Medvirkende årsag til det faldende elforbrug er gennemførelsen af forskellige eloptimerings- og besparelsesindsatser. De omfatter bl.a. reduktion af belysning i gangarealer og kontorer samt optimeret start/stop af driftstekniske anlæg.

### Varme

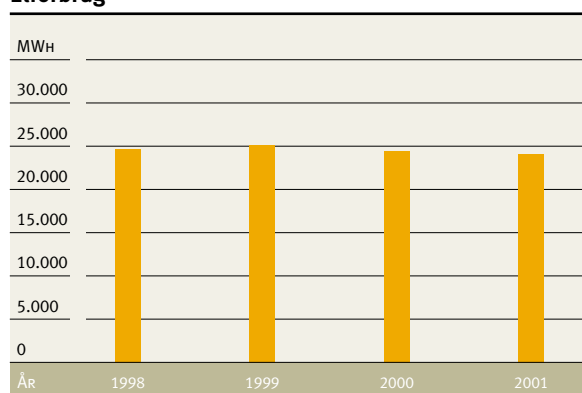
Det ikke graddagskorrigerede varmekonsum var 25.780 MWh i 2001. Når varmekonsumet graddagskorrigeres, har DR i 2001 reduceret varmekonsumet med 9,2 pct. eller 2.629 MWh sammenlignet med 2000. Målet om en stabilisering af forbruget i 2001 er mere end nået.

I 2001 er der gennemført optimering af varme og ventilation i TV-Byens kontorhus ved i forbindelse med ombygninger at etablere automatisk indstilling af radiatorer.

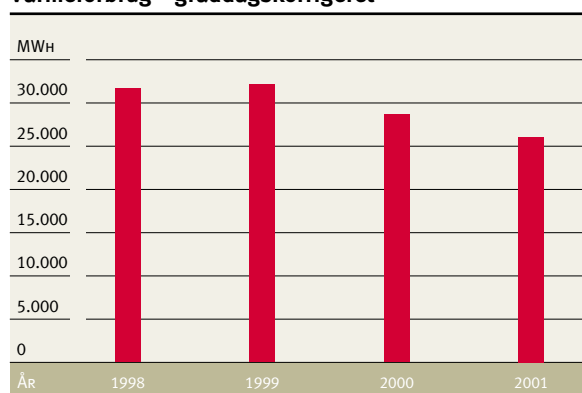
FIGUR 2  
Samlet energiforbrug



FIGUR 3  
Elforbrug



FIGUR 4  
Varmeforbrug – graddagskorrigeret



## Transport

På transportområdet er resultaterne væsentligt forbedret i årets grønne regnskab. Udover DRs direkte brændstofs køb inkluderer forbrugstillene for 2001 for første gang også taxakørsel og medarbejdernes arbejdsrelaterede kørsel i egne biler. Som en konsekvens heraf er det registrerede benzin- og dieselforbrug steget i 2001. Benzinforbruget steg med ca. 102.000 liter, svarende til ca. 28 pct., og dieselforbruget steg med ca. 11.300 liter eller 10 pct.

Resultatet er dog flot, hvis kun det direkte brændstofs køb i 2001 og 2000 sammenlignes, idet benzinforbruget er faldet med ca. 58.000 liter eller 16 pct., og dieselforbruget er faldet med 26 pct.

Området DR Biler arbejder sammen med DR Miljø på at indkøbe mindre og mere energieffektive biler, og desuden har DR saneret sin bilpark, så den nu består af biler på gennemsnitligt 3 år mod tidligere 8 år.

## Vand og spildevand

Vandforbruget i DR falder fortsat, men dog ikke i samme takt som tidligere. Sammenlignet med 2000 er vandforbruget faldet med 0,6 pct., og målsætningen om en 3 pct. reduktion er således ikke nået.

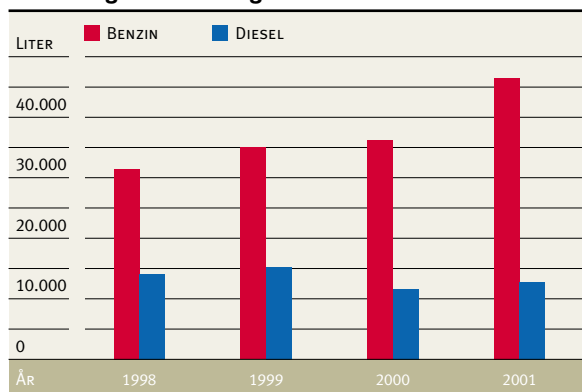
Det kan konstateres, at næsten alle DRs regioner i 2001 har opnået betydelige reduktioner i vandforbruget, mens radio/TV-huset i Århus, TV-Byen og Radiohuset alle har oplevet en mindre vækst i vandforbruget.

DRs spildevand opgøres som vandforbruget minus fordampningen, og spildevandsmængden i 2001 udgjorde 37.458 kubikm. – en reduktion på 5 pct. i forhold til 2000.

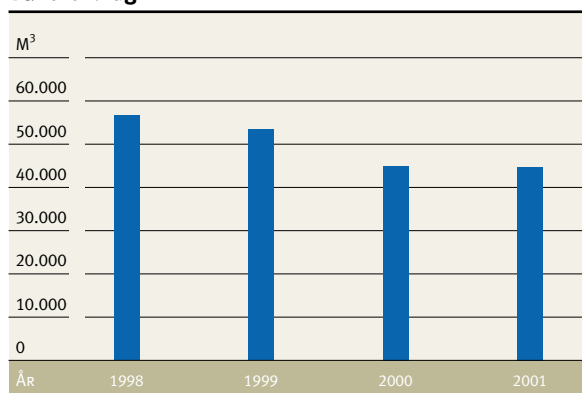
## Papir

I 2001 har DR indkøbt 136.443 kg papirvarer. Det er et flot fald på 6,8 pct. sammenlignet med 2000, og dermed er det lykkedes at bremse den voldsomme vækst, som DR her oplevede fra 1999 til 2000.

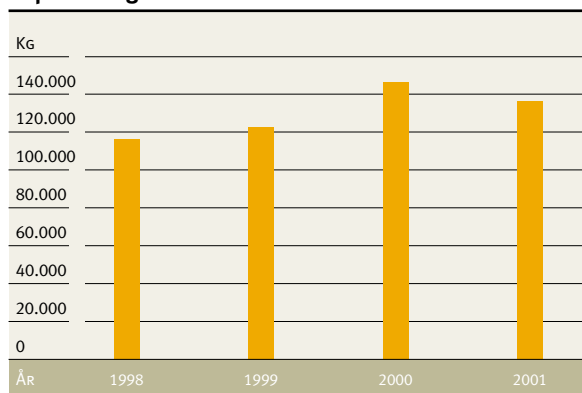
FIGUR 5  
Benzin- og dieselforbrug



FIGUR 6  
Vandforbrug



FIGUR 7  
Papirforbrug



## Affald

DR har i 2001 forbedret sin affaldshåndtering væsentligt. Hele 39 pct. af affaldet blev genbrugt, kun 1 pct. gik til deponering, mens de resterende 60 pct. gik til forbrænding. Dette er en meget positiv udvikling set i forhold til år 2000, hvor 25 pct. blev genbrugt og 9 pct. gik til deponering.

De positive resultater har dog også en bagside, idet DRs samlede affaldsmængder er steget til ca. 1.003 tons, svarende til en vækst på ca. 12 pct. i forhold til 2000. Væksten er næsten udelukkende sket inden for nogle af de affaldsfraktioner, som genanvendes, og det gælder især papir/pap, jern og elektronikaffald.

Hovedårsagerne til stigningen i de samlede affaldsmængder i 2001 er: At datagrundlaget er blevet mere præcist hos både affaldsselskaberne og i DR. Og at væksten i mængderne af papir, jern og elektronikskrot for en stor del skyldes oprydning i depoter.

Den forbedrede genbrugsprocent vidner om, at DRs medarbejdere generelt er blevet langt bedre til at sortere affaldet. Den skyldes også flere decentrale muligheder for sortere affaldet, øget oplysningsindsats om sorteringsfaciliteter, og at containere til deponering er afskaffet i TV-Byen.

## Kemikalier og farlige stoffer

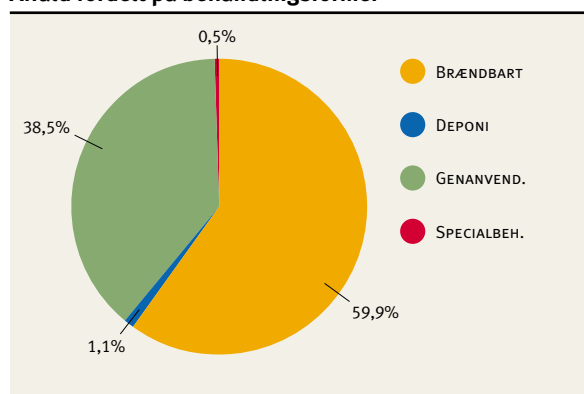
De farlige kemikalier har betydning både i forhold til arbejdsmiljøet og udledninger til miljøomgivelserne. Der er løbende kontakt med de lokale miljømyndigheder vedrørende DRs brug og udledninger af farlige kemikalier og stoffer.

DR anvender i dag 363 forskellige stoffer, hvortil der kræves ArbejdsPladsBrugsanvisning (APB).

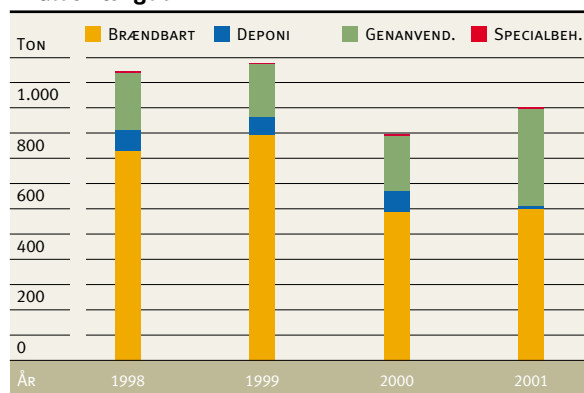
Der er i 2001 arbejdet med at finde substitutionsstoffer til brug i Filmlaboratoriet og et værksted under Teknisk Service, men det er endnu ikke lykkedes at finde mindre farlige stoffer med de ønskede egenskaber.

Der er ligeledes i 2001 etableret en kemikaliecontainer i Radiohuset. Herudover er der gennemført forbedringer af kemikalieopbevaringen på flere af DRs værksteder.

FIGUR 8  
Affald fordelt på behandlingsformer



FIGUR 9  
Affaldsmængder



### Samlet oversigt over forbrugsudviklingen i DR 1998-2002

	1998	1999	2000	2001	ÆNDRING 00-01
VARME I MWH	31.618	32.092	28.618	25.988	-9,2 %
EL I MWH	24.662	25.089	24.382	24.099	-1,2 %
VAND I M3	56.520	53.317	44.880	44.590	-0,6 %
SPILDEVAND I M3	45.662	44.116	39.467	37.458	-5,0 %
BENZIN I LITER	314.297	348.694	362.641	464.419	+28,1 %
DIESEL I LITER	140.564	151.915	115.460	126.712	+9,7 %
PAPIR I KG	116.385	122.500	146.417	136.446	-6,8 %
AFFALD I TONS	1.145	1.176	893	1.003	+12,4 %

### Emissioner til luft

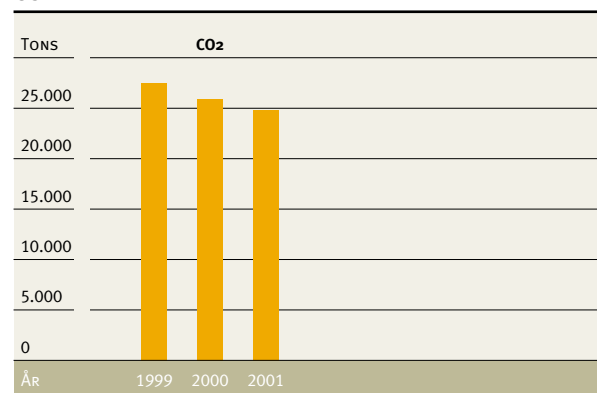
En række emissioner til luften, som DR giver anledning til, har glædeligvis fortsat deres fald. DRs emissioner i 2001 udgjorde 24.745 tons CO<sub>2</sub>, 71,4 tons NO<sub>x</sub> samt 80,7 tons SO<sub>2</sub>.

Dette svarer i forhold til 2000 til følgende reduktioner:

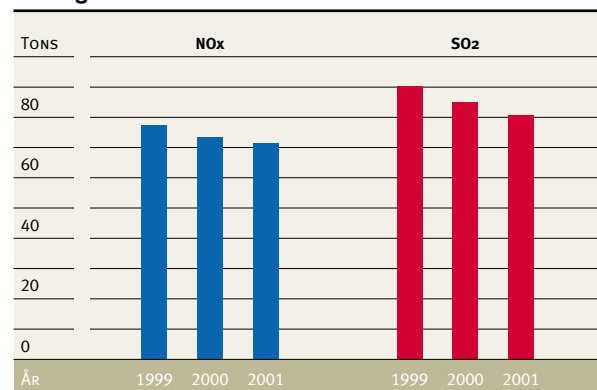
- CO<sub>2</sub>: 4,35 % reduktion
- NO<sub>x</sub>: 2,54 % reduktion
- SO<sub>2</sub>: 5,11 % reduktion

Figur 10 og 11 viser udviklingen i DRs samlede emission i perioden 1999-2001 for henholdsvis CO<sub>2</sub>, NO<sub>x</sub> og SO<sub>2</sub>.

FIGUR 10  
CO<sub>2</sub>



FIGUR 11  
NO<sub>x</sub> og SO<sub>2</sub>



## Arbejds miljøredegørelse for 2001

Arbejds miljøindsatsen i år 2001 var karakteriseret ved en bred vifte af aktiviteter, der alle har haft til formål at understøtte et aktivt arbejds miljøarbejde i DR.

Indeklima på kontorarbejdspladser har igen været i fokus. Der har været tale om dels traditionelle indeklimaproblemer, som relaterer sig til de fysiske forhold i arbejds miljøet, og dels mere komplekse problemstillinger, hvor det har været nødvendigt at se indeklimaproblemer i en bredere sammenhæng, herunder det psykiske arbejds miljø.

Med etableringen af åbne kontorlandskaber har der tillige været særlig fokus på støj, pladsforhold og arbejdets tilrettelæggelse. En betydelig del af DRs medarbejdere er beskæftiget med skærmarbejde. Derfor har det også været et vigtigt fokusområde at forbedre indretningen af ergonomisk hensigtsmæssige arbejdspladser, herunder valget af inventar.

Inden for det kemiske arbejds miljø har der været fokus på at substituere farlige stoffer og materialer med mindre farlige. Det gælder især produktions- og arbejdsprocesser, der vedrører renseriet, filmlaboratoriet samt brug af røg i studier.

I overensstemmelse med handlingsplanen er der i 2001 gjort en særlig indsats for at fremme arbejdet med det psykiske arbejds miljø i relation til ArbejdsPladsVurderinger (APV). I forlængelse heraf har der været holdt workshops om "APV og Psykisk arbejds miljø", og formålet var at klæde sikkerhedsudvalgene bedre på til lokalt at arbejde med det psykosociale arbejds miljø.

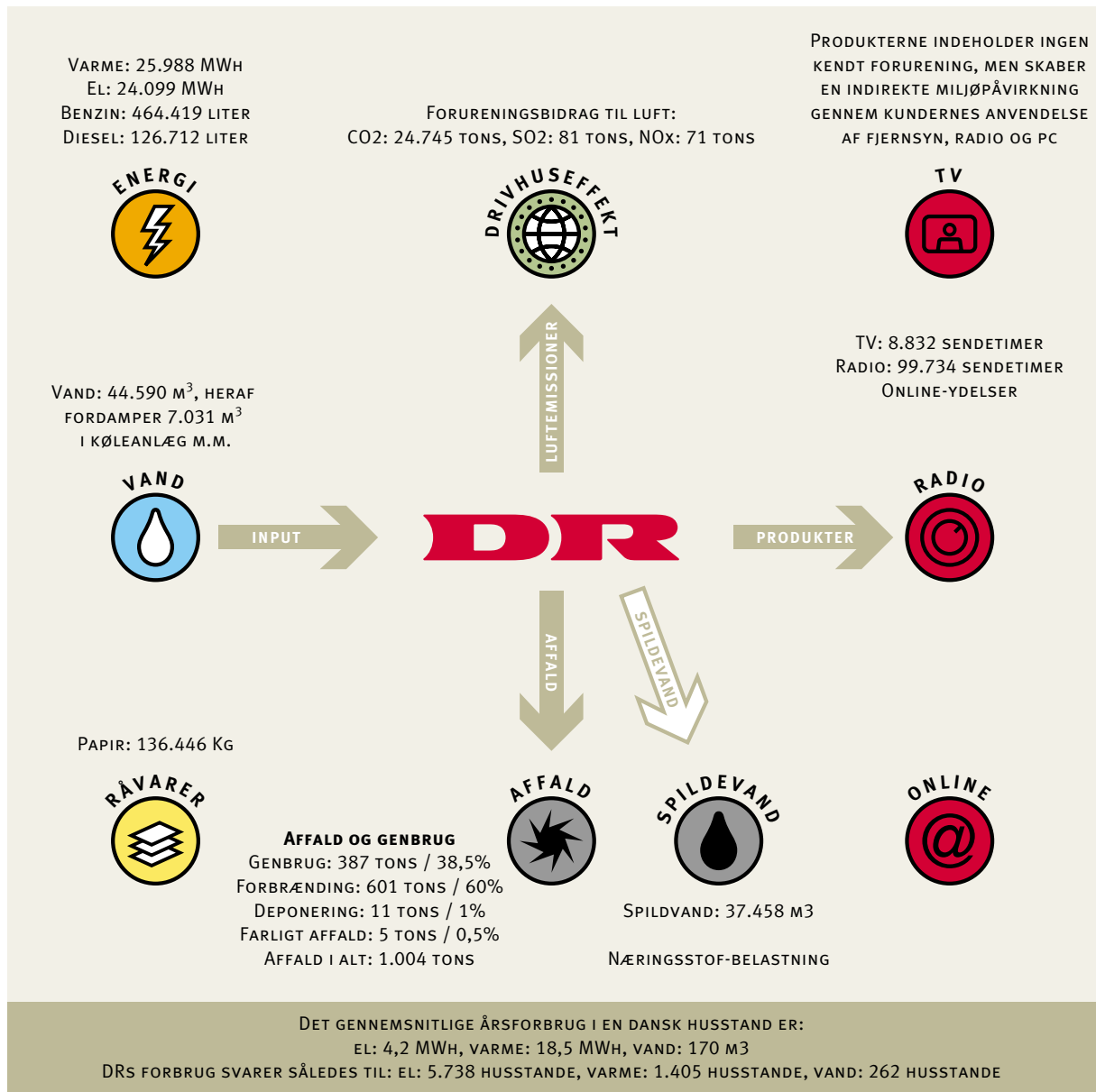
I forbindelse med planlægningen af DR Byen i Ørestad er der nedsat arbejdsgrupper med medarbejderrepræsentanter, hvis formål er at bidrage med erfaringer og ideer til brug for det nye byggeri. I løbet af 2000 blev DRs Sikkerhedsorganisation direkte inddraget og repræsenteret i hver af de nedsatte arbejdsgrupper, og der er anvendt betydelige ressourcer på at udvikle og gennemføre et målrettet kursus med vægt på arbejds miljø i relation til projektering og planlægning af nybyggeri.

For at gøre arbejds miljøuddannelsen mere vedkommende og anvendelsesorienteret for deltagerne satte DR som mål i 2001 at udvikle og gennemføre en arbejds miljøuddannelse internt og målrettet DRs medarbejdere. Der blev i samarbejde med DA holdt to arbejds miljøkurser i 2001 efter det nye koncept.

Det var et mål for DR i 2001 at styrke det systematiske arbejde med skadeanalyse og forebyggelse af skader. I forlængelse heraf er alle skader blevet analyseret, og der er blevet fulgt systematisk op på disse. Skadeanmeldelserne i 2001 var kraftigt nedadgående, og der blev i alt registreret 41 skader mod 72 i 2000 svarende til en reduktion på ca. 43 pct.

Arbejds miljøhandlingsplaner skal indarbejdes i chefernes årsaftaler med virkning fra 2002, og der er i 2001 udarbejdet en skabelon til brug for dette arbejde. Sikkerhedsorganisationen vil blive inddraget i udarbejdelse og gennemførelse af disse arbejds miljøhandlingsplaner.

## DRs miljøpåvirkninger 2001 – oversigt



# Danske og internationale priser til DR i 2001

## DR TV

DR er en af de mest prisvindende danske kulturinstitutioner, og i 2001 blev DR og medarbejderne tildelt i alt 111 danske og internationale priser, hvor hæderen året før omfattede i alt 80 priser. Langt hovedparten er kvalitetspriser til programmer, musik og film, som DR-medarbejdere står bag, eller hvor DR har været co-producent eller har ydet produktionsstøtte. Her er en fortegnelse over samtlige 111 priser, som DR er tildelt eller selv har uddelt i 2001.

*Førstepris* fra Billed-Bladet til studievært **Henrik Dahl** fra TV-Provinsafdelingens '**Rene ord for pengene**', kåret ved bladets læserafstemning som Årets fakta-vært 2000.

*Førstepris* fra Billed-Bladet til DR Dramas tv-serie '**Rejseholdet**', kåret ved bladets læserafstemning som Årets tv-program 2000.

*Specialpris* ved årets tv-festival i Monte Carlo til dokumentarfilmen '**Kampen om klimaet**', en co-produktion af **Lars Mortensen** for DRs TV Fakta.

*Førstepris* fra Se og Hør til studievært **Amin Jensen** fra TV UHAs '**Hit med sangen**', kåret ved bladets læserafstemning som Årets tv-favorit 2000.

*Ingeborg-prisen* fra forlaget Gyldendal til TV Faktas **Liv Thomsen** for den kulturhistoriske 100 års tv-krønike '**Digtere, divaer og dogmebrødre**'.



*'Rejseholdet' – kåret som årets tv-program og på vej til andre landes tv-seere.*

*Årets danske TV-Oscar 2001* fra Billed-Bladet til instruktøren **Tómas Gislason** for dokumentarfilmen **'Den højeste straf'** om den forsvundne kommunistleder Arne Munch-Petersens skæbne.

*Førstepris* ved den Europæiske Promax-konference i Amsterdam til programmedarbejder **Lars Leffland**, DR TVs trailer-redaktion, for traileren til DRs dramaserie **'Edderkoppen'**.

*Hæderspris* fra Landsforeningen af Polio-, Trafik- og Ulykkeskadede til instruktør **Niels Frandsen** for dokumentarfilmen **'Epidemien'**.

*Specialpris* ved film- og tv-festival for miljøprogrammer i Slovenien til DR Undervisnings dokumentarprogram **'Mirakelgiften'** om stoffet DDT, tilrettelagt af **Jakob Gottschau**.

*Silver Serpent-prisen* ved videnskabsfilm-festivalen FilmÓbidos i Portugal til dokumentarfilmen **'Kampen om klimaet'**, en co-produktion af **Lars Mortensen** for DRs TV Fakta.

*Medico-prisen* fra den danske medicoindustri's brancheorganisation til læge **Peter Qvortrup Geisling**, TV Fakta, for at gøre sundhedsstof og sygdomsbehandling nærværende og synligt for seerne.

*Publikumsprisen* ved dokumentarfestival i Dubrovnik til filmen **'En minister krydser sit spor'** om Birthe Weiss' research-rejse i Bosnien, produceret af **Ulrik Holmstrup** for DR TV.

*Specialpris*, The Banff 2001 Special Jury Award, ved årets internationale Banff tv-festival til dokumentarserien **'Den olympiske glorie'** om million-sponsoraters indflydelse på OL-topatleter, en EBU-coproduktion med deltagelse af bl.a. DR TV.

*Ben Webster-prisen* fra den danske Ben Webster Fond til tv-producer **Per Møller Hansen** for 30 års indsats med formidling af jazzmusik til danske seere og lyttere.

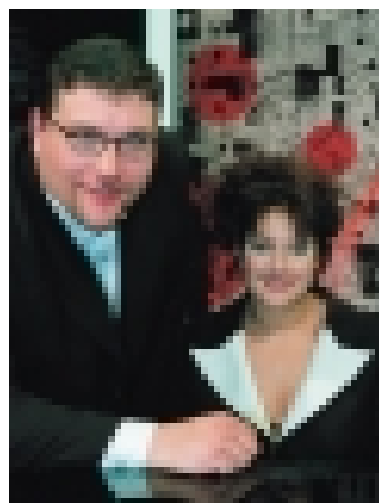
*Specialpris* ved EBU-festivalen The Golden Shot i Slovenien til dokumentarprogrammet **'De farlige frivillige'** om pædofile idrætsledere, tilrettelagt af TV Sportens **Jan Harkamp** og **Lisa Klit**.

*Genius-prisen* fra Foreningen af Danske Videnskabsjournalister til TV Faktas populærvidenskabelige magasin **'Viden Om'** og til net-udgaven af samme magasin.

*Havens Dag-prisen* fra den danske plantebranche til programmedarbejder **Søren Ryge Petersen** fra TV-Provinsafdelingen **'DR Derude'**.



*Jubilæumspriser til fire personer bag mange B&U-serier – fra v. forfatter Siri Bing og producer Katrine Hauch-Fausbøll ('Bamses Billedbog'), dukkeskaber Hanne Willumsen og tegner Finn Bentzen.*



*Seernes tv-favorit, Amin Jensen, fra 'Hit med sangen'.*

*Otte festival-priser* til DR ved den danske TV-Producentforenings årlige tv-festival. Årets Branchepris til journalist **Helle Faber**, TV Fakta, for Årets bedste tv-program, serien **'Missionen på Nørrebro'** om en lærers arbejde med indvandrerbørn. Desuden førstepriser til følgende syv programmer: **'Den højeste straf'** (Årets dokumentarprogram), **'Digtere, divaer og dogmebrødre'** (Årets dokumentarserie), **'Eurovision Song Contest 2001'** (Årets tv-show), **'Rejseholdet'** (Årets drama), **'Niels Hausgaard 2001'** (Årets underholdning), **'Emmas Dilemma'** (Årets comedy) og **'Det første kys'** (Årets børne- og ungdoms-tv).

*Sten Baadsgaard-prisen 2001* til fotograf **Morten Krüger**, DRs Dokumentargruppe, som anerkendelse for at søge kvalitet i det daglige arbejde.

*Prix Italia-førstepris* ved årets Prix Italia-festival i Bologna til DR Dramas serie **'Den serbiske dansker'** ud fra thrillerroman af **Leif Davidsen**. Serien er instrueret af **Jacob Grønlykke** og produceret af DR TV i samarbejde med Thura Film.

*Hæderslegat* fra KLF/Kirke og Medier til journalist **Connie Hedegaard** for hendes indsats som vært i DR 2s nyheds- og debatprogram **'Deadline'**.

*Førstepris* ved børne- og ungdoms-tv-festivalen Prix Danube i Bratislava til B&Us dokumentarprogram **'Den anden vej'** om en dybt kriminell dreng, tilrettelagt af **Tina Svendsen**.

*Hæderspris* fra Foreningen af Geografer til journalist **Vagn Olsen**, TV-Provinsafdelingen, for hans evne til at formidle geografisk viden, bl.a. i tv-serierne **'Vagn i Arabien'** og **'Vagn hos kiwierne'**.

*Jubilæumspriser* ved DR TVs 50 års fødselsdag til følgende:

Journalist **Jens Nauntofte** for troværdig, vedkommende og engagerende journalistik som rejsende reporter i en årrække for DR Nyheder.

Dokumentarist **Poul Martinsen** for TV Faktas dokumentarprogram **'På grænsen til liv'** om for tidligt fødte børn.

Tre ophavsmænd til tv-serien **'Riget 1-4'**, nemlig **Lars von Trier**, manus og instruktion, **Niels Vørsel**, manus, og **Morten Arnfred**, instruktion, bl.a. fordi serien lagde grunden til Dogme-manifestet.

Hovedpersonerne bag B&U-serien **'Bamses Billedbog'**, tegner **Finn Bentzen**, forfatter **Elin Bing** og producer **Katrine Hauch-Fausbøll**.



*Fleere tv-prisvindere – fra v. Lars Mortensen (dokumentarfilmen 'Kampen om klimaet'), Liv Thomsen ('Digtere, divaer og dogmebrødre'), Lars Leffland (trailer til 'Edderkoppen'), Jakob Gottschau ('Mirakelgiften') og Niels Frandsen (dokumentarfilmen 'Epidemien').*

## DR TV (film)

Desuden uddeltes følgende særpriser ved DR TVs jubilæum:

*Ærespris* til B&U-medarbejder **Hanne Willumsen** som forfatter og dukkeskaber bag en række store B&U-successer. *Stjernefrø-pris* til B&U-studievært **Camilla Ottesen** for talentfuld indsats, nærvær og varme både som show-vært og ved mindre studieproduktioner.

*Ærespris* til assistent **Bodil Dahmann Jørgensen**, TV-Provinsafdelingens økonomikontor, som en uundværlig administrativ 'blæksprutte', der er dygtig, myreflittig og altid imødekommende.

*DRs Sprogpris 2001* til journalist **Anders Agger**, DR Nyheder, for hans fremragende, finurlige og stilsikre sprog i en række reportager til TV-avisens '**Søndagsmagasinet**'.

*Børnepris* fra Dansk Selskab til Forebyggelse af Børnemishandling og Omsorgssvigt til journalist **Poul Majgaard** for en række radio- og tv-programmer, der sætter fokus på børnemishandling og såkaldt krænkerbehandling, bl.a. tv-dokumentaren '**De kastrede**'.

*Førstepris* på den internationale filmfestival for teknologi, videnskab og kunst, Tech-Film 2001 i Tjekkiet, til DR Undervisnings dokumentarprogram '**Mirakelgiften**' om den farlige brug af DDT, tilrettelagt af **Jakob Gottschau**.

*Guldpris* fra den danske afdeling af video- og multimedieforeningen Media Communications Association (MCA) til DR Undervisnings program '**Mirakelgiften**' (se ovenfor) som Bedste Dokumentar. Ligeledes *guldpris* fra MCA til DR Undervisnings program '**Bandet**' om et alternativt rockorkester, tilrettelagt af **Claus Hage Dalland**. Desuden *sølvpris* fra MCA til DR Undervisnings program '**Nyt rygmærke**' om hjælp til unge kriminelle, tilrettelagt af **Susanne Østergaard**. Og *sølvpris* i dokumentargenren samt *specialpris* for bedste lydside fra MCA til dokumentarfilmen '**M/S Faros**' om en redningsaktion ud for den jyske vestkyst, produceret af Mission Media for TV Fakta. Desuden *Grand Prix-pris* til filmen '**Fodbold drengen**', produceret af Koncern TV for DR TV og Filminstituttet.

*Førstepris* ved EBU's årlige Basel-Karlsruhe Festival til DR Undervisnings '**Læs for livet**' for læsesvage voksne som bedste undervisningsprogram.

*Den gyldne Havfrue-pris* fra den danske afdeling af WIFT (Women In Film & Television) til TV UHAs comedy-serie '**Emmas Dilemma**', instrueret af **Lotte Svendsen**.

*17 Robert-priser 2001* ved Danmarks Film Akademis årlige prisuddeling til følgende seks film, som DR TV har været med til at finansiere:

**'Bænken': Per Fly** (Bedste instruktør). Filmselskabet **Zentropa** (Bedste film). **Jesper Christensen** (Bedste mandlige hovedrolle). **Luize Nissen** (Bedste kostumier). **Charlotte Laustsen** (Bedste sminkør).

**'Dancer in the Dark': Björk** (Bedste kvindelige hovedrolle). **Molly Markene Steensgaard** og **Francois Gedigier** (Bedste klipper). **Karl Juliusson** (Bedste scenograf). **Per Streit** (Bedste lyd). **Björk** og **Mark Bell** (Bedste komponist).

**'Italiensk for begyndere': Lone Scherfig** (Bedste originalmanuskript). **Peter Gantzer** (Bedste mandlige birolle). **Ann Eleonora Jørgensen** (Bedste kvindelige birolle).

**'Blinkende lygter':** Filmselskabet **M&M** og **DR** som coproducent (Publikumsprisen for Bedste film). **Eric Kress** (Bedste fotografering).

**'Den højeste straf': Tómas Gíslason** (Bedste korte dokumentar).

**'2. juledag': Carsten Myllerup** (Bedste korte fiktion).

Nogle af de ovennævnte film har i 2001 desuden fået flere danske og udenlandske priser, bl.a. *Sølvbjørnen* ved Filmfestivalen i Berlin 2001 til '**Italiensk for begyndere**'.

*Fem Bodil-priser 2001* ved den danske Filmmedarbejderforenings årlige prisuddeling til følgende tre film, som DR TV har været med til at finansiere:

**'Bænken':** Instruktøren **Per Fly** og filmselskabet **Zentropa** (Bedste danske film). **Jesper Christensen** (Bedste mandlige hovedrolle). **Nikolaj Kopernikus** (Bedste mandlige birolle).

**'Dancer in the Dark': Björk** (Bedste kvindelige hovedrolle).

**'Italiensk for begyndere': Lene Tiemroth** (Bedste kvindelige birolle).

*LO-prisen 2001* til **Jesper Christensen** for hovedrollen i filmen '**Bænken**', produceret af Zentropa i samarbejde med DR TV.

## DR Radio

*Førstepris* fra ungdomsbladet Tjeck Magazine til P3-programmet **'Funkshowet'** og værterne **Henrik Milling** og **Nicolai Molbech** for Årets Radioprogram 2000.

*Radioens Romanpris 2001* fra P1s litteraturmagasin **'Alfabet'** og en lytterjury til forfatteren **Kirsten Thorup** for romanen **'Bonsai'**.

*Førstepris* fra Se og Hør til radioværten **Nis Boesdal** fra P4-programmet **'Danmarksmester'**, kåret ved bladets læserafstemning som Årets Radiofavorit 2000.

*Danish Music Awards 2001* til **Radiosymfoniorkesteret** og dirigenten **Michael Schönwandt** for Carl Niensens **'Symfoni nr. 1 og 6'** som Årets danske orkesterudgivelse – og desuden til DRs produktion af Poul Ruders opera **'Tjenerindens fortælling'** som Årets danske operaudgivelse og som Årets bedste vokaludgivelse – og ligeledes til DRs produktion af cd'en **'Am Abend tönen die herbstlichen Wälder'** (kammermusik af Matthias Ronnefeld) som bedste kammermusikudgivelse. Endvidere *DR Radios lytterpris* til solo-violinist **Nikolaj Znaider** – og ligeledes *førstepriser* til **Brødrene Olsen** for **'Fly On The Wings Of Love'** som Årets danske Hit, til DR Børneradio/DR Multi-medies cd **'Den kan byttes – vol. 01/Hva' Snakker Du Om'** som Årets danske entertainment-udgivelse og til soundtracket fra DR co-produktionsfilmen **'Blinkende lygter'** som Årets bedste soundtrack-udgivelse.

*Kammersanger Emil Holms Mindelegat* til saxofonist **Jeanette Balland**, Radiosymfoniorkestret.

*Dirigenten Fritz Buschs Mindelegat* til solo-oboist **Bjørn Carl Nielsen**, Radiosymfoniorkestret.

*Hæderspris* fra Poul Gernes' Mindefond til journalist **Ulla Strømberg**, P1, for hendes kunst- og kulturformidling.

*Jubilæumspriser* fra Den danske Publicistklub til journalisterne **Kjeld Koplev** og **Nikolaj Ifversen**, begge P1, for deres ugentlige interview-programmer, hhv. **'Koplevs Krydsfelt'** og **'Herreværelset'**.

*Hæderspris* som 'Årets DR-kunstnere' fra P2musik/DR Klassisk til den dansk-norsk-svenske **Trio Ondine**.

*Førstepris* ved årets Danish DeeJay Awards til **Thomas Madvig**, P3, som årets bedste danske radio-DJ, bl.a. i programmet **'Det Store Mix'**.

*Radiospilprisen 2001* fra Dansk Blindesamfund til dramatikere og instruktør **Daniel Wedel** for radiospillet **'Polterabend'**.

*Boleroprisen 2001* fra P2musik/DR Klassisk til pianist, organist og koncertarrangør **Levi Bæk**, Sorgenfri Kirke.



*Glade radio-prisvindere – fra v. Mik Schack ('Hjemmeservice' i radio og tv), Per Nielsen og Jens Wilhelm 'Fuzzy' Pedersen (lyddesign til P1), Levi Bæk (lytternes Boleroprís), saxofonist Jeanette Balland (Emil Holms Mindelegat), instruktør Daniel Wedel (radiospillet 'Polterabend') og Thomas Madvig (årets radio-DJ).*



*P1-journalisterne Kjeld Koplev og Nikolaj Ifversen fik publicist-priser for 'Koplevs Krydsfelt' og 'Herreværelset'.*

*Olsen-Prisen 2001*, ny pris fra DRs Radiounderholdningsorkester til sangduoen **Brødrene Olsen**.

*Jubilæumspris* fra Arbejdernes Radio- og Fjernsynsforbund til socialrådgiver **Hanne Reintoft** for radiobrevkassen **'Hvad er min ret og hvad er min pligt'**.

*Kunstnerpris* fra Musikermelderingen til solo-fløjtenist **Ulla Miilmann Jørgensen**, Radiosymfoniorkestret.

*Rejselegat* fra DR Radios Montage- og Dokumentargruppe til **Dorte Palle Jørgensen**, Uland, for programmet **'Fra Rusland med kærlighed'** om en gruppe forsømte unges besøg i Rusland.

*Musikpris* fra den europæiske radiounion EBU og Det internationale Musikråd under Unesco til solo-basunist **Jesper Juul Sørensen**, Radiosymfoniorkestret, ved festival i Bratislava for unge solister.



*Danish Music Award 2001* var en af årets priser til Radiosymfoniorkestret – for indspilningen af Carl Nielsens *Symfoni nr. 1 og 6*, der blev kåret som **'Året danske orkesterudgivelse'**.

*Prix Europa-førstepris* ved radio- og tv-festivalen Prix Europa 2001 i Berlin til **Daniel Wedels 'Polterabend'** som årets bedste radiospil.

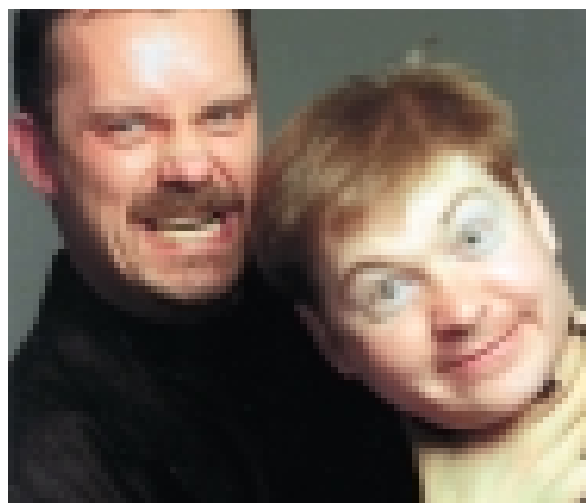
*Årets Pen-pris* fra bevægelsen Slow Food Danmark til journalist **Mik Schack** for radio- og tv-udsendelser om mad og især madkvalitet.

*Rosenkjær-prisen 2001* fra DR Radio til dr.phil. **Per Stig Møller** som en kulturpersonlighed, der har været med til at højne debatniveauet herhjemme, bl.a. gennem sine op mod 30 bøger om politik, litteratur og filosofi.

*Førstepriser* fra Statens Kunstfonds Rytmske Tonekunststudvalg til komponist **Jens Wilhelm Pedersen (Fuzzy)** for kanal-lyddesignet til **DR Radios P1** – og til komponist og producer **Per Nielsen** for signal- og underlægningsmusik til P1-programmet **'Orientering'**.

*P3-Prisen 2001* fra DR Radio til gruppen **Saybia** som årets nye og talentfulde navn inden for rytmisk musik i Danmark. Ved samme musikshow uddeltes yderligere 12 priser fra P3 til danske solister og bands.

*Kryger-prisen 2001* fra DR Radio til radio- og tv-medarbejder **Mik Schack** for bl.a. hans reportage- og interviewteknik og hans fornyelse af radio- og tv-mediet, bl.a. i madprogrammet **'Hjemmeservice'** på både P1 og DR 2.



*Henrik Milling og Nicolai Molbech* fra P3-programmet **'Funkshowet'** vandt *førstepris* fra Tjeck Magazine.

## DR Interaktiv/dr.dk

*Københavnprisen* fra det københavnske blad Nat & Dag til Uland Net/DR Ung for **'Mujaffa-spillet'**, produceret af **Thomas Løfgreen, Jeppe Sloth-Olsen, Søren Amstrup, Simon Jørgensen** og **Jan E. Nielsen**.

*Grand Prix Award* på internetbranchens årlige Reboot-prisfest til **Thomas Løfgreen, Jeppe Sloth-Olsen** og **Søren Amstrup** fra Skum/DR Ung som skabere af det satiriske online-spil **'Mujaffa'**.

*Førstepris* fra Netmedia Online Journalism Awards i London til **DR Interaktiv/dr.dk** for musik-website om komponisten **Richard Strauss** og transmission af bl.a. operaerne **'Elektra'** og **'Salome'**.

*Førsteprisen Nombre d'Or* ved IBCs tv-produktionsfestival i Amsterdam til TV-Provinsafdelingens **'ROFL – Rene Ord For Lommepengene'** som bedste interaktive tv-program, der integrerer og udnytter forskellige former for teknik.

*Emma-pris* ved den internationale Electronic MultiMedia Awards-uddeling i Hamburg til **DRs ungdomssite** med netkanalerne **Skum** på dr.dk som bedste, mest provokerende og underholdende websted for teenagere, produceret af DR Ung.

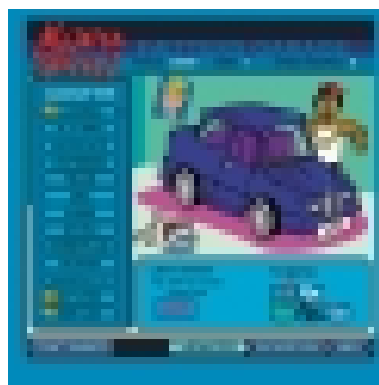


## Andre priser

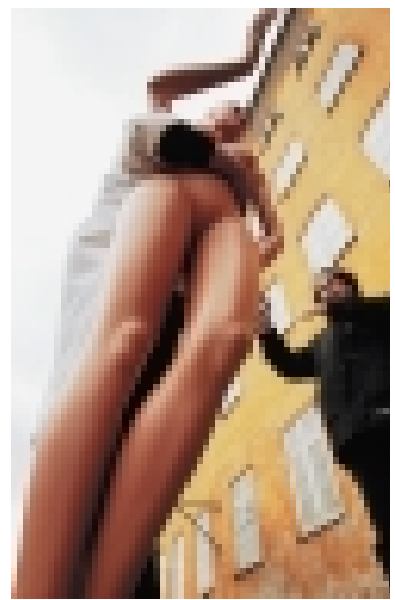
*KUVs Medarbejderpris 2001* fra de faglige DR-organisationers Kontaktudvalg til overassistent **Kirsten Winther**, Radio Præsentation.

*Den Gule Mursten*, hæderspris fra Boligfonden Kuben til civilingeniør **Per Anker Jensen**, DRs Ørestadsprojekt, for den første danske 'Håndbog i Facilities Management'.

*Platinplade* til finalisterne på cd-pladen fra **De Unges Melodi Grand Prix 2001** i DR, udgivet af Universal Music og DR Multimedie.



*Tusinder af unge* klikker dagligt ind på DRs web-sider for unge – dr.dk/skum – der i 2001 vandt europæisk pris som bedste, mest provokerende og underholdende websted for teenagere. Med direkte adgang til DRs tre net-musikkanaler og til det ligeledes prisbelønnede Mujaffa-spil.







## DR – Adresser

### **DR**

TV-Byen  
2860 Søborg  
Tlf. 35 20 30 40  
Fax 35 20 26 44  
E-mail dr@dr.dk

### **Radiohuset**

Rosenørns Allé 22  
1999 Frederiksberg C  
Tlf. 35 20 30 40  
Fax 35 20 26 44  
E-mail dr@dr.dk

### **DR Århus/TV-Provinsafd.**

Olof Palmes Allé 10-12  
8200 Århus N  
Tlf. 87 39 70 80  
Fax 87 39 71 04  
E-mail tv-provins@dr.dk

### **DR Interaktiv**

DR TV og DR Radio  
på internettet:  
www.dr.dk  
(Se herunder alle  
e-mail-adresser i DR)

### **Lytter & Seer Kontakten**

TV-Byen  
2860 Søborg  
Tlf. 35 20 35 20  
Fax 35 20 35 00  
E-mail dr-kontakt@dr.dk

### **DR Licens**

Postboks 888  
2860 Søborg  
Tlf. 35 20 52 99  
Fax 35 20 52 00  
E-mail licens@dr.dk

### **Informationsafdelingen**

TV-Byen  
2860 Søborg  
Tlf. 35 20 30 19  
Fax 35 20 30 23  
E-mail dr-info@dr.dk

### *DRs regionalstationer:*

#### **DR Nordjylland**

Fredrik Bajers Vej 9  
9220 Aalborg Ø  
Tlf. 96 35 76 00  
Fax 96 35 76 76  
E-mail nord@dr.dk

#### **DR Midt & Vest**

Vestergade 1  
7500 Holstebro  
Tlf. 96 10 75 00  
Fax 96 10 75 75  
E-mail rmv@dr.dk

#### **DR Østjylland**

Olof Palmes Allé 10-12  
8200 Århus N  
Tlf. 87 39 70 00  
Fax 87 39 74 50  
E-mail p4aarhus@dr.dk

#### **DR Vejle (Kanal 94)**

Karl Bjarnhofs Vej 2  
7120 Vejle Ø  
Tlf. 76 41 78 00  
Fax 76 41 78 78  
E-mail k94@dr.dk

#### **DR Syd**

H. P. Hanssensgade 11  
6200 Aabenraa  
Tlf. 73 33 79 99  
Fax 73 33 79 33  
E-mail syd@dr.dk

#### **DR Fyn**

Lille Tornbjerg Vej 10  
5220 Odense SØ  
Tlf. 63 15 77 00  
Fax 63 15 77 63  
E-mail fyn@dr.dk

#### **DR Regionalen**

Vadestedet 1  
4700 Næstved  
Tlf. 55 75 34 00  
Fax 55 75 34 34  
E-mail regionalen@dr.dk

#### **DR København**

Landskronagade 68  
2100 København Ø  
Tlf. 35 20 68 00  
Fax 35 20 68 66  
E-mail kbh@dr.dk

#### **DR Bornholm**

Aakirkebyvej 52  
3700 Rønne  
Tlf. 56 94 37 00  
Fax 56 94 37 37  
E-mail bornholm@dr.dk

**DR Beretning og Regnskab 2001**

Udgivet af DRs Informationsafdeling, juni 2002

Foto: Stig Stasig samt DR-arkivfotos

Design: Mark Gry Christensen, DR Grafik

Tryk: Phønix-Trykkeriet A/S

Svanemærket miljøpapir. Licensnr. 541 006



