

DR'S KREDITERINGS-REGLER FOR TV

oktober 2006

INDHOLDSFORTEGNELSE

1.0 KREDITREGLER	3
1.1 Form	3
1.2 Varighed	3
1.3 Indhold	4
1.4 Eksterne produktioner	4
1.5 Indkøbte programmer	5
1.6 Eksterne firmaer og medarbejdere	5
1.7 Sponsorkreditering	5
1.8 Citater	5
1.9 Adresser, konkurrencer	5
1.10 Start-kredit	5
1.11 DR logo	6
1.12 Ansvar	6
2.0 INTERNE DESIGNREGLER	7
2.1 DR logo	7
2.2 Intern indpakning	8
3.0 EKSTERNE DESIGNREGLER	9
3.1 DR logo	9
3.2 Kredit tekst	10
3.3 Ekstern indpakning	13
4.0 HVEM SKAL KREDITERES?	14
5.0 HVEM SKAL MÅSKE KREDITERES?	17
6.0 SUPPLERENDE KREDIT VED DRAMATIK OG STØRRE EVENTS	19

1.0 KREDITREGLER

Formålet med kredit i DR's tv-programmer er at kreditere de personer, som ophavsretligt, overenskomstmæssigt eller kontraktligt har krav på det, samt at orientere seerne om, hvem der har bidraget selvstændigt og kreativt til et programs tilblivelse. Efter ophavsretsloven har ophavsmanden krav på at blive krediteret i overensstemmelse med god skik, hvilket ikke kan tilsidesættes ved aftale.

Formålet med DR's kreditregler er at sikre en ensartet og hurtig kreditafvikling i DR's sendeflader på tv bl.a. ved:

- at kredit integreres mest muligt i programmet.
- at kredit afvikles hurtigst muligt.
- at de rigtige funktioner og personer krediteres, og kun disse.
- at seerne finder kredit meningsfyldt og forstår de anvendte funktionsbetegnelser.

1.1 FORM

For at sikre flowet i programfladerne skal kredit altid vises sammen med en programrelevant lyd- og billedside. Målet er at integrere kredit mest muligt i programmet.

Der krediteres i kreditsekvensen i slutningen af programmet, medmindre der er tale om dramaproduktioner, se pkt. 1.10.

1.2 VARIGHED

Den samlede kredit af programmet skal overholde følgende maksimumvarigheder:

- a) 20 sek. for programmer med en varighed under 60 min.
- b) 30 sek. for programmer med en varighed over 60 min.
- c) 45 sek. for større dansk dramatik.

Allerede når redaktionerne bestiller evt. signaturmusik og grafik skal ovenstående varigheder respekteres - og kreditlisterne må gerne afvikles hurtigere.

1.3 INDHOLD

Hvem skal krediteres?

Efter ophavsretsloven, DR's overenskomster og evt. kontrakter skal der ske kreditering af ophavsmænd og udøvende kunstnere i overensstemmelse med, hvad der her er god skik.

Betingelsen for, at en funktion skal krediteres, er at der er tale om en selvstændig og kreativ indsats med afgørende betydning for programmets indhold og form. Se under "4.0 Hvem skal krediteres?".

For andre funktioner gælder, at de som udgangspunkt ikke vil være omfattet af krediteringspligten. Der kan dog være funktioner, som efter en konkret vurdering skal krediteres, idet der er tale om en selvstændig og kreativ indsats med afgørende betydning for programmets indhold og form, eller såfremt DR måtte være kontraktligt forpligtet hertil. Disse funktioner er angivet under "5.0 Hvem skal måske krediteres?".

Bemærk:

- at det er medarbejderens eller den medvirkendes funktion i det aktuelle program, der afgør, om de skal krediteres - ikke deres stillingsbetegnelse.
- at der skal krediteres, selv om alle rettigheder er erhvervet.
- at der skal krediteres, selvom der sker indrapportering til Koda/Gramex - det er to forskellige ting.

Hvor mange gange?

Den enkelte medarbejder eller medvirkende kan kun krediteres én gang i programmet for den samme funktion.

De, som er krediteret ved programmets start, nævnt eller subtitlet undervejs, må således kun krediteres i slutningen af programmet, hvis de har udført andre funktioner, som iflg. reglerne skal krediteres, fx. hvis en person er både manuskriptforfatter og instruktør.

Flere om samme funktion

Når flere personer krediteres for samme funktion, kan den hovedansvarliges navn fremhæves grafisk.

Bemærk, at der kun opnås medophavsret, såfremt den pågældende har ydet en selvstændigt skabende indsats. Det vil sige, at den pågældende har sat sit præg på værket og selv har truffet kunstneriske valg og ikke udelukkende arbejdet efter en andens anvisninger eller instruktion. Assistenten vil derfor typisk ikke have medophavsret og skal derfor ikke krediteres.

1.4 EKSTERNE PRODUKTIONER

Kredit i forbindelse med eksterne produktioner skal overholde DR's kreditregler. Ansvar for påhviler TV-Chefredaktionen eller den bestillende afdeling.

1.5 INDKØBTE PROGRAMMER

Indkøbte programmer defineres som færdigproducerede programmer, der er produceret uden støtte fra DR - og som DR efterfølgende køber visningsrettigheder til fx. spillefilm/dokumentarprogrammer/shows. Kredit i forbindelse med indkøbte programmer skal om muligt tilpasses indhold og form i DR's kreditregler.

1.6 EKSTERNE FIRMAER OG MEDARBEJDERE

Når enkelte funktioner er udført af bestemte personer hos eksterne firmaer krediteres de pågældende personer. I andre tilfælde hvor arbejdet er udført af eksterne firmaer krediteres firmaet. Der må ikke ske kreditering af både eksterne firmaer og dets medarbejdere. Hyres der f.eks. en anlægsgartner til et haveprogram er det altså enten firmaet eller personerne, som krediteres. I alle tilfælde bruges samme skrift som i resten af krediteringen.

1.7 SPONSORKREDITERING

En sponsor af et program skal krediteres efter programmet i rulleteksten (ikke med sponsors logo). Sponsorangivelser må ikke forekomme inde i et program. Reglerne for sponsorering iøvrigt kan ses i DRs Programetik.

http://www.dr.dk/omdr/pdf/DRs_programetik_2005.pdf.

Se også under Designregler, pkt. 2.2.3.

1.8 CITATER

Ved brug af citater skal ophavsmanden til værket krediteres, hvis der i citatet er en funktion indeholdende en selvstændigt skabende indsats med afgørende betydning for programmets indhold og form. Kilden, f.eks. teatre, spillesteder eller andre TV-stationer skal også krediteres. Det samme gælder for arkivmateriale.

1.9 ADRESSER, KONKURRENCER MV.

Hvis man i forbindelse med kredit oplyser seerne om adresser, tlf. nr, vindere af en konkurrence mv, skal det grafiske design tilrettelægges, så disse oplysninger står permanent eller parallelt med almindelig kredit og dermed ikke optager unødigt tid.

1.10 START-KREDIT

Kredit kan i forbindelse med dramatikprogrammer fordeles mellem start og slut. I disse tilfælde er det funktioner som "Instruktør", "Manuskript", "Oversættelse", "Frit efter...", "Baseret på...", "Fortæller", hovedroller o.lign., der afvikles i starten af programmet.

1.11 DR LOGO

Se under 2.0 for interne designregler og 3.0 for eksterne designregler.

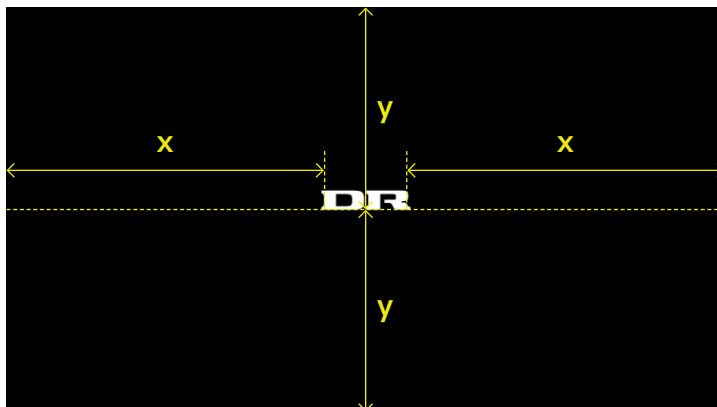
1.12 ANSVAR

Ansvar for, at DR's kreditregler overholdes, påhviler ved DR's egenproduktioner programafdelingen. Ved eksterne produktioner påhviler ansvaret TV-Chefredaktionen. I tvivlstilfælde kan man rette henvendelse til TV-Chefredaktionen (Anders Kierulff, tlf. 3520 8751 eller e-mail ak@dr.dk).

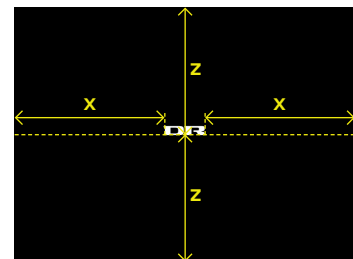
2.0 INTERNE DESIGNREGLER

DR logoet skal optræde i slusket / sidst i rulleteksten i forbindelse med al egenproduktion og alle eksterne produktioner. (Bemærk at copyright-tegnet og årstal ikke længere optræder sammen med DR logoet).

2.1 DR LOGO



16:9



4:3

DR logoet skal:

- være statisk
- centrerer horisontalt hvor det er muligt
- som hovedregel stå alene på linien
- altid placeres som sidste punkt, typisk til sidst i rulleteksten eller stå

i midten af sidste skilt, hvis det er faste skilte.



DR

DR logoet skal gengives i farven hvid eller sort. Optræder logoet på sort eller meget mørk baggrund, skal det hvide logo anvendes.

DR logoet gengives i 20 paintbox-linier/pixels.

2.1.1 Sponsorkreditering

En sponsor af et program skal krediteres efter programmet i rulleteksten (ikke med sponsors logo).

DR anvender ikke sponsorskilte - hverken før eller efter en udsendelse, med mindre der er givet en konkret dispensation af TV-Chefredaktionen, f.eks. ved større sportsbegivenheder/transmissioner.

Sponsorkreditering indgår som en del af den samlede kreditering og varighed.

Ifølge de danske lovregler må Sponsorkreditering ikke overstige:

- 10 sekunder, når der er en eller to sponsorer.
- 30 sekunder, når der tre eller flere sponsorer.

Reglerne for sponsorering iøvrigt kan ses i DRs Programetik.
http://www.dr.dk/omdr/pdf/DRs_programetik_2005.pdf.

2.1.2 Webkreditering

DR accepterer ikke andre webadresser i rulleteksten end dr.dk.

2.1.3 DR's logoer, adresser, konkurrencer og lign.

Særlige oplysninger, som web-adresser, tlf. nr., vindernavne og lign. bør stå permanent under kreditsekvensen, så de ikke optager ekstra tid i programmet.

2.2 Intern indpakning

DR's interne indpakning kan rekvireres via e-mail ved henvendelse til:

DR Design
Niels Rinder
tlf. 3520 2460
e-mail: niri@dr.dk

2.2.1 DR's interne indpakningen består af følgende filer:

768 x 576
DR logo i positiv og negativ med alfa kanal

720 x 576
DR logo i positiv og negativ med alfa kanal

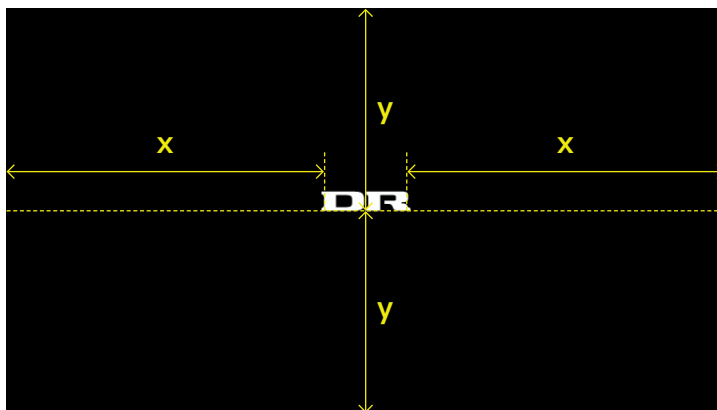
720 x 576 16:9
DR logo i positiv og negativ med alfa kanal

1024 x 576 16:9
DR logo i positiv og negativ med alfa kanal

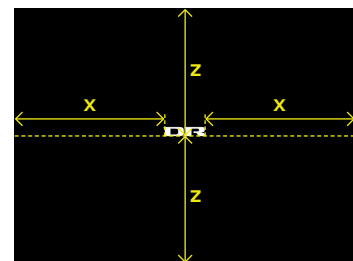
3.0 EKSTERNE DESIGNREGLER

DR logoet skal optræde i slusket / sidst i rulleteksten (Bemærk at copyright-tegnet og årstal ikke længere optræder sammen med DR logoet).

3.1 DR LOGO



16:9



4:3

DR logoet skal:

- være statisk
- centrerer horisontalt hvor det er muligt
- som hovedregel stå alene på linien
- altid placeres som sidste punkt, typisk til sidst i rulleteksten eller stå

i midten af sidste skilt, hvis det er faste skilte.



DR logoet skal gengives i farven hvid eller sort. Optræder logoet på sort eller meget mørk baggrund, skal det hvide logo anvendes.

DR logoet gengives i 20 paintbox-linier/pixels.

3.2 Kredittekst

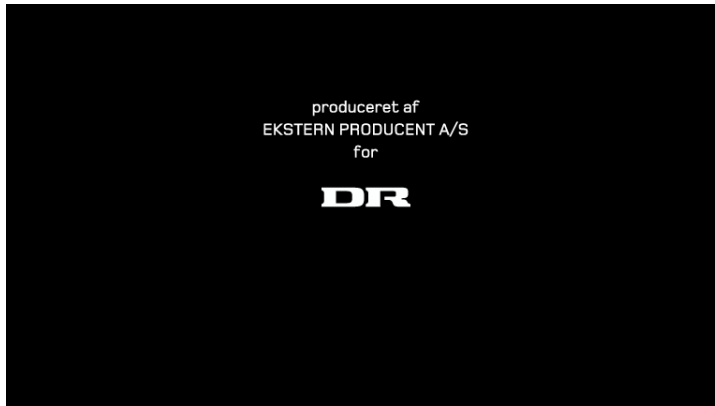
Herunder ses fire eksempler på, hvordan krediteringen skal ske, afhængig af hvilken situation, der er tale om:

1. Eksterne produktioner

Eksterne produktioner krediteres med teksten:

”produceret af xx for (DR logo)”

Kreditering af producenten med logo, se under pkt. 2.2.2.

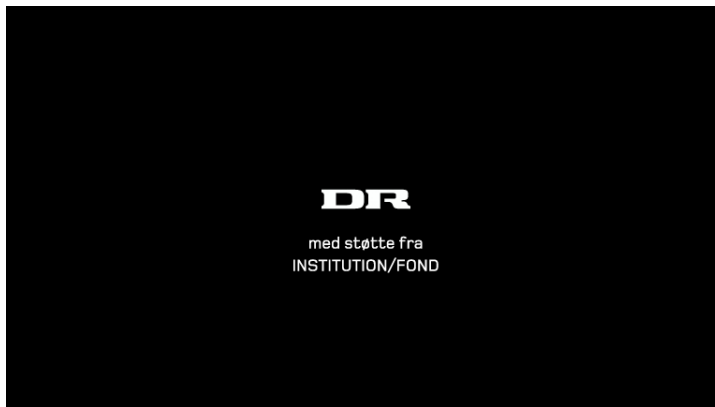


Ekstern produktion med kredittekst.
Producenten bliver her kun krediteret

2. Co-finansiering

Co-finansiering/produktionsstøtte fra fonde og institutioner, der har til hovedformål at støtte filmkunst krediteres med teksten:

”med støtte fra”. Bidragsyderne krediteres med navn, men uden logo.



CO-finansiering/produktionsstøtte
krediteres kun med tekst.

3. Samproduktioner

Samproduktioner med Nordvisionslandene eller andre krediteres med teksten:

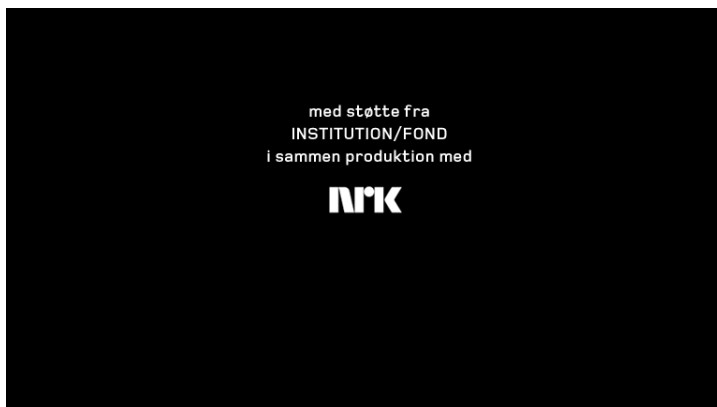
"i samproduktion med [SVT, NRK, m.m.]".

Samproducenterne krediteres med navn og logo.

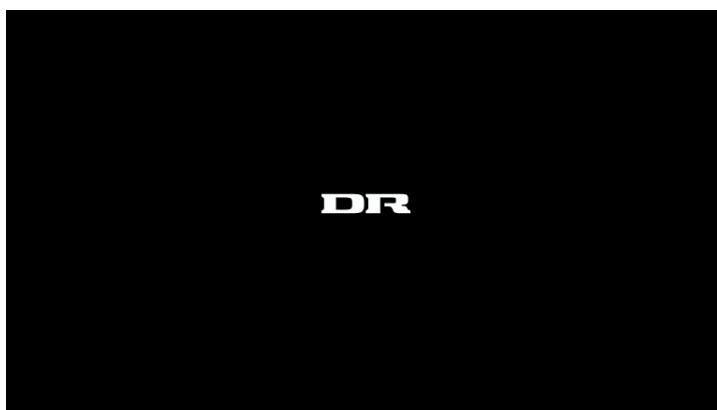


Samproduktion med Nordvisionsland.

4. Eksterne produktioner eller samproduktioner med co-finansiering. Når der er tale om en situation, hvor der både er eksterne produktioner og eller samproduktioner med co-finansiering fra fonde og institutioner, som nævnt i eksempel 3, skal krediteringen ske på følgende måde:



DRs logo skal alene optræde én gang i rulleteksten.



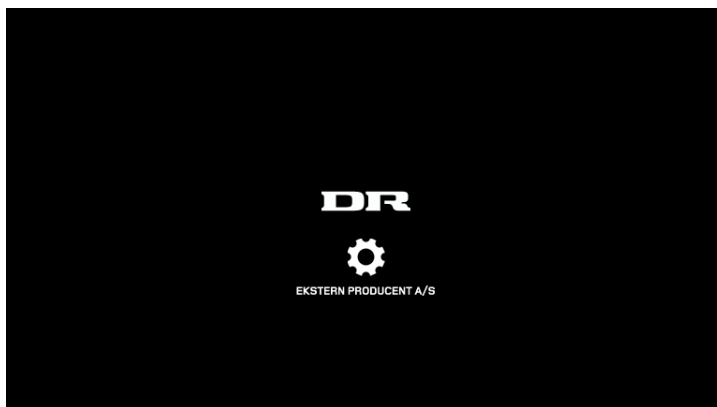
3.2.1 Logokreditering

Ved kreditering af eksterne produktionsselskaber kan man vælge imellem én af følgende to løsninger:

- 1) Kreditlisten
- 2) Særskilt logo-animation

1) Kreditlisten

Produktionsselskabet krediteres til sidst i kreditlisten efterfulgt af DR logoet. Enten gengives produktionsselskabets logo eller firmanavn skrevet i samme skrift som øvrige rulletekst. DR's og producentens logoer skal optræde optisk ens i størrelse.



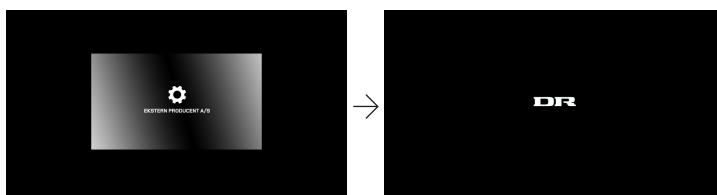
Logokreditering af eksternt produktionsselskab. Her vist med Produktionsselskabets logo.



Logokreditering af eksternt produktionsselskab. Her vist med typografien fra rulleteksten.

2) Særskilt logo-animation

Produktionsselskabet kan vælge at afslutte med egen logo-animation, som lukker med DR logoet. I såfald skal den pakkes ind i DR's eksterne kredit-grafik.



Særskilt logo-animation pakket i DR's eksterne kredit-grafik.

Der skal tones over 12 frames mellem produktionsselskabets logo-animation og DRs logo som afslutter.

3.2.2 Sponsorkreditering

En sponsor af et program skal krediteres efter programmet i rulleteksten (ikke med sponsors logo).

DR anvender ikke sponsorskilte - hverken før eller efter en udsendelse, med mindre der er givet en konkret dispensation af TV-Chefredaktionen, f.eks. ved større sportsbegivenheder/transmissioner.

Sponsorkreditering indgår som en del af den samlede kreditering og varighed. I følge de danske lovere regler må sponsorkreditering ikke overstige:

- 10 sekunder, når der er en eller to sponsorer.
- 30 sekunder, når der tre eller flere sponsorer.

Reglerne for sponsorering iøvrigt kan ses i DRs Programetik.
http://www.dr.dk/omdr/pdf/DRs_programetik_2005.pdf.

3.2.3 Webkreditering

DR accepterer ikke andre webadresser i rulleteksten end dr.dk.

3.2.4 DR's logoer, adresser, konkurrencer og lign.

Særlige oplysninger, som web-adresser, tlf. nr., vindernavne og lign. bør stå permanent under kreditsekvensen, så de ikke optager ekstra tid i programmet.

3.3 Ekstern indpakning

DR's eksterne kredit grafik pakke kan rekvireres via e-mail ved henvendelse til:

Inge Kastoft
tlf. 3520 4040
e-mail: ika@dr.dk

DR Design
Niels Rinder
tlf. 3520 2460
e-mail: niri@dr.dk

3.3.1 DR's ekstern kredit grafik pakke består af følgende filer:

- Logo i sort med hvid baggrund samt alfa kanal (anvendes ikke når løsningen er særskilt logo animation,)
- Logo i hvid med sort baggrund samt alfa kanal (anvendes til sidst når løsningen er særskilt logo animation.)
- Indpaknings fil ved særskilt logo-animation som er sort med et alfa/key-hul i midten.

4.0 HVEM SKAL KREDITERES?

 Funktioner, der *altid skal* krediteres

Funktion	Bemærkning
Arkiv	Ved brug af arkivmateriale skal ophavsmanden til værket krediteres, hvis der i materialet er en funktion indeholdende en selvstændigt skabende indsats med afgørende betydning for programmets indhold og form.
Billedkunst	Ophavsmanden skal krediteres enten undervejs eller i slutkredit.
Citater	Ved brug af citater skal ophavsmanden til værket krediteres, hvis der i citatet er en funktion indeholdende en selvstændig skabende indsats med afgørende betydning for programmets indhold og form.
Danske undertekster	Erstatter "tekster".
Dirigent	Gælder også i forbindelse med citater. Skal også krediteres, selvom personen er uden for billedet.
DR-redaktøren	DR-redaktøren - ved eksterne produktioner krediteres DR-redaktøren.
Dukker	Produktion af dukker.
Dukkefører	-
Fortæller	Overvejende i forbindelse med børneprogrammer, hvor fortælleren er en del af historien og hvor "indtaling" derfor ikke er dækkende.
Fotograf	Omfatter og erstatter både "kamera", "EFP-fotograf", "steadycam", "reporterfotograf", "stills", "fots" osv. Bemærk, at fotografassistenter ikke krediteres.
Frit efter.. / baseret på..	Se kreditregler pkt. 1.10.

Grafisk design	Omfatter og erstatter grafiske funktioner som f.eks. "paintbox", "signaturgrafik", "grafik".
Ide / efter ide af	Hvis det er kontraktligt eller ophavsretligt begrundet.
Indtaling	Anvendes særligt i tilfælde af oversættelse og voice over.
Kapelmester	Dog ikke hvis dennes navn er en del af orkestrets navn.
Kor	Kun navn - ikke medlemmer. Evt. solister skal krediteres selvstændigt.
Koreografi	-
Medvirkende	F.eks. solister, artister, skuespillere, dansere, stunt, m.fl. Hvis danse-ensemble, kun ensembles navn. Krediteres kun hvis ikke nævnt eller subtitled i programmet.
Musik	Se "tekst og musik".
Musikalsk arrangement	-
Orkester/band	Kun navn - ikke medlemmer. Gælder både brug af livemusik og cd-musik. evt. solister skal krediteres.
Oversættelse	Omfatter og erstatter "bearbejdning" og "dansk bearbejdning".
Producer	Erstatter "TV-producer" - og alle andre producer-betegnelser. Bemærk, at "producerassistent" og "produktions-koordinator" ikke krediteres.
Programansvarlig	Ved egenproduktioner krediteres enhedschefen for den producerende afdeling/enhed, som "programansvarlig".
Redaktion / tilrettelæggelse	Omfatter og erstatter "programmedarbejder", "redaktionsleder", "journalister", "forfatter", "reporter", "research", "redaktionssekretær". Bemærk, at "redaktionschef" ikke krediteres, og at "producent" kan krediteres i forbindelse med dramatik.
Scenografi	Kun scenografer. Må ikke krediteres sammen med ikke-scenografer og andre der ikke er ophavsmænd.
Sponsor	Se Kreditregler pkt. 1.7, Designregler pkt. 2.2.3 samt under "Tak til".
Stemmer	Oplæsning af citater - eller danske stemmer i tegnefilm. Anvendes, hvor "fortæller" eller "indtaling" ikke er dækkende.
Tegnefilm el. animation	-

Tekst og musik

Omfatter og erstatter bl.a. "komponist", "tekstforfatter", "signaturmusik" og "underlægningsmusik".

Bemærk, at også cd-musik og cd-citater skal krediteres i overensstemmelse med god skik. I tilfælde af mange krediteringer kan "tekst og musik" med fordel afvikles som ét skilt til sidst med alle navne.

Både komponist, tekstforfatter og band/solister skal krediteres.

I programmer, hvor musik udgør hovedindholdet, skal kreditering som hovedregel ske ved udførelsen af det enkelte værk.

5.0 HVEM SKAL MÅSKE KREDITERES?

Funktioner, der *efter en konkret vurdering skal krediteres**

Bemærk, at nedenstående funktioner alene må og skal krediteres, såfremt den pågældende efter en konkret vurdering findes at have ydet en selvstændig skabende indsats af betydning for programmets indhold og form, eller såfremt DR måtte være kontraktligt forpligtet hertil.

Funktion	Bemærkninger
Billed- og lydredigering	Omfatter og erstatter alle former for billed- og lydredigering herunder "redigering", "klip", "offline-redigering", "billedmix", "dubbing", "lydmix", "mix" osv.
Casting	Kun hvis kontraktligt forpligtet.
Colourgrading	Kun den/de hovedansvarlige.
Edb-program	Kun hvis indholdsmæssigt afgørende for programmet og har anden end ren teknisk funktion.
Koncept / programkoncept	Hvis det er kontraktligt begrundet.
Konsulent	Skal specificeres, f.eks. "musik-konsulent", "historisk konsulent" osv.
Klipper	Kan bruges i stedet for billedredigering. Lydredigering krediteres så særskilt under "lydredigering".
Lyd el. tonemester	Kun den eller de ansvarlige for alt lydarbejde i optagefasen. Bemærk, at "lydassistenter" ikke krediteres.
Lydredigering	Kun hvis der ikke krediteres som "billed- og lydredigering".
Lys	Kun den eller de ansvarlige for alt lysarbejde i optagefasen. Bemærk, at "lysassistenter" ikke krediteres.
Producent el. executive producer	–

* Sammenlignelige titler kan anvendes efter aftale med Anders Kierulff, tlf. 3520 8751, e-mail ak@dr.dk

Produktionskoordinator el. produktionsleder	–
Rekvisitør	Kun den/de hovedansvarlige.
Spicial effects	Kun den/de hovedansvarlige.
Scripter/producerassistent	Kun den/de hovedansvarlige.
Tak til	Begrænses mest muligt, men anvendes, når personer, institutioner eller lign. har ydet en uhonoreret og ekstraordinær indsats. Skal også anvendes som sponsorkre- ditering.

6.0 SUPPLERENDE KREDIT VED DRAMATIK OG STØRRE EVENTS

Nedennævnte funktioner skal kun krediteres i forbindelse med dramatikproduktioner:

Funktioner, der skal krediteres*:

Funktion	Bemærkninger
Instruktør	–
Manuskript	–

Funktioner, der efter en konkret vurdering skal krediteres:

Funktion	Bemærkninger
Assisterende instruktør / produktionskoordinator	–
Indspilningsleder / regissør	–
Kostume og sminke el. stylist	Kun den/de hovedansvarlige, f.eks. kostumekoordinator. "stylist" kan bruges i stedet for "sminke" og "kostumer".
Kostumedesigner	Kun den/de hovedansvarlige. Må ikke krediteres sammen med ikke- ophavsmænd.
Manuskriptkonsulent	Erstatter "dramaturg".
Rekvisitør	Kun den/de hovedansvarlige.