

# → DRs Årsrapport 2009

# A

## Økonomi

- 004 → Ledelsesberetning
- 006 → DR i hovedtal
- 010 → DR Byen i Ørestad og Teknologiprojektet
- 011 → Begivenheder efter balancedagen
- 012 → DR-nøgletal
- 016 → Licensregnskab

# B

## Regnskab

- 018 → Regnskabspåtegninger
- 021 → Anvendt regnskabspraksis
- 027 → Resultatopgørelse
- 028 → Balance
- 030 → Egenkapitalopgørelse
- 031 → Pengestrømsopgørelse
- 032 → Noter

# C

## Ledelse

- 047 → Ledelsen af DR
  - 048 → DRs bestyrelse
  - 050 → DRs direktion
  - 052 → DRs organisation
-

A

→ Økonomi



# → Ledelsesberetning



DR følger den økonomiske handlingsplan, som skal bringe økonomien i balance ved udgangen af 2010. Årsresultatet for 2009 er et underskud på 88,5 mio. kr., hvilket er en forbedring på 5,4 mio. kr. i forhold til Budget 2009, der viste et forventet resultat på -93,9 mio. kr.

Årsagen til det marginalt forbedrede resultat er merindtægter, lavere finansielle omkostninger og stram styring af driftsomkostningerne. Indbetalingerne til DRs pensionskasse, som i 2008 gav meromkostninger på 148,3 mio. kr., har i 2009 udviklet sig som forventet.

Det endelige byggebudget for opførelsen af DR Byen blev aflagt i 2009. Resultatet var på 4.689,9 mio. kr. i 1999-kroner, hvilket er 10,1 mio. kr. lavere end det reviderede byggebudget fra 2007. Med aflæggelsen af byggebudgetet er der sat punktum for 10 års projekterings- og byggearbejde, og DR Byen er formelt overgået fra byggeprojekt til DRs drift.

I 2009 har DR med henblik på at optimere sin låneportefølje og minimere de finansielle risici omlagt lån for i alt 1.079 mio. kr. til statslige genudlån i Nationalbanken.

DRs andel af licensprovenu er fastsat i medieaftalen og udgjorde i 2009 3.338,0 mio. kr.

I tillæg hertil har DR i 2009 indtægtsført ekstra bevillinger på 54,1 mio. kr. Bevillingerne er finansieret af det overskydende licensprovenu og er øremærket til DRs ensembler, investering i HD teknologi mv.

## DRs virksomhed

Rammerne for DRs virksomhed er fastlagt i 4-årige politiske aftaler. Senest Mediepolitisk aftale for 2007-2010. Som udmøntning af medieaftalen er der mellem kulturministeren og

DR indgået en public service-kontrakt, som fastsætter de nærmere krav og forpligtelser til DR som landsdækkende public service-udbyder.

DR lever op til rammerne i medieaftalen og public service-kontraktens krav. I 2009 lancerede DR som en del af forpligtelserne i disse aftaler tre nye tv-kanaler, sendte flere programmer til unge og øgede produktionen af dansk drama med serier som 'Forbrydelsen II', 'Livvagterne', 'Pagten' og 'Mille'. Andre fokusområder var blandt andet dækningen af mindre idrætsgrene samt en styrkelse af dansk musik og tekstning til døve.

## Analogt sluk og tre nye tv-kanaler

Natten til den 1. november 2009 blev der slukket for det analoge tv-signal. Overgangen til et fuldt digitaliseret signal giver danskerne adgang til et større udbud af danske og udenlandske tv-kanaler. Det skærper konkurrencen om seere og stiller store krav til DR som public service-leverandør.

Samtidig med det analoge sluk lancerede DR tre nye tv-kanaler - DR Ramasjang, DR K og DR HD. DR Ramasjang har givet de 3-10-årige en blanding af nye programmer, guld fra DRs arkiver og en live-udsendelse fra Aalborg Bibliotek på alle hverdage. DR K har givet de historie- og kulturinteresserede et bredt udvalg af programmer inden for kunst, historie, musik, design, arkitektur, mode og film, mens DR HD har givet danskerne mulighed for bl.a. at se dramaproduktioner som 'Forbrydelsen' og 'Livvagterne' samt natur- og sportsprogrammer i High Definition (HD) billedkvalitet.

Seerne har taget godt imod

de nye kanaler. Ved årsskiftet havde DR Ramasjang en dækning på 22,1 procent og en seerandel blandt de 3-10-årige på 18 procent, mens DR K havde en dækning på 17,4 procent. Lanceringen af de nye tv-kanaler har suppleret DRs øvrige tv-tilbud til danskerne og medvirket til, at mankodækningen i 2009 faldt med 0,6 procentpoint til 10,7 procent. DR når med de nye kanaler flere danskere. Samspelet mellem og udviklingen af DRs tv-kanaler samt relationerne til DRs øvrige platforme er i fokus i 2010.

## Danskernes brug af DR – DR samler danskerne

DR skal samle, udfordre og oplyse danskerne. Derfor er det afgørende, at DR rammer danskerne med både smalle og brede public service-programmer af høj kvalitet. Og DR bruges af danskerne. I 2009 så, lyttede eller kikkede 93 procent af danskerne sig dagligt ind på nogle af DRs mange forskellige tilbud, hvilket er en lille stigning fra 2008. Den ugentlige andel af danskerne, som benytter sig af DRs tilbud, fastholdes på 98 procent.

## TV

For andet år i træk steg den andel af danskerne, der i løbet af en uge så en af DRs tv-kanaler. 82,8 procent var den samlede dækning for DRs tv-kanaler, hvilket er en stigning på næsten 3 procentpoint fra 2008. Stigningen kom på tværs af alle aldersgrupper, hvilket viser, at DRs programmer når bredt ud til danskerne.

Mens dækningen for DRs tv-kanaler steg i 2009, gik seerandelen for DRs tv-kanaler lidt tilbage. Danskerne slog i 2009 ny rekord for tv-sening. 3 timer og 9 minutter om dagen brugte vi i

gennemsnit på tv-sening, hvilket er 22 minutter mere, end vi i gennemsnit brugte i 2008. Den generelle stigning i danskernes tv-sening slog ikke igennem i seerandelen for DRs kanaler, der i 2009 gik tilbage med 1,4 procentpoint i forhold til 2008. Selvom danskerne i 2009 i snit brugte 4 minutter mere om dagen på DRs tv-kanaler, var det ikke nok til at holde trit med de øvrige tv-udbud og fastholde samme seerandel som i 2008.

Det er særligt DR1, der i 2009 tabte seerandele. Danskerne brugte mere tid på nichekanaler, og lanceringen af DR Ramasjang, DR K og DR HD betød, at den samlede seerandel for DRs tv-kanaler i sidste kvartal af 2009 steg med 1,5 procent. Men stigningen var ikke stor nok til samlet at fastholde niveauet fra 2008. Foruden de tre nye tv-kanaler havde DR2 i 2009 et godt år med fremgang i seerandele og ny seerrekord med over 700.000 seere til programmet 'Bonderøven'.

### Radio

Danskerne lyttede generelt lidt mindre til radio i 2009 end vi gjorde i 2008. 2 timer og 7 minutter om ugen brugte vi, hvilket er 4 minutter mindre end vi brugte i 2008. Tilbagegangen afspejler sig også i den andel af radiolytterne, der ugentligt lyttede til DRs fire FM-kanaler. Dækningen for disse kanaler gik i 2009 tilbage fra 87,5 procent til 86,3 procent. Mens dækningen gik tilbage på DRs fire FM-kanaler steg den ugentlige dækning for de digitale kanaler, der distribueres via DAB eller

internettet. Hvor 17,1 procent var i kontakt med disse kanaler i 2008, steg det i 2009 til 20,1 procent.

### dr.dk

DRs ugentlige dækning på dr.dk var i 2009 på 19 procent blandt danskerne over 7 år. Det er på niveau med de foregående 3-4 år. Danskerne er generelt flittige brugere af internettet, og i dag bruger den enkelte dansker i gennemsnit 57 minutter på internettet om dagen. En stigning på 12 procent fra 2008.

### Mest danskproduceret indhold

DR var i 2009 fortsat den elektroniske medieaktør, der har mest dansksproget indhold og spiller mest danskproduceret musik. Andelen af danske tv-programmer på DRs hovedkanaler er steget med 1 procentpoint fra 2008 til 2009, så 70 procent af førstegangsendelserne på DR1 og DR2 er danske. For de nye tv-kanaler DR Ramasjang, DR K og DR HD er andelen lavere, mens DR Update kun sender danske programmer.

Som en del af opfyldelsen af public service-aftalen har DR haft særligt fokus på en række områder i 2009, bl.a. produktionen af dansk drama, fortsat styrkelse af kulturdækningen og dækning af mindre idrætsgrene.

### Velkommen i Koncerthuset

Fra januar 2009 blev DR Koncerthusets fire studier taget i fuld brug. Interessen for huset, dets arkitektur og de mange kulturelle tilbud har været stor. Over 150.000 gæster

har besøgt en af årets 290 koncerter eller arrangementer, mens endnu flere danskere har fulgt med i transmissionerne på radio, tv og web.

Med åbningen af Koncerthuset og opnormeringen af ensemblerne har DRs 4 orkestre og 6 kor fået unikke rammer for deres koncerter og optrædener.

DR har i Koncerthusets første år samlet mange og gode erfaringer. I 2010 skal der bygges videre på erfaringerne, og samspillet med DRs øvrige kulturelle tilbud styrkes.

### Ny organisation

#### pr. 1. januar 2010

Med kurs mod en økonomi i balance og med afslutningen på byggeprojektet i DR Byen tiltrådte DRs bestyrelse den 17. november 2009 en større omlægning af DRs organisation med virkning fra 1. januar 2010.

Der er skabt øget fokus på indhold med fire nye indholdsproducerende direktørområder for DR Nyheder, DR Oplysning, DR Danmark og DR Kultur. De fire direktørområder erstatter det tidligere DR Programproduktion. Samtidig er antallet af chefer i DR reduceret, der er frigjort midler til programproduktionen, og der er skabt klare og mere entydige beslutningsprocesser.

Med den nye organisation styrker DR det indholdsmæssige fokus på fremtidens public service-opgaver og tilpasser samtidig organisationen til de nye udfordringer på mediemarkedet.

# → DR i hovedtal



**DRs resultat for 2009 er et underskud på 88,5 mio. kr., hvilket er en forbedring på 5,4 mio. kr. i forhold til budgettet.**

DRs årsresultat i 2009 på -88,5 mio. kr. er en forbedring på 5,4 mio.kr. i forhold til budgettet for 2009. Overordnet er årsresultatet udtryk for, at DRs driftsøkonomi følger den økonomiske genopretningsplan, der blev udarbejdet i 2007. DR har fortsat fokus på stram økonomistyring og omkostningstilbageholdenhed. Resultatet er endvidere påvirket af, at de finansielle omkostninger er lavere end budgetteret.

## Ændringer i forhold til Budget 2009

I sammenligning med budgettet for 2009 er der sket væsentlige ændringer både på driftsindtægter og -omkostninger og i nogen grad også på de finansielle poster (Tabel 1).

Indtægterne er samlet 78,3 mio. kr. højere end budgetteret som følge af, at både licensindtægter og øvrige indtægter er højere end budgetteret. De

højere licensindtægter skyldes bevilling af merlicensprovenu, mens stigningen i øvrige indtægter kan henføres til en række områder, herunder bl.a. salg og co-produktionsbidrag relateret til DRs dramaproduktion.

Driftsomkostningerne er tilsvarende højere end budgetteret og finansieret primært af merindtægterne.

De finansielle poster er samlet forbedret i forhold til det oprindelige Budget 2009. Forbedringerne kan primært henføres til lavere renteomkostninger som følge af det lave renteniveau i 2009 samt indtægter fra kapitalandele i associerede virksomheder.

## Regnskab 2009 i hovedtræk

Resultatet før afskrivninger og finansielle poster (EBITDA) er forbedret med 112,7 mio. kr. i forhold til 2008. Denne forbedring skyldes et væsentligt fald i pensionsomkostninger, ligesom 2008 var påvirket af omkostninger vedrørende DR Byen (udbedring af Bubbledeck). I 2009 har DR til gengæld større

finansielle nettoomkostninger og afskrivninger sammenlignet med 2008. Sidstnævnte skyldes, at der nu afskrives fuldt ud på DR Byen. Samlet kommer DR derfor ud af 2009 med et årsresultat, der er 10,4 mio. kr. lavere end resultatet for 2008. DRs resultat for 2009 fremgår af Tabel 2 og uddybes herunder.

## Indtægter

DRs samlede indtægter i 2009 er 3.760,2 mio. kr., hvilket er 120,7 mio. kr. mere end i 2008. Det skyldes hovedsageligt en stigning i licensindtægterne og i mindre grad en forøgelse af de øvrige indtægter.

Licensindtægterne udgjorde i 2009 i alt 3.392,1 mio. kr. og består hovedsageligt af DRs aftalte andel af licensprovenuet. Herudover har kulturministeren tildelt ekstra bevillinger fra overskydende licensmidler. I 2009 har DR indtægtsført 54,1 mio. kr. af de overskydende licensmidler til styrkelse af DRs ensembler, investering i HD teknologi, digitalisering af DRs arkiver (Kulturarvsprojektet) samt gennemførelse af licens-

Tabel 1

### DRs budget & resultat 2009

Mio. kr. løbende priser (afrundet)	Budget 2009	Regnskab 2009	Forskel
<b>Indtægter</b>			
Licens	3.372,0	3.392,1	20,1
Øvrige indtægter	309,9	368,1	58,2
<b>Nettoomsætning</b>	<b>3.681,9</b>	<b>3.760,2</b>	<b>78,3</b>
<b>Driftsomkostninger</b>			
<b>Resultat før af- og nedskrivninger (EBITDA)</b>	<b>451,0</b>	<b>422,3</b>	<b>-28,7</b>
Af- og nedskrivninger	394,9	388,6	-6,3
<b>Resultat før finansielle poster (EBIT)</b>	<b>56,1</b>	<b>33,7</b>	<b>-22,4</b>
Andel af associerede virksomheder	0,0	16,4	16,4
Finansielle omkostninger	-150,0	-138,6	11,4
<b>Årets resultat</b>	<b>-93,9</b>	<b>-88,5</b>	<b>5,4</b>

kampagner i forbindelse med mulighed for månedsbetaling.

De øvrige indtægter er steget med 10,5 mio. kr. i forhold til 2008 til i alt 368,1 mio. kr. i 2009. Stigningen er bl.a. relateret til andre operatørers anvendelse af DRs sendenet.

### Omkostninger

DRs omkostninger er stort set på samme niveau med en mindre stigning fra 3.329,9 mio. kr. i 2008 til 3.337,9 mio. kr. i 2009 svarende til 8 mio. kr. Dermed er væksten i DRs omkostninger væsentligt mindre end væksten i det generelle pris- og løn-niveau.

Omkostningerne opgøres som produktionsomkostninger, andre eksterne omkostninger og personaleomkostninger. DRs produktionsomkostninger er samlet set steget med 37,5 mio. kr. Der er i 2009 foretaget en regnskabsmæssig nedskrivning på 64 mio. kr. af værdien af DRs programlager. Korrigeres tallene herfor, er der tale om et fald i produktionsomkostningerne på 26,5 mio. kr. på trods af, at DR i 2009 lancerede tre nye tv-kanaler med deraf følgende stigning i antallet af tv-sendetimer på 15 pct. i forhold til 2008. Udviklingen viser, at DR fortsat har fokus på løbende produktivitetsforbedringer.

Andre eksterne omkostning-

er er faldet med 66,9 mio. kr. i forhold til 2008. Faldet kan primært henføres til, at 2008-regnskabet var påvirket af omkostninger vedrørende DR Byen (udredning af Bubbledeck).

DRs personaleomkostninger er steget med 37,4 mio. kr. til 1.830,8 mio. kr. Udviklingen dækker over modsatrettede bevægelser. For det første er antallet af medarbejdere i DR steget i løbet af 2009 som følge af udvidet tv-dramaproduktion og lancering af tre nye tv-kanaler. For det andet er en række chefstillinger blevet nedlagt i forbindelse med en større ændring af organisationsstrukturen i slutningen af året.

I forhold til 2008 er DRs resultat før af- og nedskrivninger (EBITDA) således forbedret med 112,7 mio. kr. fra 309,6 mio. kr. i 2008 til 422,3 mio. kr. i 2009.

### Af- og nedskrivninger

Afskrivningerne er samlet set steget med 18,5 mio. kr. i forhold til 2008. Stigningen kan primært henføres til større afskrivninger på materielle anlægsaktiver som følge af, at DR har påbegyndt afskrivningerne på Koncerthuset, der blev taget i brug i 2009.

### Finansielle poster

De finansielle poster, som består af indtægter af kapitalan-

dele i associerede virksomheder samt finansielle omkostninger, er samlet set forringet med 104,6 mio. kr. i 2009 sammenlignet med 2008. Den primære årsag er, at de finansielle nettoomkostninger i 2008 blev påvirket positivt af urealiserede kursgevinster på lån i udenlandsk valuta. Resultatet på de finansielle poster i 2009 er bedre end budgetteret på trods af forringelsen i forhold til 2008.

### Investeringer i immaterielle og materielle anlægsaktiver

DR har i 2009 investeret i immaterielle og materielle anlægsaktiver for 410,8 mio. kr., hvoraf 58,8 mio. kr. er immaterielle og 352 mio. kr. materielle anlægsaktiver. DR Byen og øvrige bygningsinvesteringer udgør 134,1 mio. kr., teknologiinvesteringer 60 mio. kr., sendenet 81,3 mio. kr. og øvrige investeringer 76,6 mio. kr.

### Likviditet, balance og egenkapital

De samlede likvide beholdninger for DR er ultimo 2009 opgjort til 66,9 mio. kr., hvilket er et fald på 1.553,3 mio. kr. i forhold til 2008 (Tabel 3).

Reduktionen af likviditeten følger af, at DR for at muliggøre indførelse af månedsbetaling i 2009 ændrede forfaldstids-

Tabel 2

#### DRs resultat 2005-2009

Mio. kr. løbende priser (afrundet)	2005	2006	2007	2008	2009
<i>Indtægter</i>					
Licensindtægter	3.051,1	3.079,4	3.262,3	3.281,8	<b>3.392,1</b>
Øvrige indtægter	333,4	299,1	320,6	357,6	<b>368,1</b>
<b>Indtægter i alt</b>	<b>3.384,5</b>	<b>3.378,5</b>	<b>3.582,9</b>	<b>3.639,4</b>	<b>3.760,2</b>
<i>Omkostninger</i>					
Produktionsomkostninger, rettigheder mv.	890,2	854,0	871,3	922,0	<b>959,5</b>
Andre eksterne omkostninger	424,4	575,5	493,4	614,5	<b>547,6</b>
Personaleomkostninger	1.797,5	1.795,2	1.824,4	1.793,4	<b>1.830,8</b>
<b>Omkostninger i alt</b>	<b>3.112,1</b>	<b>3.224,7</b>	<b>3.189,1</b>	<b>3.329,9</b>	<b>3.337,9</b>
<b>Resultat før af- og nedskrivninger (EBITDA)</b>	<b>272,4</b>	<b>153,8</b>	<b>393,8</b>	<b>309,5</b>	<b>422,3</b>
Af- og nedskrivninger	210,1	316,3	352,4	370,1	<b>388,6</b>
<b>Resultat før finansielle poster (EBIT)</b>	<b>62,3</b>	<b>-162,5</b>	<b>41,4</b>	<b>-60,6</b>	<b>33,7</b>
Indtægter af kapitalandele i associerede virksomheder	5,6	19,9	10,3	6,6	<b>16,4</b>
Finansielle omkostninger	12,7	-18,5	-113,5	-24,1	<b>-138,6</b>
<b>Årets resultat</b>	<b>80,6</b>	<b>-161,1</b>	<b>-61,8</b>	<b>-78,1</b>	<b>-88,5</b>

punktet for licensindbetaling-er. Det betyder, at den store halvårslige licensindbetaling på ca. 1.300 mio. kr. er flyttet fra ultimo december 2009 til primo januar 2010, hvorved indbetalingen ikke indgår i DRs likviditet 31. december 2009.

Herudover er DRs likviditet påvirket af en ekstraordinær indbetaling til Pensionskassen for Tjenestemænd i Danmarks Radio i 1. kv. 2009 på 197 mio. kr.

Endelig er der i 2009 afholdt omkostninger vedrørende byggeriet af DR Byen, der blev finansieret af lån optaget i 2008.

Ultimo 2009 udgør balance-summen 7.773,4 mio. kr. og egenkapitalen 473,6 mio. kr., hvilket svarer til 6 pct. af balancesummen. Balancesummen er 1.550,9 mio. kr. lavere i 2009 end i 2008, hvilket altovervejende kan henføres til det ovennævnte fald i de likvide beholdninger.

#### Reduktion af finansielle risici

DR har optaget en række lån til finansiering af DR Byen og

sendenettet. Lånene udgør samlet 4.821 mio. kr. og var oprindeligt optaget i en række valutaer, DKK, GBP, USD og NOK, med tilhørende swapafdækning af valutakursrisikoen mhp. konvertering af de fremtidige pengestrømme i udenlandsk valuta til enten DKK eller EUR.

DR påbegyndte i 2008 en omlægning af udenlandske lån til lån i Nationalbanken med henblik på at optimere låneporteføljen og minimere valutarisiciene. Denne proces er fortsat i 2009 med omlægning af yderligere lån fra GBP og USD til lån i Nationalbanken. I 2009 er der omlagt lån med et provenu på i alt 1.079 mio. kr. Ca. 80 pct. af DRs lån vedrørende DR Byen er ultimo 2009 optaget i Nationalbanken i form af statslige genudlån.

#### Anden virksomhed

DR aflægger særskilt regnskab for anden virksomhed i henhold til Kulturministeriets bekendtgørelse om den regnskabsmæssige adskillelse af Public service-virksomhed og Anden

virksomhed. Anden virksomhed omfatter hovedsageligt følgende aktiviteter: Udlejning, koncerter mv. i DRs Koncerthus, DR Multimedie, der varetager udgivelser af DRs bøger, cd'er, dvd'er mv., og desuden DR Sendenet, der har indtægter vedr. udlejning af master mv.

Årets resultat i 2009 for anden virksomhed viser et overskud på 8,8 mio. kr. (Tabel 4) efter overførsel af 25 pct. til Public service-virksomhed, svarende til 2,9 mio. kr.

Andre indtægter fra anden virksomhed udgjorde i 2009 114,7 mio. kr. Heraf vedrører størstedelen salg i DR Multimedie, indtægter fra DRs Koncerthus og indtægter fra sendenet. De direkte omkostninger, bestående af produktionsomkostninger, rettigheder mv., andre eksterne omkostninger og personaleomkostninger udgjorde 93,0 mio. kr. Hertil kommer overhead og af- og nedskrivninger på henholdsvis 11,7 mio. kr. og 7,3 mio. kr.

Tabel 3

#### DRs balance 2005-2009

Mio. kr. løbende priser (afrundet)	2005	2006	2007	2008	2009
Anlægsaktiver	4.634,9	6.019,9	6.348,9	6.701,9	6.760,4
Omsætningsaktiver ekskl. likvider	1.656,7	1.123,0	1.102,3	1.002,2	946,1
Likvider	38,1	36,3	2.022,3	1.620,2	66,9
<b>Aktiver i alt</b>	<b>6.329,7</b>	<b>7.179,2</b>	<b>9.473,5</b>	<b>9.324,3</b>	<b>7.773,4</b>
Egenkapital	1.305,5	1.109,6	683,7	573,3	473,6
Hensatte Forpligtelser	628,3	740,2	1.019,0	1.193,9	953,2
Gældsforpligtelser	4.395,9	5.329,4	7.770,8	7.557,1	6.346,6
<b>Passiver i alt</b>	<b>6.329,7</b>	<b>7.179,2</b>	<b>9.473,5</b>	<b>9.324,3</b>	<b>7.773,4</b>
<b>Balancesum</b>	<b>6.329,7</b>	<b>7.179,2</b>	<b>9.473,5</b>	<b>9.324,3</b>	<b>7.773,4</b>

Tabel 4

**Anden virksomhed 2009**

Resultatopgørelse, mio.kr.

Andre indtægter	114,7
Produktionsomkostninger, rettigheder mv.	41,4
Andre eksterne omkostninger	25,3
Personaleomkostninger	26,3
Overhead	11,7
<b>Resultat før af- og nedskrivninger (EBITDA)</b>	<b>10,0</b>
Af- og nedskrivninger	7,3
<b>Resultat før finansielle poster (EBIT)</b>	<b>2,7</b>
Kapitalandele i associerede virksomheder	9,0
Andre finansielle indtægter	0,0
Andre finansielle omkostninger	0,0
<b>Resultat før overførsel</b>	<b>11,7</b>
25 % af resultat i Anden Virksomhed overføres til Public service-virksomheden	-2,9
<b>Året resultat</b>	<b>8,8</b>

# → DR Byen og Teknologiprojektet



## **DR byggeriet er afsluttet og byggeregnskabet godkendt**

Koncerthuset og dermed den sidste del af DR Byen blev indviet med åbningskoncerten den 17. januar 2009.

Byggearbejderne i 2009 har omfattet færdiggørelsen af de sidste udestående arbejder i Koncerthuset samt afhjælpning af fejl og mangler. På grund af de mange aktiviteter i Koncerthuset allerede i 2009 har det været nødvendigt at henlægge disse arbejder til sommerferien og om natten for at give færrest mulige gener for musikere, solister og publikum i koncertsalen. Alle væsentlige mangler er udbedret pr. ultimo juni, og på denne baggrund blev regnskabet for DR Byen udarbejdet med henblik på godkendelse af

bestyrelsen.

Byggeregnskabet for DR Byen blev godkendt af DRs bestyrelse i september 2009. Det udviste et resultat på 4.689,9 mio. kr. (1999-priser). Budgettet for DR Byen fra 2007 på 4,7 mia. kr. (1999-priser) er således overholdt. Byggeregnskabet indeholdt en hensættelse svarende til 36 mio. kr. (1999-priser) til udestående arbejder og denne hensættelse er tilstrækkelig.

DR Byen er i løbet af 2009 overdraget til DRs driftsorganisation, og byggeprojektet er lukket ned.

## **Teknologiprojektet**

Teknologiprojektets opgave var at etablere infrastrukturen og produktionsapparatet i DR Byen, hvis tekniske miljø skulle

fremme muligheden for samarbejde på tværs af afdelinger og for genbrug af informationer i fleksible arbejdssammenhænge.

DR Byens produktionsapparat og tekniske infrastruktur opfylder de stillede krav. Alle programmer produceres, afvikles og udsendes digitalt. Teknologisk design, opbygning og udstyr er grundlæggende ens på kryds og tværs af fysisk placering i DR Byens fire segmenter - med fleksible produktionsfaciliteter, skalerbare løsninger samt bedre produktionsforhold og lavere omkostninger til uddannelse, drift og reservedele.

Teknologiprojektet DR Byen er nu endeligt afsluttet efter mere end 10 års arbejde, gennemført efter de aftalte strategimål og inden for budgettets rammer.

# → Begivenheder efter balancedagen



Der er ikke efter regnskabs-  
årets afslutning indtruffet  
begivenheder, som væsentligt  
påvirker vurderingen af DRs  
økonomiske stilling pr. 31. de-  
cember 2009.

#### **Begivenheder, som vil påvirke regnskabsåret 2010**

I 2010 forventer DR licens-  
indtægter mv. svarende til det  
i medieaftalen fastsatte mak-

simum på 3.490,3 mio. kr. Herud-  
over har DR i 2010 fået tilført  
28 mio. kr. til børnedramatik,  
"Stor kunst", bedre adgang til  
DRs programarkiver, styrkelse  
af DRs egenproduktion til DRs  
Kulturkanal og styrkelse af ny-  
hedsproduktion i distrikterne.

DR forventer i overensstem-  
melse med den økonomiske  
handlingsplan fra 2007 at opnå  
balance i 2010.

# → DR-nøgletal

DR har i 2009 formået at holde driftsomkostningerne på det laveste niveau i perioden 2005-2009 på trods af, at antallet af egenproducerede sendetimer er steget i forhold til 2008. DR har for første gang siden 2006 produceret flere sendetimer på både TV, analog radio og digital radio end året før.

## Indtægter og omkostninger i faste priser

Tabel 5 viser, at licensindtægterne er steget, imens driftsomkostningerne er faldet fra 2008 til 2009.

DRs driftsomkostninger er faldet fra indeks 100,1 i 2008 til indeks 99,0 i 2009, svarende til et fald på 1 procentpoint fra

2008 til 2009. DR har i 2008 og 2009 indfriet væsentlige effektiviseringskrav til DRs driftsorganisation som følge af fuld implementering af den økonomiske genopretningsplan. DRs driftsomkostninger i 2009 er lavere end driftsudgifterne i 2005 målt i faste priser.

Stigningen i licensindtægter i forhold til 2008 skyldes, at DR i 2009 har indtægtsført 54,1 mio. kr. af de overskydende licensmidler primært til investering i HD teknologi, digitalisering af DRs arkiver (Kulturarvsprojektet), gennemførelse af licenskampagner i forbindelse med månedsbetaling samt styrkelse af ensemblerne.

## DRs egenproduktion

DR har en stor egenproduktion af programmer og aktiviteter. Udgifterne til egenproduktion er her opgjort som den interne programhandel og den programrelaterede interne handel. Udgifterne til egenproducerede programmer og aktiviteter fordeler sig med 53 pct. til tv-produktion, 33 pct. til radioproduktion, 8 pct. til DRs orkestre og kor samt 6 pct. til nye medier (Figur 1).

Udviklingen i udgifter til egenproduktion har været svagt faldende i perioden 2005-2009, dog med et større fald imellem 2007 og 2008 og en efterfølgende stigning fra 2008 til 2009 (Tabel 6). Årsag til

Tabel 5

### Driftsomkostninger og licensindtægter i 2005-2009 i faste priser, indeks

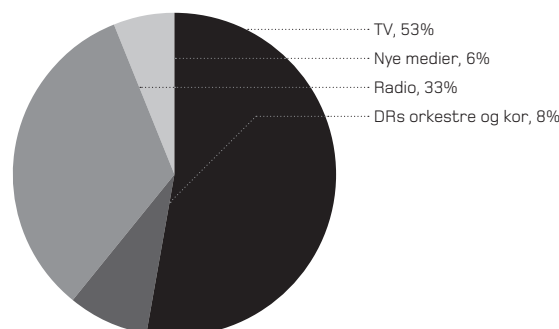
	2005	2006	2007	2008	2009
Driftsomkostninger	100,0	103,5	101,0	100,1	99,0
Licensindtægter	100,0	98,9	102,9	99,8	101,0

2005 = indeks 100

Driftsomkostninger 2007 korrigeres som følge af ny regnskabsmæssig håndtering af pensionsforpligtelse

Figur 1

### Udgifter til egenproduktion fordelt på medie



faldet fra 2007 til 2008 er dels gennemførelse af besparelser i forbindelse med genopretning af DRs økonomi, dels fremrykning af dramaproduktion fra 2008 til 2007 og dels overførsel af midler fra 2008 til 2009 på 39 mio. kr. som følge af forskudte produktioner. Overførslen af midler fra 2008 til 2009 er den væsentligste årsag til stigningen fra 2008 til 2009.

#### Egenproducerede sendetimer

I 2009 producerede DR 3.177 førstegangssendetimer til DR1 og DR2, 38.238 timers analog FM-radio og 193.666 timers digital radio samt nyt indhold til www.dr.dk., mobiltjenester og andre nye medier. Det samlede antal egenproducerede sendetimer på DR1 og DR2 samt analog og digital radio er steget i perioden 2005-2009. Det skyldes

primært en væsentlig stigning i digitale radiosendetimer, men også en stigning i antallet af egenproducerede tv-sendetimer på DR1 og DR2. Udviklingen i perioden 2005-2009 er for hvert medie illustreret i Figur 2 og 3. Den væsentligste årsag til faldet i egenproducerede tv-sendetimer på DR1 og DR 2 fra 2008 til 2009 er OL fra Beijing i 2008.

DR lancerede i 2009 kanalerne DR Ramasjang, DR K og DR HD. Medregnes de tre nye kanaler og DR Update, stiger det samlede antal egenproducerede førstegangssendetimer på DR TV til 3.588 timer i alt. I sammenligning med 2008 har DR dermed produceret flere førstegangssendetimer på både tv, digital radio og analog radio i 2009. Egenproducerede sendetimer på tv er steget med 8 pct., timer på digital radio er steget 4 pct., og

timer på analog radio er steget 1 pct. i forhold til 2008.

Analoge FM-radiosendetimer er efter et fald i perioden 2006-2008 steget med 1 pct. fra 2008 til 2009. Faldet fra 2006 skyldes primært, at P4 overgik til landsdækkende formiddagsprogrammer frem for lokale formiddagsprogrammer. Årsagen til stigningen fra 2008 til 2009 er en udvidelse af aftenfladen på P4 samt en stigning i antallet af egenproducerede førstegangssendetimer på P1.

Nyproduktion på digital radio er steget 4 pct. i 2009, og siden 2005 er sendetimerne her steget markant med 85 pct. som følge af en løbende udvidelse med nye digitale radiotilbud.

Ses udviklingen i egenproducerede sendetimer (Figur 2 og 3) i forhold til DRs driftsomkostninger i perioden 2005-2009 (Tabel 5),

Tabel 6

#### DRs egenproduktion i perioden 2005-2009, faste priser, indeks

	2005	2006	2007	2008	2009
DR egenproduktion	100,0	99,0	99,3	92,6	<b>98,5</b>

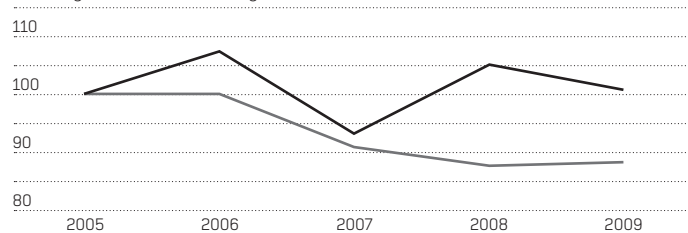
2005 = indeks 100

Figur 2

#### Egenproducerede sendetimer, indeks

Førstegangssendelser i perioden 2005-2009

— DR1 og DR2 — Radio analog



2005 = indeks 100

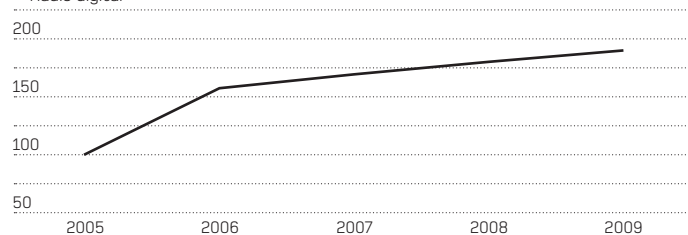
Egenprod. TV-sendetimer er for DR1 og DR2, se teksten for de nye kanaler og DR Update

Figur 3

#### Egenproducerede sendetimer, indeks

Førstegangssendelser i perioden 2005-2009

— Radio digital



2005 = indeks 100

producerer DR samlet set flere sendetimer i 2009 end i 2005 for et lavere niveau af driftsomkostninger i faste priser.

### Brugere af DR

Tallene for danskernes brug af DR i Tabel 7 viser, at DR er til for alle danskere. Betragtes alle DRs medieplatforme samlet, anvender 98 pct. af befolkningen i alderen 15 år eller derover ugentligt DRs tilbud enten i form af radio, tv eller internet (Tabel 7, ugentlig dækning), mens 93 pct. af befolkningen i alderen 15 år eller derover dagligt anvender DRs tilbud enten i form af radio, tv eller internet (Tabel 7, daglig dækning).

I en gennemsnitlig uge i 2009 så 83 pct. af danskerne i alderen 3 år eller derover DR TV, mens 86 pct. af danskerne i alderen 12 år eller derover hørte DR Radio. Desuden var der i en gennemsnitlig uge ca. 900.000 brugere på [www.dr.dk](http://www.dr.dk).

### Høj aktivitet og flere ansatte

DR havde i gennemsnit 3.043 varigt og tidsbegrænsede ansatte i 2009. Det er en stigning på 206 årsværk i forhold til 2008 (Tabel 8).

Udviklingen i antallet af ansatte skyldes, at der i 2009 har været et generelt højere aktivitetsniveau i DR end i 2008. Især produktionen af tv-dramaserier

som 'Forbrydelsen II', 'Livvagterne 2. sæson' samt lanceringen af tre nye tv-kanaler har betydet flere ansatte. Den høje aktivitet og udviklingen i antallet af ansatte er finansieret af merindtægter i 2009.

Inklusive elever og fratrædelsesordninger er det gennemsnitlige antal ansatte steget fra 3.044 i 2008 til 3.155 i 2009, svarende til 111 årsværk. Forklaringen på den lavere udvikling i det samlede antal ansatte i forhold til de varigt og tidsbegrænsede ansatte er, at der i 2008 var gennemsnitligt flere fratrædelsesordninger som følge af udmøntningen af spa-replanen i 2007.

Tabel 7

### Brugere af DR

Pct.	2005	2006	2007	2008	2009
DR TV gns. ugentlig dækning <sup>1</sup>	83	81	78	80	83
DR Radio gns. ugentlig dækning <sup>2</sup>	82	83	80	87	86
Hele DR gns. daglig dækning pct. <sup>3</sup>	93	92	91	92	93
Hele DR gns. ugentlig dækning pct. <sup>3</sup>	99	98	98	98	98
Mio. personer					
dr.dk unikke brugere pr. uge <sup>4</sup>	0,977	1,070			
dr.dk-brugere pr. uge <sup>5</sup>			0,904	0,888	0,924

<sup>1</sup> Danskere i alderen 3+, kilde: Gallup TV-meter, Definition: set min. 15 min. inden for en uge. I 2005-2008 er aldersgruppen 4+

<sup>2</sup> Danskere i alderen 12+, kilde: Gallup Radio Meter, Definition: lyttet m. 5 min. inden for en uge. I 2005-2008 er aldersgruppen 13+

<sup>3</sup> Danskere i alderen 15+, Kilde: Megafon Cati undersøgelse. I 2005-2008 er aldersgruppen 16+

<sup>4</sup> Alle danskere, kilde: TNS Metrix

<sup>5</sup> Alle danskere kilde: FDI/M/Gemius - Grundet målændring er det ikke muligt at sammenligne med tidligere år

Tabel 8

### Antal årsværk 2005-2009

	2005	2006	2007	2008	2009
Varigt ansatte	2.638	2.511	2.377	2.199	2.301
Tidsbegrænset ansatte, freelancere mv.	812	843	726	638	742
I alt	3.450	3.354	3.103	2.837	3.043
Elever	111	109	108	96	99
Antal fratrædelsesordninger	43	76	111	111	13
<b>I alt</b>	<b>3.604</b>	<b>3.539</b>	<b>3.322</b>	<b>3.044</b>	<b>3.155</b>
Heraf DR Byen og DR Byens teknologiprojekt	72	56	26	5	0

DRs opgørelse af årsværk blev i 2008 ændret til en gennemsnitsberegning af ansatte årsværk. Metoden er konsekvens rettet i regnskab for hele perioden 2005-2009

Beregning af det gennemsnitlige antal tidsbegrænsede ansatte er korrigeret (korrektioen er foretaget for hele perioden 2005-2009)

# → Licensregnskab



## DR har ansvaret for opkrævning af licens i Danmark.

DRs ansvar for licensopkrævningen betyder, at DR modtager de samlede licensindtægter, afregner moms og fordeler licensindtægter til DR, TV 2-regionerne og Kulturministeriet efter de retningslinjer, der er fastsat i medieaftalen 2007-2010.

I starten af 2009 var ca. 2,35 mio. husstande tilmeldt licens, og ved årets udgang var dette antal steget til ca. 2,4 mio., hvilket svarer til 93,7 pct. af samtlige danske husstande. Dette er blandt de højeste tilmeldingsprocenter i Europa. Herudover er der tilmeldt ca. 100.000 erhvervsvirksomheder, offentlige institutioner og foreninger til medielicens for erhverv.

Stigningen i antal tilmeldte husstande skyldes for en stor dels vedkommende, at det pr. 1. juni 2009 blev muligt for husstande at betale medielicensen månedligt. Tidligere kunne man kun betale husstandslicensen halvårligt, hvilket den største

andel af licensbetalerne fortsat foretrækker. DR iværksatte i forbindelse med indførelse af månedsbetaling en massiv indsats med brevkampagner, licensinspektion og telemarketing, hvilket har fået antallet af tilmeldte til at stige med ca. 50.000 i 2009.

Tabel 9 viser det samlede licensregnskab for 2009. Licensregnskabet viser et resultat før overførsler på i alt 3.949,8 mio. kr. med tillæg af rykkergebyrer og renter ved for sen betaling svarende til 4.018,8 mio. kr., hvilket er en stigning på 146,8 mio. kr. i forhold til 2008, svarende til 3,8 pct.

Medieaftalen 2007-2010 angiver faste beløb pr. år, som uanset de samlede licensindtægters størrelse skal afregnes fuldt ud til henholdsvis TV 2-regionerne og Kulturministeriet, ligesom medieaftalen indeholder et løft for DRs andel af licensindtægterne. DR har i 2009 modtaget i alt 3.338,0 mio. kr. med tillæg af 69,0 mio. kr. opkrævet i rykkergebyr og renter ved for sen betaling. TV

2-regionerne modtog ialt 421,7 mio. kr., mens Kulturministeriet modtog 81,3 mio. kr. Fordelingen betyder, at DR modtager 84,8 pct., TV 2-regionerne 10,5 pct. og Kulturministeriet 2,0 pct. af den opkrævede licens i henhold til medieaftalen 2007-2010.

Efter fordelingen af licensindtægterne som anført i medieaftalen 2007-2010, er der i alt 108,8 mio. kr. i overskydende licens i 2009. 70,4 mio. kr. af disse midler er disponeret med tillægsaftalen af 9. juni i 2009, mens den resterende del disponeres af aftalepartierne bag medieaftalen i løbet af 2010.

Tabel 10 viser udviklingen i DRs licensprovenu for perioden 2007-2010 som fastlagt i medieaftalen. Tilførslen af licensprovenu til finansiering af licenskampagner samt digitaliseringen af DRs programarkiv blev besluttet i forlængelse af indgåelsen af medieaftalen for 2007-2010. I forbindelse med midtvejsevalueringen af medieaftalen og godkendelsen af omstrukturingsplanen for TV2 enedes aftalepartierne 9.

Tabel 9

Licensregnskab	Ændring Pct. fordeling						
Mio. kr. løbende priser	2005	2006	2007	2008	2009	2009-2008	2009
Husstandslicens-indtægter	3.445,1	3.558,9	3.725,5	3.814,3	3.890,2	75,9	96,8
Erhvervslicens-indtægter	65,2	69,7	63,1	73,9	63,9	-10,0	1,6
Indgået på tidligere afskrevne fordringer	10,3	9,8	9,8	10,2	17,8	7,6	0,4
Regulering af nedskrivninger samt tab på licensdebitorer	48,4	43,2	49,0	87,9	22,1	65,8	0,5
<b>Licensindtægter</b>	<b>3.472,2</b>	<b>3.595,2</b>	<b>3.749,4</b>	<b>3.810,5</b>	<b>3.949,8</b>	<b>139,3</b>	<b>98,3</b>
Finansielle indt. og rykkergebyr	50,8	56,5	63,6	61,5	69,0	7,5	1,7
<b>Resultat før overførsler</b>	<b>3.523,0</b>	<b>3.651,7</b>	<b>3.813,0</b>	<b>3.872,0</b>	<b>4.018,8</b>	<b>146,8</b>	<b>100,0</b>
Overført til DR	3.010,0	3.085,0	3.268,1	3.332,7	3.407,0	74,3	84,8
Overført til TV 2-regionerne	385,0	390,0	408,5	415,0	421,7	6,7	10,5
Overført til Kulturministeriet	40,0	40,0	73,4	82,3	81,3	-1,0	2,0
Overskydende licensmidler	88,0	136,7	63,0	42,0	108,8	66,8	2,7
<b>Overført i alt</b>	<b>3.523,0</b>	<b>3.651,7</b>	<b>3.813,0</b>	<b>3.872,0</b>	<b>4.018,8</b>	<b>146,8</b>	<b>100,0</b>

januar 2009 om anvendelsen af henholdsvis de overskydende licensmidler fra 2007 og et forventet større licensprovenu i 2009 og 2010. Aftalen er udarbejdet som en tillægsaftale til medieaftalen. DR er i den forbindelse blevet tildelt et engangsbeløb på samlet 67,0 mio. kr. til etablering og drift af en HD-kanal, til opbevaring af ensemblerne til og med 2010, til opgradering af sendestyr og til kabelføring af DR1 i Sydslesvig efter lukning af det analoge sendenet.

Som del af tillægsaftalen blev DR endvidere bevilget 29,2 mio.

kr. til finansiering af tilretning af edb-systemer og iværksættelse af informationskampagne m.v. i forbindelse med omlægning af licenssystemet til at kunne håndtere månedsbetaling. Tilbuddet om månedlig betaling af medielicens for husstande blev introduceret pr. 1. juni 2009. Den månedlige licens udgjorde i 2009 185 kr. med tillæg af gebyr på 4,75 kr.

Den 9. juni 2009 indgik aftalepartierne aftale om disponering af overskydende licens fra 2008 samt yderligere fordeling af overskydende licens fra 2009. I den forbindelse blev DR bevilget

28,0 mio. kr. til børnedramatik, "Stor kunst", bedre adgang til DRs programarkiver, styrkelse af DRs egenproduktion til DRs Kulturkanal og styrkelse af tv-nyhedsproduktion i distrikterne.

#### Licensen

Licensen er fastsat i Kulturministeriets bekendtgørelse om licens. I 2009 kostede en husstandsmedielicens 1.110 kr. inkl. moms pr. halvår og radiolicens 160 kr. inkl. moms pr. halvår, mens medielicens for erhverv og institutioner var på 780 kr. inkl. moms helårligt.

Tabel 10

#### Udvikling i DRs licensprovenu

Mio. kr. årets priser	2007	2008	2009	2010
<b>Licensloft</b>				
DRs Licensloft	3.268,1	3.332,7	3.407,0	3.490,3
<b>Ekstraordinære bevillinger</b>				
Licenskampagne		5,4		
Kulturarvsprojekt (digitalisering af DR Arkiv)	39,0		36,0	
HD-kanal, Ensembler, Transmissionsudstyr			67,0	
Omlægning af licenssystem			23,9	5,3
Børnedrama, 'Stor kunst', DRs programarkiver, DRs egenproduktion (Kultur) og tv-nyhedsproduktion i distrikterne				28,0
<b>I alt</b>	<b>3.307,1</b>	<b>3.338,1</b>	<b>3.533,9</b>	<b>3.523,6</b>

Tabel 11

#### Licensbetaling 2009

Hele kr.	Månedlig <sup>1</sup>	Halvårligt	Helårligt
<b>Husstande</b>			
Medielicens	185	1.110	2.220
Radiolicens		160	320
<b>Erhverv</b>			
Medielicens			780

<sup>1</sup> ekskl. gebyr

# B

→ Regnskab



# → Ledelsens regnskabspåtegning



Bestyrelsen og direktionen har aflagt årsrapport for regnskabsåret 1. januar - 31. december 2009 for DR. Årsrapporten er behandlet og vedtaget dags dato.

Årsrapporten er aflagt i overensstemmelse med Bekendtgørelse om vedtægter for DR, Kulturministeriets bekendtgørelse om regnskabsmæssig adskillelse mellem public service-virk-

somhed og anden virksomhed, årsregnskabsloven samt danske regnskabsvejledninger.

Vi anser den valgte regnskabspraksis for hensigtsmæssig og de udøvede regnskabsmæssige skøn for forsvarlige, ligesom årsrapporten efter vores opfattelse indeholder de oplysninger, der er relevante for at bedømme DRs økonomiske forhold. Det er derfor vores op-

fattelse, at årsrapporten giver et retvisende billede af DRs aktiver og passiver, den finansielle stilling samt af resultatet af DRs aktiviteter og pengestrømme for regnskabsåret 2009.

Årsrapporten indstilles til kulturministerens godkendelse.

København, den 22. april 2010

## Direktionen

Kenneth Plummer  
*Generaldirektør*

David Hellemann  
*Økonomidirektør*

## Bestyrelsen

Michael Christiansen  
*Formand*

Ole Hyltoft  
*Næstformand*

Aage Frandsen

Lone Færch

Trine Gregorius

Katrine Winkel Holm

Torben Dalby Larsen

Lars L. Nielsen

Finn Poulsen

Stig Paulsen

Mogens Rubinstein

# → Den uafhængige revisors påtegning



## Til kulturministeren

### Påtegning på årsrapporten

Vi har revideret årsrapporten for DR for perioden 1. januar – 31. december 2009, omfattende ledelsespåtegning, ledelsesberetning, anvendt regnskabspraksis, resultatopgørelse, balance, egenkapitalopgørelse, pengestrømsopgørelse og noter. Årsrapporten aflægges efter bekendtgørelse om vedtægt for DR, bekendtgørelse om regnskabsmæssig adskillelse mellem public service-virksomhed og anden virksomhed, årsregnskabsloven samt danske regnskabsvejledninger.

Vi betragter med denne påtegning revisionen af årsrapporten for 2009 som afsluttet. Rigsrevisionen kan dog tage spørgsmål vedrørende dette og tidligere regnskabsår op til yderligere undersøgelser. I den forbindelse kan der fremkomme nye oplysninger, som kan give anledning til, at konkrete forhold, der er behandlet ved denne påtegning, bliver vurderet på ny.

### Ledelsens ansvar for årsrapporten

Ledelsen har ansvaret for at udarbejde og aflægge en årsrapport, der giver et retvisende billede i overensstemmelse med bekendtgørelse om vedtægt for DR, bekendtgørelse om regnskabsmæssig adskillelse mellem public service-virksomhed og anden virksomhed, års-

regnskabsloven samt danske regnskabsvejledninger. Dette ansvar omfatter udformning, implementering og opretholdelse af interne kontroller, der er relevante for at udarbejde og aflægge en årsrapport, der giver et retvisende billede uden væsentlig fejlinformation, uanset om fejlinformationen skyldes besvigelser eller fejl samt valg og anvendelse af en hensigtsmæssig regnskabspraksis og udøvelse af regnskabsmæssige skøn, som er rimelige efter omstændighederne. Herudover er det ledelsens ansvar, at de dispositioner, der er omfattet af årsrapporten, er i overensstemmelse med meddelte bevillinger, love og andre forskrifter samt med indgåede aftaler og sædvanlig praksis.

### Revisors ansvar og den udførte revision

Vores ansvar er at udtrykke en konklusion om årsrapporten på grundlag af vores revision. Vi har udført vores revision i overensstemmelse med god offentlig revisionsetik, jf. lov om revision af statens regnskaber mv. samt lov om radio- og fjernsynsvirksomhed. Dette indebærer, at det ved revisionen er efterprøvet, om regnskabet er rigtigt, dvs. uden væsentlige fejl og mangler, og om de dispositioner, der er omfattet af regnskabsaflæggelsen er i overensstemmelse med meddelte bevillinger, love og andre forskrifter samt med indgåede aftaler og sædvanlig praksis.

En revision omfatter handling-

ger for at opnå revisionsbevis for de beløb og oplysninger, der er anført i årsrapporten. De valgte handlinger afhænger af revisors vurdering, herunder vurderingen af risikoen for væsentlig fejlinformation i årsrapporten, uanset om fejlinformationen skyldes besvigelser eller fejl. Ved risikovurderingen overvejer revisor interne kontroller, der er relevante for DRs udarbejdelse og aflæggelse af en årsrapport, der giver et retvisende billede, med henblik på at udforme revisionshandling, der er passende efter omstændighederne, men ikke med det formål at udtrykke en konklusion om effektiviteten af DRs interne kontrol. En revision omfatter endvidere stillingtagen til, om den af ledelsen anvendte regnskabspraksis er passende, om de af ledelsen udøvede regnskabsmæssige skøn er rimelige samt en vurdering af den samlede præsentation af årsrapporten. Revisionen omfatter desuden en vurdering af, om der er etablerede forretningsgange og interne kontroller, der i videst muligt omfang sikrer, at de dispositioner, der er omfattet af årsrapporten, er i overensstemmelse med meddelte bevillinger, love og andre forskrifter samt med indgåede aftaler og sædvanlig praksis.

Det er vores opfattelse, at det opnåede revisionsbevis er tilstrækkeligt og egnet som grundlag for vores konklusion.

Revisionen har ikke givet anledning til forbehold.

## Konklusion

Det er vores opfattelse, at årsrapporten giver et retvisende billede af DRs aktiver, passiver og finansielle stilling pr. 31. december 2009 samt af resultatet af DRs aktiviteter og pengestrømme for regnskabsperioden 1. januar – 31. december 2009 i overensstemmelse med bekendtgørelse om vedtægt for DR, bekendtgørelse om regnskabsmæssig adskillelse mellem public service-virksomhed og anden virksomhed, årsregnskabsloven samt danske regnskabsvejledninger. Det er ligeledes vores opfattelse, at der er etablerede forretningsgange og interne kontroller, der i videst muligt omfang sikrer, at de dispositioner, der er omfattet af årsrapporten, er i overensstemmelse med meddelte bevillinger, love og andre forskrifter samt med indgåede aftaler og sædvanlig praksis.

## Erklæring om udført forvaltningsrevision

I forbindelse med den finansielle

revision af DRs årsregnskab for 2009 har vi foretaget en vurdering af, hvorvidt der for udvalgte områder er taget skyldige økonomiske hensyn ved forvaltningen af DR, og om oplysningerne i public service-redøgørelsen er dokumenterede og dækkende for DRs virksomhed i 2009.

## Ledelsens ansvar

DRs ledelse har ansvaret for, at der etableres retningslinjer og procedurer, der sikrer, at der tages skyldige økonomiske hensyn ved DRs forvaltning, og at oplysningerne i public service-redøgørelsen er dokumenterede og dækkende for DRs virksomhed i 2009.

## Revisors ansvar og den udførte forvaltningsrevision

I overensstemmelse med god offentlig revisionsskik, jf. lov om revision af statens regnskaber mv. samt lov om radio- og fjernsynsvirksomhed har vi for udvalgte forvaltningsområder undersøgt, om DR har etab-

leret forretningsgange, der i videst muligt omfang sikrer en økonomisk hensigtsmæssig forvaltning. Vi har endvidere stikprøvevist gennemgået DRs public service-redøgørelse til Kulturministeriet om opfyldelse af public service-kontraktens mål og resultater for DR for at vurdere om oplysningerne i public service-redøgørelsen er dokumenterede og dækkende for DRs virksomhed i 2009.

## Konklusion

Ved den udførte forvaltningsrevision er vi ikke blevet bekendt med forhold, der giver os anledning til at konkludere, at forvaltningen i 2009 på de områder, vi har undersøgt, ikke er varetaget på en økonomisk hensigtsmæssig måde, eller at oplysningerne i rapporteringen om mål og resultater ikke er dokumenterede og dækkende for DRs virksomhed i 2009.

København, den 22. april 2010

## Rigsrevisionen

Henrik Otbo  
*Rigsrevisor*

Anne Aagaard  
*Kontorchef*

---

# → Anvendt regnskabspraksis



## **Regnskabsgrundlag**

Årsrapporten for DR for 2009 er aflagt i overensstemmelse med årsregnskabslovens bestemmelser for store virksomheder i regnskabsklasse C samt gældende danske regnskabsvejledninger og vedtægternes krav.

Årsrapporten for 2009 er aflagt i mio. kr.

## **Anvendt regnskabspraksis**

Regnskabspraksis er uændret i forhold til sidste år. Der er foretaget mindre ændringer i sammenligningstallene i konsekvens af reklassifikation.

## **Præsentation og klassifikation**

For at tilgodese DRs specielle karakteristika opfylder årsrapporten ikke i alle tilfælde Årsregnskabslovens skema- og notekrav.

## Generelt

### Leasing

Leasede aktiver, hvor DR reelt opnår de fordele og risici, der er forbundet med ejerskabet af aktivet, indregnes i balancen til laveste værdi af dagsværdi og nutidsværdi af minimumsleasingydelse under materielle anlægsaktiver. Ved beregning af nutidsværdien af minimumsleasingydelser anvendes leasingaftalens interne rentefod som diskonteringsfaktor eller en tilnærmet værdi for denne. Finansielt leasede aktiver af- og nedskrives som DRs øvrige materielle anlægsaktiver.

Alle øvrige leasingkontrakter betragtes som operationel leasing. Ydelser i forbindelse med operationel leasing indregnes i resultatopgørelsen over leasingperioden.

### Omregning af fremmed valuta

Transaktioner i fremmed valuta omregnes til danske kroner efter transaktionsdagens kurs. Gevinster og tab, der opstår mellem transaktionsdagens kurs og kursen på betalingsdagen, indregnes i resultatopgørelsen som en finansiell post.

Monetære aktiver og forpligtelser i fremmed valuta, som ikke er afregnet på balance-dagen, omregnes til balance-dagens valutakurs. Forskelle mellem balancedagens kurs og transaktionsdagens kurs indregnes i resultatopgørelsen som en finansiell post.

### Afledte finansielle instrumenter

Kursregulering af afledte

finansielle instrumenter indgået til sikring af dagsværdien af indregnede finansielle aktiver eller forpligtelser tillægges eller fradrages den regnskabsmæssige værdi af det sikrede aktiv eller forpligtelsen.

Kursregulering af afledte finansielle instrumenter indgået til sikring af forventede fremtidige pengestrømme indregnes i egenkapitalen, indtil den sikrede transaktion gennemføres.

Såfremt transaktionen resulterer i et aktiv eller en forpligtelse, indregnes den akkumulerede kursregulering i kostprisen på aktivet eller forpligtelsen, og såfremt transaktionen resulterer i en indtægt eller en omkostning, indregnes den akkumulerede kursregulering i resultatopgørelsen sammen med den sikrede post.

Kursregulering til dagsværdi af afledte finansielle instrumenter, der ikke opfylder betingelserne for behandling som sikringsinstrumenter, indregnes i resultatopgørelsen.

### Skatter og afgifter

Den selvstændige institution DR er i henhold til Bekendtgørelse af lov om indkomstbeskatning af aktieselskaber mv. undtaget fra skattepligt. DR er en fuld moms- og afgiftspligtig virksomhed.

### Segmentoplysninger

Der gives oplysninger om Public service-virksomhed og Anden virksomhed i delregnskabet jf. Bekendtgørelse nr. 1327 om den regnskabsmæssige adskillelse mellem DRs og TV 2s Public service-virksomhed og Anden virksomhed. Public service-virksomheden og Anden virksomhed

anses i overensstemmelse med bestemmelserne i Årsregnskabsloven som to forretningssegmenter. Segmentoplysningerne er udarbejdet i overensstemmelse med DRs regnskabspraksis.

For de poster, som indgår i resultat før finansielle poster, foretages fordeling i det omfang, posterne direkte eller indirekte kan henføres til segmenterne. Poster, som fordeles både ved direkte og indirekte opgørelse, omfatter Produktionsomkostninger, rettigheder mv., Andre eksterne omkostninger, Personaleomkostninger samt Af- og nedskrivninger af immaterielle og materielle anlægsaktiver. For de poster, som fordeles ved direkte opgørelse, sker det ud fra fordelingsnøgler fastlagt ud fra segmentets træk på nøgleressourcer.

Anlægsaktiver i segmentet omfatter de anlægsaktiver, som anvendes direkte i segmentets drift, herunder immaterielle anlægsaktiver, materielle anlægsaktiver og kapitalinteresser i associerede virksomheder. Om-sætningsaktiver, som anvendes direkte i segmentet, omfatter lagerbeholdninger samt andre tilgodehavender og periodeafgrænsningsposter.

Segmentoplysninger omfatter gældsforpligtelser, der er afledt af segmentets drift.

Segmentoplysninger fremgår af særskilt note om delregnskab for Public service-virksomhed og Anden virksomhed.

## Resultatopgørelsen

### Licensindtægter

Licensindtægter omfatter DRs andel af den fakturerede og periodiserede licens for kalenderåret med tillæg af specialbevillinger fra Kulturministeriet.

### Andre indtægter

Andre indtægter indeholder regnskabsposter af sekundær karakter i forhold til DRs hovedaktivitet, herunder salg af medierelaterede varer og tjenesteydelser.

### Produktionsomkostninger, rettigheder mv.

Produktionsomkostninger, rettigheder mv. omfatter de omkostninger, der er medgået til at opnå årets programaktivitet, herunder omkostninger til køb af programmer, rettigheder, køb af produktionsudstyr, distributionsomkostninger til link og sendenet, diverse produktionsomkostninger samt regulering af beholdninger af indkøbte og egenproducerede programmer. Dog indgår hovedparten af personaleomkostninger særskilt under regnskabsposten Personaleomkostninger.

### Andre eksterne omkostninger

Andre eksterne omkostninger omfatter i hovedgrupper bygningsomkostninger, konsulent- og rådgivningsomkostninger, leje- og leasingomkostninger, offentlige skatter og afgifter samt tab på debitorer vedrørende andre driftsindtægter.

### Personaleomkostninger

Personaleomkostninger indeholder lønninger og gager, honorarer, pensioner samt andre omkostninger til social sikring til såvel fastansatte som freelancere.

### Afskrivninger på immaterielle og materielle anlægsaktiver

Afskrivninger foretages ud fra en løbende vurdering af aktivernes afskrivningsforløb og brugstid.

De immaterielle og materielle anlægsaktiver afskrives lineært over de enkelte aktivers forventede brugstid. Afskrivningsperioden er fastlagt som i Tabel 1.

Bygninger er underopdelt i en række elementer (eksempelvis fast inventar, facader, råhus mv.), hvor afskrivningshorisonten varierer fra 7 til 100 år.

Der afskrives ikke på grunde.

Gevinst og tab ved udskiftning af anlægsaktiver indgår i de regnskabsmæssige afskrivnin-

ger. Gevinst og tab beregnes som forskellen mellem salgs-sum med fradrag af afhændelsesomkostninger og den regnskabsmæssige værdi på salgstidspunktet.

### Indtægter af kapitalandele i associerede virksomheder

I DRs resultatopgørelse indregnes den forholdsmæssige andel af associerede virksomheders resultat efter skat under regnskabsposten Indtægter af kapitalandele i associerede virksomheder.

### Finansielle poster

Finansielle indtægter og omkostninger omfatter renter, renter ved finansiel leasing, realiserede og urealiserede kursgevinster og -tab vedrørende værdipapirer og transaktioner i fremmed valuta.

Kursgevinster og -tab vedrørende kombineret valuta- og renteswap, der vedrører valutakursreguleringen, medtages under finansielle poster og mindsker derved den regnskabsmæssige påvirkning af kursgevinster og -tab på lån.

Finansielle indtægter og omkostninger indregnes i resultatopgørelsen med de beløb, der vedrører regnskabsåret.

Tabel 1

Immaterielle anlægsaktiver	Fra	Til
Edb software	2 år	3 år
Materielle anlægsaktiver	Fra	Til
Bygninger	7 år	100 år
Sendenet	5 år	20 år
Tekniske anlæg	5 år	20 år
Andre anlæg, driftsmateriel og inventar	5 år	20 år

## Balancen

### Immaterielle anlægsaktiver

Immaterielle anlægsaktiver omfatter edb-software og edb-software under udvikling. Udviklingsomkostninger, der ikke opfylder kriterierne for indregning i balancen, indregnes som omkostninger i resultatopgørelsen i takt med, at omkostningerne afholdes.

Aktiverede udviklingsomkostninger måles til kostpris med fradrag af akkumulerede afskrivninger eller nedskrivning til genindvindingsværdi, såfremt denne er lavere end den regnskabsmæssige værdi. Kostprisen omfatter anskaffelsesprisen samt omkostninger direkte tilknyttet anskaffelsen indtil det tidspunkt, hvor aktivet er klar til at blive taget i brug. For egne fremstillede aktiver omfatter kostprisen direkte og indirekte omkostninger til bl.a. lønforbrug, materialer, komponenter og underleverandører.

Aktiverede udviklingsomkostninger afskrives efter færdiggørelsen af udviklingsarbejdet lineært over den periode, hvori det forventes at frembringe økonomiske fordele.

### Materielle anlægsaktiver

Materielle anlægsaktiver omfatter grunde og bygninger, sendenet, tekniske anlæg og andre anlæg, driftsmateriel og inventar samt materielle anlægsaktiver under udførelse.

Materielle anlægsaktiver måles til kostpris med fradrag af akkumulerede af- og nedskrivninger. Kostprisen omfatter anskaffelsesprisen samt omkostninger direkte tilknyttet anskaffelsen indtil det tidspunkt, hvor aktivet er klar til at blive taget i brug.

Materielle anlægsaktiver, som er leasede og opfylder betingelserne for finansiel leasing, behandles efter samme retningslinjer som ejede aktiver.

### Finansielle anlægsaktiver

Kapitalandele i associerede virksomheder måles efter den indre værdis metode. I resultatopgørelsen indregnes den forholds-

mæssige andel af associerede virksomheders resultat.

De samlede nettoopskrivninger af kapitalandele i associerede virksomheder henlægges ved overskudsdisponering til regnskabsposten Reserve for nettoopskrivning efter indre værdis metode.

### Nedskrivning på anlægsaktiver

Den regnskabsmæssige værdi af såvel immaterielle som materielle anlægsaktiver gennemgås årligt for at afgøre, om der er indikation af værdiforringelse udover det, som udtrykkes ved normal afskrivning. Hvis dette er tilfældet, foretages nedskrivning til den lavere genindvindingsværdi. Genindvindingsværdien for aktivet opgøres som den højeste værdi af nettosalgsprisen og kapitalværdien. Såfremt det ikke er muligt at fastsætte genindvindingsværdien for det enkelte aktiv, vurderes nedskrivningsbehovet for den gruppe af aktiver, hvor det er muligt at opgøre genindvindingsværdien.

### Varebeholdninger

Varebeholdninger omfatter handelsvarer, indkøbte og egenproducerede programmer, danske film (støttet af DR) samt programrettigheder.

Handelsvarer måles til kostpris på grundlag af FIFO-princippet. Kostprisen omfatter købspris med tillæg af hjemtagelsesomkostninger. For varer, hvor kostprisen overstiger den forventede salgspris med fradrag af ukurans og salgskostninger, foretages nedskrivning til denne lavere nettorealiseringsværdi.

Indkøbte og egenproducerede programmer måles til kostpris med fradrag af ukurans. Kostprisen omfatter købspris med tillæg af hjemtagelsesomkostninger samt øvrige direkte omkostninger tilknyttet anskaffelsen.

Kostprisen for egenproducerede programmer omfatter herudover tillige tillæg af indirekte produktionsomkostninger. Indirekte produktionsomkostninger omfatter indirekte løn, materialer, administration, vedligeholdelse og afskrivninger

på de i processen benyttede maskiner samt bygninger og udstyr. Eventuelle låneomkostninger indgår ikke i de indirekte produktionsomkostninger.

Egenproducerede programmer omkostningsføres ved førstegangsudsendelse. Såfremt programmet forventes genudsendt, omkostningsføres 75 pct. ved førstegangsudsendelse, og de resterende beløb omkostningsføres ved genudsendelse eller ved udløb af rettighed.

Danske film (støttet af DR), som omfatter visningsrettigheder og ret til investeringsafkast, optages til kostpris. Hvor kostprisen overstiger den forventede nettorealiseringsværdi nedskrives til nettorealiseringsværdien.

Programrettigheder omfatter danske samt udenlandske radio- og tv-rettigheder. Indkøbte rettigheder omkostningsføres 100 pct. ved førstegangsudsendelse.

I programlageret indgår forudbetalinger på programmer og rettigheder. Restforpligtelsen på udsendelsesklare programmer, der indgår i programlageret, indregnes som forpligtelse i balancen.

Produktioner, der ikke forventes at blive udsendt, omkostningsføres løbende.

### Tilgodehavender

Tilgodehavender måles til amortiseret kostpris eller en lavere nettorealiseringsværdi, opgjort på grundlag af en individuel vurdering af de enkelte tilgodehavender samt for tilgodehavender fra salg tillige med en generel nedskrivning baseret på DRs erfaringer fra tidligere år.

### Periodeafgrænsningsposter

Periodeafgrænsningsposter, indregnet under aktiver, omfatter afholdte omkostninger vedrørende efterfølgende regnskabsår. Dette udgør typisk forudbetalte omkostninger vedrørende løn, husleje, ejendoms-skatter og systemlicenser.

### Hensættelse til pension

DRs pensionshensættelse og pensionsomkostninger opgøres i henhold til IAS19, efter hvilken der indregnes et pensionsaktiv

eller en pensionsforpligtelse, der opgøres som nutidsværdien af forpligtelserne med fradrag af pensionskassens aktiver til dagsværdi.

Opgørelsen af forpligtelserne foretages årligt af uafhængige aktuarer ved anvendelse af den såkaldte "Projected Unit Credit metode", hvorefter hvert arbejdsår giver ret til en yderligere ydelsesenhed. Forpligtelsen opgøres med udgangspunkt i DRs forventninger til udviklingen i eksempelvis rente, løn- og pensionsstigning, dødelighed og invaliditet.

DR anvender den såkaldte "10 procent korridor", efter hvilken kun akkumulerede aktuar-mæssige gevinster og tab (forskellen mellem den forventede og realiserede udvikling i pensionsaktiver og pensionsforpligtelsen), der overstiger 10 pct. af den højeste værdi af pensionsforpligtelserne eller af dagsværdien af aktiverne, indregnes i resultatopgørelsen.

Resultatopgørelsen påvirkes af årets forrentning af pensionshensættelsen, optjening af et års yderligere ydelsesenhed (se ovenfor), den forventede forrentning af aktiverne samt eventuelle aktuar-mæssige gevinster og tab, der overstiger "10 procent korridor".

#### **Andre hensatte forpligtelser**

Hensatte forpligtelser indregnes, når DR som følge af en begivenhed indtruffet før eller på balancedagen har en retlig eller faktisk forpligtelse, og det er sandsynligt, at indfrielse vil medføre et forbrug af DRs økonomiske ressourcer.

Hensatte forpligtelser, som forventes indfriet senere end et år fra balancedagen, måles til nutidsværdien af de forventede betalinger.

Andre hensatte forpligtelser omfatter sandsynlige omkostninger i forbindelse med verserende voldgiftssager, retssager mv. samt sandsynlige omkostninger vedrørende det gennemførte salg af Radiohuset.

#### **Finansielle gældsforpligtelser**

Rentebærende gældsforpligtelser, der ved låneoptagelsen forventes holdt til udløb, indregnes ved lånoptagelsen til det modtagne provenu efter fradrag af afholdte transaktionsomkostninger. I efterfølgende perioder måles gælden til amortiseret kostpris opgjort på basis af den effektive rente på lånoptagelsestidspunktet, således at forskellen mellem provenuet og den nominelle værdi (kurstab) indregnes i resultatopgørelsen over låneperioden.

Øvrige gældsforpligtelser måles til amortiseret kostpris,

svarende til den nominelle gæld.

#### **Leasingforpligtelser**

Den kapitaliserede restleasingsforpligtelse indregnes i balancen som en gældsforpligtelse, og leasingydelsens rentedel omkostningsføres løbende i resultatopgørelsen.

#### **Periodeafgrænsningsposter**

Periodeafgrænsningsposter indregnet under forpligtelser omfatter modtagne betalinger vedrørende indtægter i efterfølgende år.

#### **Eventualaktiver og -forpligtelser samt andre økonomiske forpligtelser**

Eventualaktiver indregnes ikke i balancen, men oplyses alene i noterne.

Forpligtelser, der eksisterer på balancedagen, men hvor det ikke er muligt at opgøre størrelsen af forpligtelsen, anses som en eventualforpligtelse. Eventualforpligtelser oplyses i noterne.

Andre økonomiske forpligtelser omfatter ydelser på operationelle leasingkontrakter samt lejeforpligtelser, som er opført under eventualforpligtelser mv.

## Pengestrøms- opgørelsen

Pengestrømsopgørelsen viser DRs pengestrømme for året opdelt på drifts-, investerings- og finansieringsaktivitet, årets forskydning i likvider samt DRs likvider ved årets begyndelse og slutning.

### **Pengestrøm fra driftsaktivitet**

Pengestrømme fra driftsaktiviteten opgøres som resultatet

reguleret for ikke-kontante resultatposter som af- og nedskrivninger, ændringer i driftskapitalen, renteindbetalinger og -udbetalinger samt hensatte forpligtelser. Driftskapitalen omfatter omsætningsaktiver minus kortfristede gældsforpligtelser, dog eksklusive de poster, der indgår i likvide beholdninger.

### **Pengestrøm fra investeringsaktivitet**

Pengestrømme fra investeringsaktiviteten omfatter pengestrømme fra køb og salg

af immaterielle, materielle og finansielle anlægsaktiver.

### **Pengestrømme fra finansieringsaktivitet**

Pengestrømme fra finansieringsaktiviteten omfatter pengestrømme fra optagelse og tilbagebetaling af langfristede gældsforpligtelser samt kortfristet andel heraf.

### **Likvide beholdninger**

Likvide beholdninger omfatter kontantbeholdninger og bankindeståender.

# → Resultatopgørelse



1. januar - 31. december

Mio. kr.	Note	2009	2008
Licensindtægter	1	3.392,1	3.281,9
Andre indtægter	2	368,1	357,6
<b>Indtægter i alt</b>		<b>3.760,2</b>	<b>3.639,5</b>
Produktionsomkostninger, rettigheder mv.	3	959,5	922,0
Andre eksterne omkostninger	4	547,6	614,5
Personaleomkostninger	5	1.830,8	1.793,4
<b>Omkostninger i alt</b>		<b>3.337,9</b>	<b>3.329,9</b>
<b>Resultat før af- og nedskrivninger (EBITDA)</b>		<b>422,3</b>	<b>309,6</b>
Af- og nedskrivninger på immaterielle og materielle anlægsaktiver	6	388,6	370,1
<b>Resultat før finansielle poster (EBIT)</b>		<b>33,7</b>	<b>-60,5</b>
Indtægter af kapitalandele i associerede virksomheder	11	16,4	6,6
Andre finansielle indtægter	7	229,6	456,6
Øvrige finansielle omkostninger	8	368,2	480,8
<b>Årets resultat</b>		<b>-88,5</b>	<b>-78,1</b>
<b>Resultatdisponering</b>			
Årets resultat foreslås fordelt således:			
Reserve for nettoopskrivning efter indre værdis metode		16,4	6,6
Overført resultat		-104,9	-84,7
		<b>-88,5</b>	<b>-78,1</b>

# → Balance



## 31. december

<b>AKTIVER</b>			
Mio. kr.	Note	2009	2008
Edb-software		62,8	29,8
Edb-software under udvikling		8,3	8,4
<b>Immaterielle anlægsaktiver</b>	9	<b>71,1</b>	<b>38,2</b>
Grunde og bygninger		5.670,9	5.652,3
Sendenet		181,5	117,0
Tekniske anlæg		506,0	547,6
Andre anlæg, driftsmateriel og inventar		115,5	85,1
Materielle anlægsaktiver under udførelse		17,2	75,8
<b>Materielle anlægsaktiver</b>	10	<b>6.491,1</b>	<b>6.477,8</b>
Kapitalandele i associerede virksomheder	11	148,2	135,9
Andre tilgodehavender	12	50,0	50,0
<b>Finansielle anlægsaktiver</b>		<b>198,2</b>	<b>185,9</b>
<b>ANLÆGSAKTIVER</b>		<b>6.760,4</b>	<b>6.701,9</b>
Handelsvarer		3,8	9,0
Programlager	13	494,9	493,6
<b>Varebeholdninger</b>		<b>498,7</b>	<b>502,6</b>
Tilgodehavender fra licens	14	287,3	338,3
Tilgodehavender fra salg og tjenesteydelser		60,6	51,4
Tilgodehavender hos associerede virksomheder		11,1	-
Andre tilgodehavender		49,5	75,2
Periodeafgrænsningsposter		38,9	34,7
<b>Tilgodehavender</b>		<b>447,4</b>	<b>499,6</b>
<b>Likvide beholdninger</b>		<b>66,9</b>	<b>1.620,2</b>
<b>OMSÆTNINGSAKTIVER</b>		<b>1.013,0</b>	<b>2.622,4</b>
<b>AKTIVER I ALT</b>		<b>7.773,4</b>	<b>9.324,3</b>

<b>PASSIVER</b>			
Mio. kr.	Note	2009	2008
Reserve for nettoopskrivning efter indre værdis metode		25,3	6,6
Øvrige reserver		-3,0	7,1
Overført resultat		451,3	559,6
<b>EGENKAPITAL</b>		<b>473,6</b>	<b>573,3</b>
Hensættelse til pension og lignende Forpligtelser	15	741,0	953,7
Andre hensatte forpligtelser	16	212,2	240,2
<b>HENSATTE FORPLIGTELSE</b>		<b>953,2</b>	<b>1.193,9</b>
Kreditinstitutioner	17	4.409,9	4.758,8
<b>Langfristede gældsforpligtelser</b>		<b>4.409,9</b>	<b>4.758,8</b>
Kreditinstitutioner	17	411,1	132,0
Modtagne forudbetalinger fra licens		430,3	1.521,8
Leverandører af varer og tjenesteydelser		281,6	397,2
Gæld til associerede virksomheder		-	1,8
Øvrig anden gæld	18	560,3	562,6
Overskydende licens		90,3	139,3
Periodeafgrænsningsposter		163,1	43,6
<b>Kortfristede gældsforpligtelser</b>		<b>1.936,7</b>	<b>2.798,3</b>
<b>GÆLDSFORPLIGTELSE</b>		<b>6.346,6</b>	<b>7.557,1</b>
<b>PASSIVER I ALT</b>		<b>7.773,4</b>	<b>9.324,3</b>
Eventualposter og andre økonomiske forpligtelser	19		
Nærtstående parter	20		
Delregnskab for Public service og Anden virksomhed	23		
Nettoomkostninger ved Public service-virksomhed	24		

# → Egenkapital- opgørelse



EGENKAPITAL Mio. kr.	Reserve			Egenkapital i alt
	indre værdis metode	Øvrige reserver	Overført resultat	
<b>Saldo 1. januar 2009</b>	<b>6,6</b>	<b>7,1</b>	<b>559,6</b>	<b>573,3</b>
Periodens opskrivning	16,4		-16,4	0,0
Modtaget udbytte mv.	-1,4		1,4	0,0
Regulering af swap-aftaler		-10,1		-10,1
Andre reguleringer	3,7		-4,8	-1,1
Periodens resultat			-88,5	-88,5
<b>Saldo 31. december 2009</b>	<b>25,3</b>	<b>-3,0</b>	<b>451,3</b>	<b>473,6</b>
<b>Saldo 1. januar 2008</b>	<b>8,2</b>	<b>34,7</b>	<b>640,8</b>	<b>683,7</b>
Årets opskrivning	6,6		-6,6	0,0
Modtaget udbytte mv.	-3,1		3,1	0,0
Regulering af swap-aftaler		-27,6		-27,6
Andre reguleringer	-5,1		0,4	-4,7
Årets resultat			-78,1	-78,1
<b>Saldo 31. december 2008</b>	<b>6,6</b>	<b>7,1</b>	<b>559,6</b>	<b>573,3</b>

Øvrige reserver består af kursregulering af afledte finansielle instrumenter indgået til sikring af forventede fremtidige pengestrømme, indtil den sikrede transaktion gennemføres.

# → Pengestrømsopgørelse



Mio. kr.	Note	2009	2008
Periodens resultat		-88,5	-78,1
Reguleringer	21	271,7	597,6
Ændring i driftskapitalen	22	-1.084,6	-117,6
<b>Pengestrømme fra driftsaktivitet</b>		<b>-901,4</b>	<b>401,9</b>
Renteindbetalinger og lign.		52,7	320,0
Renteudbetalinger og lign.		-214,7	-480,8
<b>Pengestrømme fra driftsaktivitet inkl. finansielle poster</b>		<b>-1.063,4</b>	<b>241,1</b>
Køb af immaterielle anlægsaktiver		-58,8	-13,6
Køb af materielle anlægsaktiver		-352,0	-800,2
Køb af finansielle anlægsaktiver		0,0	0,0
Salg af materielle anlægsaktiver og regulering af salgssum tidl. år		-24,0	89,1
Modtaget udbytte fra associerede virksomheder		1,4	3,1
<b>Pengestrømme fra investeringsaktivitet</b>		<b>-433,4</b>	<b>-721,6</b>
Provenu ved lånoptagelse		1.079,0	851,0
Afdrag på lån		-1.135,5	-772,2
Betaling i henhold til aftale vedr. salg af ejendomme		0,0	-0,4
<b>Pengestrømme fra finansieringsaktivitet</b>		<b>-56,5</b>	<b>78,4</b>
<b>ÅRETS PENGESTRØMME</b>		<b>-1.553,3</b>	<b>-402,1</b>
Likvide beholdninger 1. januar		1.620,2	2.022,3
<b>LIKVIDE BEHOLDNINGER 31. DECEMBER</b>		<b>66,9</b>	<b>1.620,2</b>
<b>Beholdningen kan specificeres således:</b>			
Likvide beholdninger (kontantbeholdninger og bankindeståender)		66,9	1.620,2
<b>I alt</b>		<b>66,9</b>	<b>1.620,2</b>

DR har løbende en kassekredit på 400 mio. kr. (for 2008: 400 mio. kr.) til rådighed.

# → Noter



## Note 1

### Licensindtægter

Mio. kr.	2009	2008
DRs andel af periodens licensprovenu	3.338,0	3.271,2
Frigivelse af midler til digitalisering af DRs arkiver	7,8	5,3
Frigivelse af midler til gennemførelse af medielicenskampagner	0,0	5,4
Frigivelse af midler til HDTV-kanal	19,8	0,0
Frigivelse af midler til ensembler og transmissionsudstyr	11,5	0,0
Frigivelse af midler til edb-anlæg og omlægning af licenssystem	15,0	0,0
<b>I alt</b>	<b>3.392,1</b>	<b>3.281,9</b>

DRs andel af periodens licensprovenu er indregnet i henhold til public service-kontrakten mellem DR og kulturministeren for perioden 1. januar 2007 til 31. december 2010.

## Note 2

### Andre indtægter

Mio. kr.	2009	2008
Udgivelser og produktioner fra DR Multimedie	48,9	51,9
Publikumsindtægter	48,0	42,9
Salg af programmer og licenser	38,2	58,0
Indtægter fra fonde, produktionsstøtte, legater mv.	35,8	43,6
Rykkergebyrer vedr. licens	32,8	27,3
Indtægter fra link og sendenet	31,5	25,0
Bidrag fra medproducenter	31,2	34,3
Facilitetsindtægter	21,5	7,4
Orkestre	7,2	6,7
Kabeldistribution	4,3	20,7
Sponsorindtægter	4,0	1,8
Øvrige indtægter	64,7	38,0
<b>I alt</b>	<b>368,1</b>	<b>357,6</b>

## Note 3

### Produktionsomkostninger, rettigheder mv.

Mio. kr.	2009	2008
Programomkostninger	348,8	340,8
Rettigheder	208,1	190,4
Produktionsudstyr og materialer	71,0	70,8
Leje af produktionsudstyr og faciliteter	93,2	67,9
Distributionsomkostninger til link og sendenet	119,7	117,7
Diverse produktionsomkostninger	114,8	116,3
Varebeholdninger primo	502,6	520,7
Varebeholdninger ultimo	-498,7	-502,6
<b>I alt</b>	<b>959,5</b>	<b>922,0</b>

## Note 4

**Andre eksterne omkostninger**

Mio. kr.	2009	2008
Bygningsomkostninger mv.	147,0	223,6
Tjenesteydelser	123,5	119,0
Varekøb	90,9	87,7
Konsulenter/rådgivning	71,7	65,6
Offentlige skatter og afgifter	40,2	39,0
Porto	29,3	34,8
Seminar/kursusomkostninger	21,1	19,1
PC/ADSL/telefon	14,4	17,8
Leje og operationel leasing	4,9	7,0
Tab på debitorer ekskl. licensdebitorer	4,6	0,9
<b>I alt</b>	<b>547,6</b>	<b>614,5</b>

## Note 5

**Personaleomkostninger**

Mio. kr.	2009	2008
Lønninger og gager	1.487,2	1.412,7
Honorarer	125,6	111,9
Pensioner	182,3	328,2
Andre omkostninger til social sikring	15,2	12,9
Regulering af hensættelser vedr. fratrædelsesordning, sabbatordning mv.	20,5	-72,3
<b>I alt</b>	<b>1.830,8</b>	<b>1.793,4</b>

## Heraf vederlag til:

Bestyrelse	1,5	1,6
Direktion	16,8	9,1

I vederlag til direktion for 2009 er indeholdt fratrædelsesgodtgørelse til fratrådte direktører.

**Antal ansatte i regnskabsåret (årsværk)**

3.155	3.044
-------	-------

**Antal årsværk opdelt i hovedgrupper**

Fastansatte	2.301	2.199
Tidsbegrænsede ansatte mv.	742	638
Elever	99	96
Fratrædelsesordninger	13	111
<b>I alt</b>	<b>3.155</b>	<b>3.044</b>

## Note 6

**Af- og nedskrivninger på immaterielle og materielle anlægsaktiver**

Mio. kr.	2009	2008
Af- og nedskrivninger på immaterielle anlægsaktiver	25,9	48,7
Af- og nedskrivninger på materielle anlægsaktiver	338,5	321,7
Gevinst/tab ved salg af anlægsaktiver	24,2	-0,3
<b>I alt</b>	<b>388,6</b>	<b>370,1</b>

## Note 7

**Andre finansielle indtægter**

Mio. kr.	2009	2008
Renteindtægter, banker mv.	24,9	65,5
Renteindtægter, manglende overholdelse af betalingsfrister	36,5	34,2
Kursgevinst, kreditinstitutioner	0,0	338,9
Kursgevinst, finansielle instrumenter	166,8	16,3
Kursgevinst, øvrige	1,4	1,7
<b>I alt</b>	<b>229,6</b>	<b>456,6</b>

## Note 8

**Øvrige finansielle omkostninger**

Mio. kr.	2009	2008
Renteomkostninger, kreditinstitutioner	192,2	222,7
Kurstab, kreditinstitutioner	155,5	32,1
Kurstab, finansielle instrumenter	14,6	225,7
Øvrige renteomkostninger mv.	5,9	0,3
<b>I alt</b>	<b>368,2</b>	<b>480,8</b>

## Note 9

**Immaterielle anlægsaktiver**

Mio. kr.	Edb- software	Software under udv.	I alt
Kostpris 1. januar 2009	448,4	8,4	456,8
Tilgang i året	50,5	8,3	58,8
Afgang i året	-399,4		-399,4
Overførsel	8,4	-8,4	0,0
<b>Kostpris 31. december 2009</b>	<b>107,9</b>	<b>8,3</b>	<b>116,2</b>
Af- og nedskrivninger 1. januar 2009	418,6		418,6
Årets af- og nedskrivninger	25,9		25,9
Tilbageførte af- og nedskrivninger på årets afgang	-399,4		-399,4
<b>Af- og nedskrivninger 31. december 2009</b>	<b>45,1</b>	<b>0,0</b>	<b>45,1</b>
<b>Regnskabsmæssig værdi 31. december 2009</b>	<b>62,8</b>	<b>8,3</b>	<b>71,1</b>
<b>Regnskabsmæssig værdi 31. december 2008</b>	<b>29,8</b>	<b>8,4</b>	<b>38,2</b>

Note 10			Andre anlæg,		Materielle	
<b>Materielle anlægsaktiver</b>	Grunde og		Tekniske	driftsmat.	anlægsakt.	
Mio. kr.	bygninger	Sendenet	anlæg	og inventar	under udf.	I alt
Kostpris 1. januar 2009	6.223,8	322,3	1.146,7	224,0	75,8	7.992,6
Tilgang i året	134,1	81,3	60,0	60,1	16,5	352,0
Afgang i året	-11,7	0,0	-271,9	-62,7	0,0	-346,3
Overførsel	19,5	0,5	41,2	13,9	-75,1	0,0
<b>Kostpris 31. december 2009</b>	<b>6.365,7</b>	<b>404,1</b>	<b>976,0</b>	<b>235,3</b>	<b>17,2</b>	<b>7.998,3</b>
Af- og nedskrivninger 1. januar 2009	571,5	205,3	599,1	138,9		1.514,8
Årets af- og nedskrivninger	135,0	17,3	142,8	43,4		338,5
Tilbageførte af- og nedskr. på årets afgange	-11,7	0,0	-271,9	-62,5		-346,1
<b>Af- og nedskrivninger 31. december 2009</b>	<b>694,8</b>	<b>222,6</b>	<b>470,0</b>	<b>119,8</b>	<b>0,0</b>	<b>1.507,2</b>
<b>Regnskabsmæssig værdi 31. december 2009</b>	<b>5.670,9</b>	<b>181,5</b>	<b>506,0</b>	<b>115,5</b>	<b>17,2</b>	<b>6.491,1</b>
Heraf udgør finansielt leasede aktiver	14,4	42,6				57,0
<b>Regnskabsmæssig værdi 31. december 2008</b>	<b>5.652,3</b>	<b>117,0</b>	<b>547,6</b>	<b>85,1</b>	<b>75,8</b>	<b>6.477,8</b>

## Note 11

Kapitalandele i associerede virksomheder	Broadcast						I alt
	Service Danmark A/S	I/S 4M	I/S For- delingsnet	I/S DIGI-TV	Joint Venture	Ritzaus Bureau I/S	
Mio. kr.							
Kostpris 1. januar 2009	10,0	35,7	13,7	61,0	6,4	2,5	129,3
Tilgang i året							0,0
Afgang i året					-6,4		-6,4
<b>Kostpris 31. december 2009</b>	<b>10,0</b>	<b>35,7</b>	<b>13,7</b>	<b>61,0</b>	<b>0,0</b>	<b>2,5</b>	<b>122,9</b>
Reguleringer 1. januar 2009	-2,0	-1,5	1,8	13,1	-4,8	0,0	6,6
Andel af årets resultat	6,5	0,0	1,7	6,0		2,2	16,4
Årets regulering	-1,1				4,8		3,7
Modtaget udbytte			-1,4				-1,4
<b>Reguleringer 31. december 2009</b>	<b>3,4</b>	<b>-1,5</b>	<b>2,1</b>	<b>19,1</b>	<b>0,0</b>	<b>2,2</b>	<b>25,3</b>
<b>Regnskabsmæssig værdi</b>							
<b>31. december 2009</b>	<b>13,4</b>	<b>34,2</b>	<b>15,8</b>	<b>80,1</b>	<b>0,0</b>	<b>4,7</b>	<b>148,2</b>
<b>Regnskabsmæssig værdi</b>							
<b>31. december 2008</b>	<b>8,0</b>	<b>34,2</b>	<b>15,5</b>	<b>74,1</b>	<b>1,6</b>	<b>2,5</b>	<b>135,9</b>

## DR har kapitalandele i følgende virksomheder:

2009 2008

**Broadcast Service Danmark A/S, Høje Tåstrup**

Ejerandel	50%	50%
Virksomhedens egenkapital 31. december	26,7	15,9
Virksomhedens gældsforpligtelse 31. december	294,2	182,5
Virksomhedens resultat for perioden 1. januar - 31. december	13,0	-1,4
Værdi i DRs årsregnskab 31. december	13,4	8,0

**I/S 4M, Høje Tåstrup**

Ejerandel	50%	50%
Virksomhedens egenkapital 31. december	68,5	68,5
Virksomhedens gældsforpligtelse 31. december	17,1	0,0
Virksomhedens resultat for perioden 1. januar - 31. december	0,0	0,0
Værdi i DRs årsregnskab 31. december	34,2	34,2

**I/S Fordelingsnet, Høje Tåstrup**

Ejerandel	20%	20%
Virksomhedens egenkapital 31. december	79,0	77,5
Virksomhedens gældsforpligtelse 31. december	5,5	1,2
Virksomhedens resultat for perioden 1. januar - 31. december	8,5	7,0
Værdi i DRs årsregnskab 31. december	15,8	15,5

**I/S DIGI-TV, Høje Tåstrup**

Ejerandel	67%	67%
Virksomhedens egenkapital 31. december	120,3	111,2
Virksomhedens gældsforpligtelse 31. december	41,0	0,5
Virksomhedens resultat for perioden 1. januar - 31. december	9,1	8,9
Værdi i DRs årsregnskab 31. december	80,1	74,1

Da DR ikke har bestemmende indflydelse i I/S DIGI-TV jf. aktionæroverenskomsten er denne ikke optaget som tilknyttet virksomhed.

**Ritzaus Bureau I/S, København**

Virksomhedens egenkapital 31. december	20,4	19,6
Virksomhedens gældsforpligtelse 31. december	24,0	25,1
Virksomhedens resultat for perioden 1. januar - 31. december	1,1	2,2
Værdi i DRs årsregnskab 31. december	4,7	2,5

## Note 12

**Andre tilgodehavender**

Mio. kr.	2009	2008
Andre tilgodehavender 1. januar	50,0	50,0
Tilgang i året	0,0	0,0
Afgang i året	0,0	0,0
<b>Andre tilgodehavender 31. december</b>	<b>50,0</b>	<b>50,0</b>

## Note 13

**Programlager**

Mio. kr.	2009	2008
Sportsrettigheder	51,2	40,4
Eksterne programmer	46,4	46,4
Egenproducerede programmer	275,4	293,1
Indkøbte programrettigheder	121,4	111,8
Igangværende produktion, anden virksomhed	0,5	1,9
<b>I alt</b>	<b>494,9</b>	<b>493,6</b>

## Note 14

**Tilgodehavender fra licens**

Mio. kr.	< 1 år	1 - 2 år	2 - 3 år	> 3 år	I alt
<b>2009</b>					
Tilgodehavender fra licens, brutto	210,2	133,7	117,9	159,8	621,6
Nedskrivning til imødegåelse af tab på tilgodehavender	-11,5	-109,6	-96,7	-116,5	-334,3
<b>Tilgodehavender fra licens 31. december 2009</b>	<b>198,7</b>	<b>24,1</b>	<b>21,2</b>	<b>43,3</b>	<b>287,3</b>
<b>2008</b>					
Tilgodehavender fra licens, brutto	288,7	148,1	93,8	131,1	661,7
Nedskrivning til imødegåelse af tab på tilgodehavender	-32,3	-121,5	-76,9	-92,7	-323,4
<b>Tilgodehavender fra licens 31. december 2008</b>	<b>256,4</b>	<b>26,6</b>	<b>16,9</b>	<b>38,4</b>	<b>338,3</b>

## Note 15

**Hensættelse til pension og lignende forpligtelser**

Mio. kr.	2009	2008
----------	------	------

**Pensionsforpligtelse**

Pensionsforpligtelse 1. januar	1.578,8	1.377,8
Løbende omkostninger	11,9	12,1
Renteomkostninger	68,9	59,9
Udbetalte pensioner	-97,4	-91,6
Aktuarmæssige tab	44,1	220,6
<b>Pensionsforpligtelse 31. december</b>	<b>1.606,3</b>	<b>1.578,8</b>

**Aktiver**

Aktiver 1. januar	-506,4	-550,4
Forventet afkast	-32,8	-25,2
Udbetalte pensioner	97,4	91,6
Betalte bidrag	-263,5	-94,0
Aktuarmæssige tab	-49,7	71,6
<b>Aktiver 31. december</b>	<b>-755,0</b>	<b>-506,4</b>

**Uafdækket pensionsforpligtelse**

Uafdækket pensionsforpligtelse 1. januar	1.072,4	827,4
Løbende omkostninger	11,9	12,1
Renteomkostninger	68,9	59,9
Forventet afkast	-32,8	-25,2
Betalte bidrag	-263,5	-94,0
Aktuarmæssige tab	-5,6	292,2
<b>Uafdækket pensionsforpligtelse 31. december</b>	<b>851,3</b>	<b>1.072,4</b>
Ikke resultatførte aktuarmæssige tab	-148,7	-157,9
<b>Samlet pensionsforpligtelse 31. december</b>	<b>702,6</b>	<b>914,5</b>

Understøttelsesforpligtelse 1. januar	39,2	41,4
Anvendt i året	-3,8	-3,9
Årets regulering i hensættelsen	3,0	1,7
<b>Understøttelsesforpligtelse 31. december</b>	<b>38,4</b>	<b>39,2</b>

<b>Regnskabsmæssig værdi 31. december</b>	<b>741,0</b>	<b>953,7</b>
---	--------------	--------------

DRs forpligtelser over for Pensionskassen for Tjenestemænd i Danmarks Radio er med hjemmel i Radio- og Fjernsynsloven garanteret af statskassen indtil år 2021 og vil blive nedbragt over denne periode. Garantien udgør maksimalt 600 mio. kr.

Understøttelsesordningen vedrører en forpligtelse til at betale DRs medarbejdere uden anden pension en årlig ydelse, fra de fylder 65 år. Der tilgår ikke nye medarbejdere til denne ordning.

## Note 16

**Andre hensatte forpligtelser**

Mio. kr.	2009	2008
----------	------	------

Andre hensatte forpligtelser 1. januar	240,2	158,1
Tilgang i året	55,5	129,2
Anvendt i året	83,5	36,7
Tilbageførsel af hensættelse	0,0	10,4
<b>Andre hensatte forpligtelser 31. december</b>	<b>212,2</b>	<b>240,2</b>

Hensættelsen på 2,6 mio. kr. vedr. forpligtelse ved salg er ejendomme er nu indarbejdet i regnskabsposten Andre hensatte forpligtelser.

## Note 17

**Kreditinstitutioner**

Mio. kr.	2009	2008
Kassekreditfaciliteter	0,0	0,0
Øvrige kreditinstitutioner	4.821,0	4.890,8
<b>Kreditinstitutioner</b>	<b>4.821,0</b>	<b>4.890,8</b>
Inden for 1 år	411,1	132,0
Mellem 1 og 5 år	1.688,9	2.100,3
Efter 5 år	2.721,0	2.658,5
<b>Kreditinstitutioner</b>	<b>4.821,0</b>	<b>4.890,8</b>

Af lån hos øvrige kreditinstitutioner på 4.821,0 mio. kr. (2008: 4.890,8 mio. kr.) er der stillet statsgaranti for 856,9 mio. kr. (2008: 1.986,4 mio. kr.).

2 lån på i alt 914,9 mio. kr. er optaget i NOK. DR har indgået swap-aftaler til DKK, der udløber i hhv. 2018 og 2026. Øvrige lån er optaget i DKK og fastforrentede.

Af kreditinstitutioner 4.821,0 mio. kr. vedr. finansiel leasing (minimumsbetalinger):

Inden for 1 år	11,2	10,8
Mellem 1 og 5 år	35,2	41,5
Efter 5 år	25,5	30,4
<b>I alt</b>	<b>71,9</b>	<b>82,7</b>

## Note 18

**Øvrig anden gæld**

Mio. kr.	2009	2008
Feriepengeforpligtelse	200,1	187,1
Forpligtelse vedrørende rådigheds-/fratrædelsesordninger	35,0	8,5
Forpligtelse vedrørende sabbatordninger	47,9	44,6
Skyldig overtidbetaling	24,6	26,8
Skyldige feriepenge	21,9	22,1
A-skat, ATP og AM-bidrag mv.	63,6	8,7
Skyldig moms	-	72,8
Ikke forfalden moms på licensdebitorer	128,3	141,6
Øvrig gæld	38,9	50,4
<b>I alt</b>	<b>560,3</b>	<b>562,6</b>

Note 19

**Eventualposter og andre økonomiske forpligtelser****Leje og operationelle leasingforpligtelser**

DR har påtaget sig følgende leje- og operationelle leasingforpligtelser

Mio. kr.	2009	2008
Lejemål, husleje (inkl. TV-Byen og Radiohuset)	117,0	145,7
Operationelle leasingforpligtelser	0,3	1,9
<b>I alt</b>	<b>117,3</b>	<b>147,6</b>

**Finansielle leasingforpligtelser**

DR har 2004/2005 indgået finansielle leasingaftaler over 15 år vedr. udstyr til DAB-sendenettet og i 2006 over 5 år vedr. kontorinventar. Både sendenet og kontorinventar er indregnet som materielle leasingaktiver (Note 10), mens den kapitaliserede restleasingforpligtelse er indregnet som gældsforpligtelse til kreditinstitutioner (Note 17). Den årlige leasingydelse udgør ca. 13,4 mio. kr. (2008: 14,0 mio. kr.)

**Købsforpligtelser**

DR har indgået aftaler om køb af sportsrettigheder for i alt 114,5 mio. kr. (for 2008: 127,7 mio. kr.) og aftaler om køb af øvrige filmrettigheder for i alt 94,4 mio. kr. (for 2008: 63,2 mio. kr.).

DR har indgået aftaler om køb af licenser, serviceabonnementer mv. for i alt 15,5 mio. kr.

**Sikkerhedsstillelser**

DR har sammen med TV 2 afgivet anfordringsgaranti på ca. 10,3 mio. kr. til sikkerhed for Broadcast Service Danmark A/S's opfyldelse af de forpligtelser, som selskabet har påtaget sig over for TDC som følge af overtagne tidligere statstjenestemænds ansættelsesforhold.

Der er båndlagt 14,8 mio. kr. (for 2008: 40,4 mio. kr.) af DRs likvide beholdninger vedrørende Den Nordiske Kabelfond, som kun kan frigives

af bestyrelsen for Den Nordiske Kabelfond.

DR har stillet bankgarantier for i alt 1,4 mio. kr. over for tredjemand.

Interessenterne i I/S 4M, I/S For-delingsnet, I/S DIGI-TV og Ritzaus Bureau I/S hæfter direkte og solidarisk over for tredjemand for de forpligtelser, der påhviler interessentskaberne. I Note 11 er gældsforpligtelser pr. 31. december 2009 anført.

**Verserende retssager**

DR er part i verserende retssager, hovedsageligt vedrørende ophavsret og andre krænkelse i forbindelse med radio- og tv-udsendelser samt byggeriet i DR Byen. Der er i årsregnskabet foretaget hensættelser til de sager, ledelsen vurderer har en økonomisk risiko for DR.

**Øvrige eventualforpligtelser**

DR har over for visse medarbejdergrupper påtaget sig en forpligtelse til at indbetale fuldt pensionsbidrag indtil pensionsalderen, såfremt medarbejderen vælger at overgå til efterløn. Aktuelt er der 69 medarbejdere, der har mulighed for at opnå denne ordning. Det er ikke muligt at beregne størrelsen af denne forpligtelse, og i årsregnskabet er således kun medtaget de allerede etablerede ordninger. Samlet vurderes forpligtelsen at være uvæsentlig for DR.

DR har i 2006 tinglyst den indgåede

aftale med Københavns Kommune om at overføre forkøbsrettighederne til såvel TV-Byen som Radiohuset til DRs ejendom i Ørestad. Forkøbsretten giver Københavns Kommune ret til at erhverve DRs ejendomme (grunde og bygninger) i Ørestad i 2073 til en købesum, svarende til summen af den oprindelige købesum på 228 mio. kr. og en andel af forskelsværdien mellem oprindelig købesum og aktuel offentlig vurdering. Andel af forskelsværdi fastsættes endeligt, når grundene er endelig bebygget og efterfølgende offentlig vurdering foreligger.

Af de kommende licensindtægter udgør DRs samlede forpligtelser over for TV 2-regionerne samt lokalradio/tv-produktion mv. for året 2010 i alt 489,4 mio. kr.

I henhold til public service-kontrakten med kulturministeren har DR pligt til at støtte dansk filmproduktion med 308 mio. kr. i perioden 2007-2010, eller gennemsnitligt 77 mio. kr. årligt. Heraf skal 58,1 mio. kr. vedrøre spillefilm, 11,6 mio. kr. kort- og dokumentarfilm, 7,3 mio. kr. en talentordning – i alt 77 mio. kr. DRs samlede støttebeløb til disse formål har i 2009 udgjort 78 mio. kr.

I tillæg til ovenstående er DR forpligtet til at udlægge dele af produktionen til uafhængige producenter. Denne udlægning er fastsat til ca. 140 mio. kr. i 2009 og ca. 150 mio. kr. i 2010.

## Note 20

**Nærtstående parter**

Folketinget er nærtstående part med bestemmende indflydelse. Øvrige nærtstående parter omfatter bestyrelse og direktion.

Udover betaling af vederlag til bestyrelse og direktion jf. Note 5 har der ikke været transaktioner med nærtstående parter.

## Note 21

**Pengestrømsopgørelse - reguleringer**

Mio. kr.	2009	2008
Andre finansielle indtægter	-229,6	-422,4
Øvrige finansielle omkostninger	368,2	480,8
Afskrivninger på anlægsaktiver	364,4	370,4
Avance/tab ved salg af anlægsaktiver	24,2	-0,3
Andel i associerede virksomheders resultat efter skat	-16,4	-6,6
Periodens regulering vedr. joint venture	1,6	0,4
Ændring af hensættelser vedr. pensionsordninger	-212,7	92,8
Ændring af hensættelse vedr. forpligtelse ved salg af ejendomme	0,0	0,0
Ændring af andre hensatte forpligtelser	-28,0	82,5
<b>I alt</b>	<b>271,7</b>	<b>597,6</b>

## Note 22

**Pengestrømsopgørelse - ændringer i driftskapital**

Mio. kr.	2009	2008
Ændring af varebeholdninger	3,9	18,1
Ændring af tilgodehavender	52,2	82,0
Ændring af kortfristede gældsforpligtelser ekskl. kreditinstitutioner	-1.140,7	-217,7
<b>I alt</b>	<b>-1.084,6</b>	<b>-117,6</b>

Note 23

**Delregnskab for Public service og Anden virksomhed 2009**

Mio. kr.

	Public service- virksomhed	Anden virksomhed	I alt
<b>RESULTATOPGØRELSE</b>			
Licensindtægter	3.392,1	0,0	3.392,1
Andre indtægter	253,4	114,7	368,1
<b>Indtægter i alt</b>	<b>3.645,5</b>	<b>114,7</b>	<b>3.760,2</b>
Produktionsomkostninger, rettigheder mv.	918,1	41,4	959,5
Andre eksterne omkostninger	522,3	25,3	547,6
Personaleomkostninger	1.804,5	26,3	1.830,8
Overhead	-11,7	11,7	0,0
<b>Omkostninger i alt</b>	<b>3.233,2</b>	<b>104,7</b>	<b>3.337,9</b>
<b>Resultat før af- og nedskrivninger (EBITDA)</b>	<b>412,3</b>	<b>10,0</b>	<b>422,3</b>
Af- og nedskrivninger af immaterielle og materielle anlægsaktiver	381,3	7,3	388,6
<b>Resultat før finansielle poster (EBIT)</b>	<b>31,0</b>	<b>2,7</b>	<b>33,7</b>
Indtægter af kapitalandele i associerede virksomheder	7,4	9,0	16,4
Andre finansielle indtægter	229,6	0,0	229,6
Øvrige finansielle omkostninger	368,2	0,0	368,2
<b>Resultat før overførsel</b>	<b>-100,2</b>	<b>11,7</b>	<b>-88,5</b>
25 pct. af årets overskud i Anden Virksomhed overføres til Public service-virksomheden	2,9	-2,9	0,0
<b>Årets resultat 2009</b>	<b>-97,3</b>	<b>8,8</b>	<b>-88,5</b>
<b>Årets resultat 2008</b>	<b>-88,2</b>	<b>10,1</b>	<b>-78,1</b>

25 pct. af årets overskud i Anden virksomhed overføres til Public service-virksomheden i overensstemmelse med bekendtgørelse nr. 1327 om den regnskabsmæssige adskillelse mellem DRs og TV 2s public service-virksomhed og anden virksomhed.

Note 23 (Fortsat)

**Delregnskab for Public service og Anden virksomhed 2009**

Mio. kr.

	Public service- virksomhed	Anden virksomhed	I alt
<b>BALANCE PR. 31. DECEMBER 2009</b>			
<b>Aktiver</b>			
Immaterielle og materielle anlægsaktiver	6.562,2	0,0	6.562,2
Kapitalandele i associerede virksomheder	103,8	44,4	148,2
Andre tilgodehavender	50,0	0,0	50,0
<b>Anlægsaktiver</b>	<b>6.716,0</b>	<b>44,4</b>	<b>6.760,4</b>
Handelsvarer	0,5	3,3	3,8
Programlager	494,4	0,5	494,9
Tilgodehavender fra licens	287,3	0,0	287,3
Tilgodehavender fra salg og tjenesteydelser	42,5	18,1	60,6
Tilgodehavender hos associerede virksomheder	11,1	0,0	11,1
Andre tilgodehavender og periodeafgrænsningsposter	86,5	1,9	88,4
Mellemregning, Public service-virksomhed	-59,0	59,0	0,0
Likvide beholdninger	66,9	0,0	66,9
<b>Omsætningsaktiver</b>	<b>930,2</b>	<b>82,8</b>	<b>1.013,0</b>
<b>Aktiver i alt</b>	<b>7.646,2</b>	<b>127,2</b>	<b>7.773,4</b>
<b>Passiver</b>			
Reserver	17,5	0,0	17,5
Kapitalindskud	-35,2	35,2	0,0
Overført resultat	368,6	87,5	456,1
<b>Egenkapital</b>	<b>350,9</b>	<b>122,7</b>	<b>473,6</b>
<b>Hensatte forpligtelser</b>	<b>953,2</b>	<b>0,0</b>	<b>953,2</b>
Kreditinstitutioner	4.821,0	0,0	4.821,0
Modtagne forudbetalinger fra licens	430,3	0,0	430,3
Leverandører af varer og tjenesteydelser	281,6	0,0	281,6
Overskydende licens	90,3	0,0	90,3
Anden gæld og periodeafgrænsningsposter	718,9	4,5	723,4
<b>Gældsforpligtelser</b>	<b>6.342,1</b>	<b>4,5</b>	<b>6.346,6</b>
<b>Passiver</b>	<b>7.646,2</b>	<b>127,2</b>	<b>7.773,4</b>

Note 23 (Fortsat)

**Sammenligningstal for Anden virksomhed**

Mio. kr.

	2009	2008
Andre indtægter	114,7	86,6
Resultat før finansielle poster (EBIT)	2,7	14,2
Årets resultat	8,8	10,1
Balancesum	127,2	124,8
Egenkapital	122,7	113,9

Note 23 (fortsat)

**Egenkapital for Anden virksomhed**

Mio. kr.	2009	2008
Kapitalindskud 1. januar	35,2	35,2
Årets kapitalindskud	0,0	0,0
<b>Kapitalindskud 31. december</b>	<b>35,2</b>	<b>35,2</b>
Overført resultat 1. januar	78,7	68,6
Årets resultat	8,8	10,1
<b>Overført resultat 31. december</b>	<b>87,5</b>	<b>78,7</b>
<b>Egenkapital 31. december</b>	<b>122,7</b>	<b>113,9</b>

Note 24

**Nettoomkostninger ved Public service-virksomhed**

Mio. kr.	2009	2008
----------	------	------

**Licenstilførsel til DR iht. Mediaaftale 2007-2010 ekskl. moms**

Ordinær licens	3.338,0	3.332,7
Merlicens-provenu, årets priser	54,1	10,7
<b>Licens i alt</b>	<b>3.392,1</b>	<b>3.343,4</b>

**DRs nettoomkostninger forbundet med public service-virksomhed***Omkostninger*

Løn og øvrig drift	-3.244,9	-3.267,5
Finansielle omkostninger	-368,2	-480,8
Afskrivninger	-381,3	-366,2

*Indtægter*

Andre indtægter	253,4	243,7
Indtægter af kapitalandele i ass. virksomheder	7,4	7,3
Finansielle indtægter	229,6	422,4
Overskud, Anden virksomhed <sup>1</sup>	2,9	3,4
Overhead vedr. Anden virksomhed jf. note 23	11,7	6,1

<b>Resultat før licenstilførsel</b>	<b>-3.489,4</b>	<b>-3.431,6</b>
-------------------------------------	-----------------	-----------------

<sup>1</sup> Overførsel af 25 pct. af overskuddet fra Anden virksomhed til Public service-virksomheden**Regnskabsmæssig påvirkning af forskel mellem afskrivning og afdrag på lån på****DR Byen og pensionsomkostninger og indbetalinger til DRs pensionskasse**

Afskrivninger DR Byen	145,1	121,2
Afdrag lån DR Byen (inkl. optionsgrund)	-64,3	-55,5
Pensionsomkostninger vedr. medlemmer af DRs Pensionskasse	48,0	189,0
Indbetalinger til DRs pensionkasse	-69,2	-297,9
<b>Korrektion</b>	<b>59,6</b>	<b>-43,2</b>

**Korrigerede nettoomkostninger ved DRs public service-virksomhed**

Nettoudgifter, jf. ovenfor	-3.489,4	-3.431,6
Korrektion, jf. ovenfor	59,6	-43,2
<b>Korrigerede nettoomkostninger</b>	<b>-3.429,8</b>	<b>-3.474,8</b>

**DRs korrigerede nettoomkostninger ved public service-virksomhed fratrukket licenstilførsel**

Korrigerede nettoomkostninger	-3.429,8	-3.474,8
Licenstilførsel	3.392,1	3.343,4
<b>Difference</b>	<b>-37,7</b>	<b>-131,4</b>

Opgørelsen er udarbejdet i henhold til afsnit om finansiering i Public service-kontrakten for 2007-2010.

Dog er medtaget overhead fra note 23 jf. ovenfor.

C

→ Ledelse



# → Ledelsen af DR



DR er en selvstændig offentlig institution, hvis rammer fastsættes af Folketinget og kulturministeren. Kulturministeren fastsætter DRs vedtægt. Licensen, der fastsættes af Folketinget, giver DR mulighed for at løfte en række samfundsmæssige og kulturelle opgaver. I dette afsnit beskrives den formelle ledelsesstruktur i Danmarks eneste fuldt licensfinansierede public service-virksomhed. Desuden gives en præsentation af DRs bestyrelse og direktion samt en oversigt over DRs organisation pr. 1. januar 2010.

## Bestyrelsen

DRs bestyrelse er DRs øverste ledelse. Det vil i praksis sige, at det er bestyrelsen, der har ansvaret for, at DR opfylder de krav, lovgivningen og public service-kontrakten stiller. Det er således bestyrelsen, som har det overordnede ansvar for programmerne, og som lægger retningslinjerne for DRs strategiske mål samt kontrollerer, at disse retningslinjer overholdes. Det er også bestyrelsen, der ansætter generaldirektøren og de øvrige medlemmer af DRs direktion.

Bestyrelsen består af 11 medlemmer, som vælges for en periode på fire år. Kulturministeren udpeger tre medlemmer af bestyrelsen, heriblandt formanden. Folketinget udpeger seks medlemmer og DRs medarbejdere to medlemmer. Kulturministeren udpeger næstformanden blandt de medlemmer, der er udpeget af Folketinget. Det tilstræbes, at bestyrelsen sammensættes, så den repræsenterer mediemæssig, kulturel, ledelsesmæssig og

erhvervsmæssig indsigt.

## Bestyrelsesmøder

Generaldirektøren indkalder efter formandens bemyndigelse til bestyrelsesmøder, der holdes ca. 10 gange årligt, herunder et strategimøde af to dages varighed. Bestyrelsens møder ledes af formanden og ved dennes forfald af næstformanden. Det er formanden, som tegner bestyrelsen, og det er alene formanden, der udtaler sig på bestyrelsens vegne.

Generaldirektøren deltager i bestyrelsesmøderne og har ret og pligt til at deltage i forhandlingerne. Økonomidirektøren deltager normalt i bestyrelsesmøderne, mens den øvrige direktion deltager, når bestyrelsen behandler forhold, der er relevante for deres virksomhed. Direktionens deltagelse aftales mellem formanden og generaldirektøren. Rigsrevisionen og Intern Revision deltager i bestyrelsesmøder under behandlingen af regnskaber mv., der påtegnes af Rigsrevisionen. Herudover kan øvrige medarbejdere i DR deltage efter aftale mellem formanden og generaldirektøren.

Efter bestyrelsesmøderne sørger generaldirektøren for - efter formandens bemyndigelse - at der udarbejdes et beslutningsreferat fra bestyrelsesmøderne. Referatet udsendes til bestyrelsesmedlemmerne og godkendes med eventuelle korrektioner på det efterfølgende bestyrelsesmøde.

## Direktionen

DRs generaldirektør har det daglige overordnede programansvar og er ansvarlig i forhold til medieansvarsloven.

Direktionen består foruden generaldirektøren af en mediedirektør, fire programdirektører med ansvar for henholdsvis DR Nyheder, DR Danmark, DR Oplysning og DR Kultur, en direktør for teknologi og faciliteter samt en direktør for økonomi og HR.

Udover det daglige programansvar har generaldirektøren sammen med den øvrige direktion ansvaret for DRs langsigtede strategi, DRs programstrategier, DRs produktioner samt den daglige administrative, økonomiske og personalemæssige ledelse af DR. Herudover er det direktionens ansvar at kontrollere opfyldelsen af handlingsplaner for organisationen.

Direktionen mødes en gang ugentligt. Til direktionen er desuden tilknyttet tre direktører, som udpeges af generaldirektøren: direktøren for DR Jura, Politik og Strategi, direktøren for DR Kommunikation og Markedsføring samt direktøren for DR HR.

# → DRs bestyrelse



## Michael Christiansen

Bestyrelsesmedlem og formand for DRs bestyrelse siden november 2008. Efter færdiggørelse af jurastudiet ved Københavns Universitet ansat i Justitsministeriet 1970-88 sluttende som afdelingschef. Departementschef i Forsvarsministeriet 1988-92. Chef for Det Kongelige Teater 1992-2008. Lektor ved Københavns Universitet i strafferet 1971-83. Michael Christiansen er formand for bestyrelsen i Dansk Retursystem A/S, for Regeringens Lønkommission samt bestyrelsesmedlem for Århus Universitet, den Norske Operan og Kungliga Operan i Stockholm. Tidligere medlem af og formand for bl.a. Sund & Bælt Holding A/S og J. Lauritzen Holding A/S.



## Ole Hyltoft

Bestyrelsesmedlem siden januar 2007 og næstformand fra 2009. Forfatter, cand.mag., har udgivet ca. 25 romaner, digt- og novellesamlinger samt erindringer. Blandt værkerne kan nævnes dobbeltromanen "De befriede" og "De besejrede", de satiriske spændingsromaner "Byggekongen" og "Kulturpa-ven" samt de historiske romaner fra København i 1900-tallet, "Københavnerpigen og kongemaleren" og "Københavnerpigen under besættelsen". Senest er udkommet essaysamlingen "Tør du være dansk?", 2009.

Ole Hyltoft er en flittig aviskronikør, både om litterære, poetiske og kulturpolitiske emner og har taget initiativet til rejsningen af kunstmuseet Arken og Svend Wiig Hansen-skulpturen på Gl. Strand til minde om landets første kulturminister, Jul. Bomholt.



## Torben Dalby Larsen

Bestyrelsesmedlem siden januar 2007. Fungerende formand fra juni 2008 til november 2008. Chefredaktør for Dagbladet Ringsted-Køge-Roskilde fra 1985 samt for Frederiksborg Amts Avis fra 1992, tillige adm. direktør for Udgiverselskabet Dagbladet A/S fra 1986 og for Sjællandske Medier A/S fra 2008. Siden 1983 bestyrelsesmedlem og formand i en række presseorganisationer, heriblandt Danske Dagblades Forening og Ritzaus Bureau. Er bestyrelsesformand for Den Danske Presses Fælles-Indkøbsforening, medlem af Dansk Arbejdsgiverforenings forretningsudvalg og medlem af PFA Pensions bestyrelse.



## Aage Frandsen

Bestyrelsesmedlem siden januar 2007. Cand.mag. i samfundsfag og historie. Tidl. studielektor ved Århus Akademi, studenter- og HF-kursus. Medlem af SFs hovedbestyrelse 1972-2006 og for-

mand for SFs folketingsgruppe fra 2001 til 2005. Medlem af Folketinget i flere perioder fra 1971 til 2005, herunder medieordfører fra 1994 til 2005. Formand for Frijsenborg Efterskole.



## Lone Færch

Bestyrelsesmedlem siden januar 2007. Adm. direktør for Færch Holding A/S. Næstformand for R. Færch Plast A/S. Bestyrelsesmedlem i Realdania og Færchfonden.



## Trine Gregorius

Bestyrelsesmedlem siden september 2008. Uddannet journalist fra Danmarks Journalisthøjskole i 1989. Tidligere ansat i DR ved blandt andet Radioavisen og P3. Senere ansat på TV2. Siden 2003 freelancer, forfatter og oplægsholder.



## Katrine Winkel Holm

Bestyrelsesmedlem siden 2007. Teolog, har i en kortere periode arbejdet som præst og udgivet flere bøger. Har siden 2005 været tilknyttet forskellige dagblade som kommentator. Næstformand i Trykkefrihedsselskabet.



**Lars L. Nielsen**

Bestyrelsesmedlem siden september 2008. Kommunikationsdirektør i Finansrådet 2006-2009, PA-direktør i Finansrådet fra 2010. Næstformand i Dansk Kommunikationsforening. Tidligere medlem af TV2/Lorrys bestyrelse. Fra 1994 til 1999 sekretariatsleder i Den Danske Europabevægelse. Ansat i Det Radikale Venstre som pressechef 1999-2006, samt sekretariatsleder i perioden 2004-2006. Fra foråret 2006 til juli 2006 pressechef i Teknik- og Miljøforvaltningen i Københavns Kommune.



**Finn Poulsen**

Medlem af bestyrelsen siden september 2008. Koncerndirektør i Bestseller A/S 1985-2001. Fra 2001 medejer og adm. dir. i Bestseller Retail Europe. 1. næstformand i Det Konservative Folkeparti. Bestyrelsesformand for Bestseller Retail i en række lande, Retailelskabet af 1. juni 2000, Den Jyske Cobrasamling A/S, Carl-Henning Pedersen & Else Alfelts Museum, Fideikommis til etablering af International Institut for Cobraforskning, Fontana Estate i både Tyskland og Danmark og Jorn Estate B.V. Desuden medlem af bestyrelsen i Bestsellers moderselskab Bestseller A/S samt en række andre bestyrelser, bl.a. Jensen's Bøfhus A/S og Kommanditselskabet 2H.



**Stig Paulsen**

Bestyrelsesmedlem og medarbejderrepræsentant siden januar 2007. TV-tekniker i DR siden 1986. Formand for de faglige DR-organisationers Kontaktudvalg siden 2001.



**Mogens Rubinstein**

Bestyrelsesmedlem og medarbejderrepræsentant siden januar 2003. Journalist i DR siden 1978.

# → DRs direktion



## Kenneth Plummer

Generaldirektør for DR fra august 2005. Tidligere ansættelser: Marketingdirektør hos Walt Disney Nordic 1989, adm. direktør hos Mattel Northern Europe 1993, adm. direktør hos Nordisk Film og medlem af Egmonts koncerndirektion 1999-2005. Bestyrelsesposter: Næstformand i nyhedsbureauet Ritzau. Formand for SIMI Fonden samt for Ronald A/S. Bestyrelsesmedlem i EBU (European Broadcasting Union). Adjungeret professor ved CBS (Copenhagen Business School).



## Mikael Kamber

Mediedirektør i DR fra januar 2010 med ansvar for DRs samlede udbud af programmer og ydelser på tv, radio, internet og nye medier. Tidligere ansættelser: Ansvarshavende chefredaktør for JyskeVestkysten og adm. direktør for JyskeVestkysten/Syddanske Medier, redaktør og studievært på TV2/Nyhederne 1998-2007, reporter og redaktionschef på TV-Avisen 1993-1998, reporter og studievært på TV Syd 1992-1993.



## Gitte Rabøl

Direktør for DR Oplysning fra januar 2010. Tidligere ansættelser: DR - bl.a. TV-avisen, Dokumentargruppen, redaktør i Chefredaktionen og Chef for DR2. Herudover TV2-Lorry (redaktionschef), Det fri Aktuelt og flere perioder som freelancejournalist og selvstændig rådgiver.



## David Hellemann

Økonomidirektør i DR fra 2007. Ansvar for DRs økonomistyring, HR, indkøb samt licens- og programservice. Stedfortræder for generaldirektøren siden 2008. Tidligere ansættelser: Ansat i Finansministeriet 1996, kontorchef 2001, afdelingschef for statens finanser 2005. Bestyrelsesposter: Bestyrelsesformand i BSD (Broadcast Service Danmark), medlem af Dagbladsnævnet.



## Ulrik Haagerup

Divisionschef i DR Nyheder fra 2007 og direktør i DR Nyheder fra 2010. Tidligere ansættelser: Chefredaktør på Nordjyske Medier 2003 - 2007, konsulent i Haagerup Consulting med internationalt fokus på medieledelse, strategi og flermedialitet 2002-2003, journalistisk chefredaktør for Morgenavisen Jyllands-Posten 1994-2002, ledende redaktionschef på Morgenavisen Jyllands-Posten. 1992-1994 og undersøgende journalist og reporter på Morgenavisen Jyllands-Posten 1986-1991.



## Morten Hesseldahl

Direktør for DR Kultur fra februar 2010 med ansvar for drama, musik, litteratur og kunst, herunder også driften og udviklingen af Koncerthuset og DRs 10 orkestre og kor. Tidligere ansættelser: Forlagsredaktør på Gyldendal fra 1990, forlagschef og direktør på Høst & Søn og Hans Reitzels Forlag fra 1997, adm. direktør for Bonnier Forlagene fra 2002 og adm. direktør på Dagbladet Information fra 2007. Formand for Det Danske Filminstitut 2005-2009.



**Inger Bach**

Direktør i DR Danmark fra januar 2010 med ansvar for produktionen i DR Århus og i DRs 9 distrikter. Formand for Det programetiske råd i DR og medlem af Pressenævnet. Medlem af bestyrelsen for Danmarks Medie- og Journalisthøjskole. Tidligere ansættelser: Chef i DR siden 2006, fra 2007-2010 Divisionschef for DR Jylland, medarbejder og siden souschef for DR Syd i Aabenraa samt Kristeligt Dagblad og Venstrepressens Bureau.



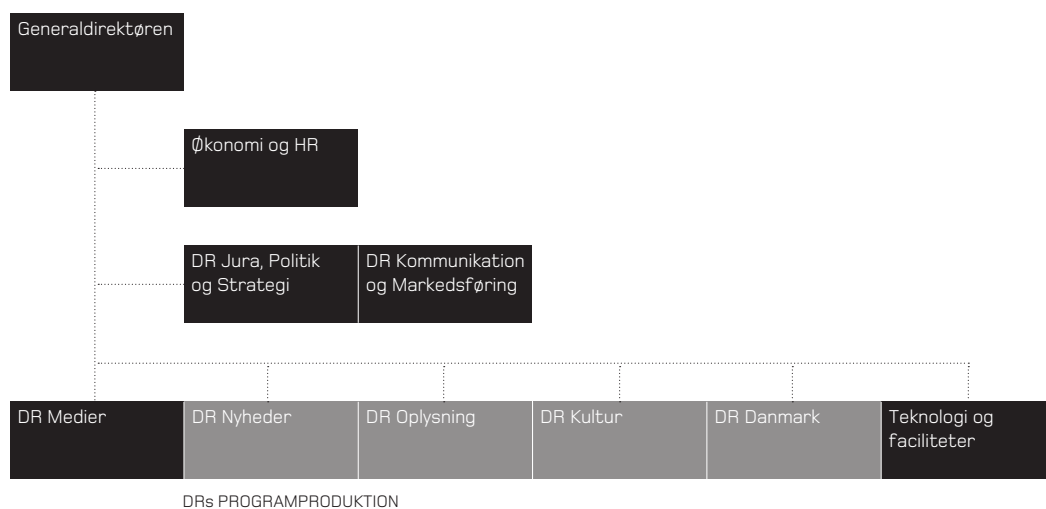
**Peter Andersen**

Teknisk direktør i DR fra januar 2007 med ansvar for DRs teknologi, herunder teknisk afvikling og distribution af kanaler og tjenester samt drift af DRs ejendomme og intern service. Tidligere ansættelser i Falck og Dansikring. Bestyrelsesposter: BSD (Broadcast Service Danmark) og Formand for grundejerforeningen "Ørestad Universitetskvarter".

# → DRs organisation



DRs nye organisationsstruktur og de nye direktørområder, der trådte i kraft 1. januar 2010.





---

dr.dk

