

Søren Risbjerg Thomsen

Professor emeritus ved Institut for Statskundskab, Aarhus Universitet

DR's exitprognoser ved KV13 og brugen af meningsmålinger og prognoser

Oversigt og konklusion

Det vigtigste formål med denne rapport er at give en videnskabelig vurdering af meningsmålinger og prognoser som strømpile for landsresultatet ved et Kommunalvalg. Baggrunden er den offentlige debat, som opstod efter det netop overståede kommunalvalg den 19. november 2013 (KV13), fordi en såkaldt "exitprognose" fra Epinion for DR tidligt på valgdagen gav et misvisende resultat. Med en exitprognose inddrager man ikke alene interviews med vælgere, der har stemt (som man gør i en exit poll) men også interviews fra før valgdagen. Exitprognosen fra DR kl. 14:50 indikerede, at Socialdemokratiet på landsplan stod til at få 22,7 pct. af stemmerne, mens det faktiske resultat viste sig at blive 29,5 pct. Målingen vurderes og sammenlignes med en række andre meningsmålinger og prognoser, men der tages ikke stilling til, hvorvidt målingen påvirkede vælgerne eller, hvorvidt det var etisk korrekt at offentliggøre den. Afsluttende undersøges og vurderes, hvordan exit polls kan anvendes i forbindelse med andre typer valg end kommunalvalg og i forbindelse med valgaftensprognoser.

Hovedkonklusionen angående den ikke tilfredsstillende exitprognose er, at der var rimelige videnskabelige argumenter for holdbarheden, samt af den usikkerhedsangivelse, som Epinion sendte sammen med prognosen til DR kl. 14:45. Dette kunne begrundes med, at der blev anvendt en metode, som havde givet et tilfredsstillende resultat ved en tidlig exitprognose ved folketingsvalget i 2011, hvor man inddrog interviews fra før valgdagen. Min forklaring på, at resultatet denne gang ikke var tilfredsstillende, er, at Epinion ikke var opmærksom på, at der kan være så store problemer med at anvende den samme metode ved et kommunalvalg som ved et folketingsvalg. Et vigtigt problem er, at vælgerne forud for et kommunalvalg tilsyneladende har vanskeligere ved at forestille sig, hvad de vil stemme, end de har forud for et folketingsvalg.

I den efterfølgende debat er Epinion blevet kritiseret for at operere med et for lille antal respondenter, samt for at overse det problem, at mange vælgere endnu ikke havde stemt, da målingen blev foretaget. Hertil kan siges, at et antal svarpersoner på 744 (efter vejning) ikke er specielt lille i forhold til det antal respondenter med oplyst partivalg, som normalt indgår i en meningsmåling. Endvidere er der erfaring for, at man med en passende vejningsprocedure kan kompensere for det forhold, at de vælgere, som endnu ikke har stemt, adskiller sig fra de vælgere, som har stemt.

Spørgsmålet er så, om Epinion burde have været mere opmærksom på problemet med at bruge interviews fra før valgdagen. Her til skal siges, at det ganske vist er kendt, at det normalt er vanskeligere at forudsige et kommunalvalg end et folketingsvalg med målinger fra før valgdagen, men meningsmålinger fra tidligere valg tydede ikke på, at der ville være så store kontraster mellem målinger foretaget meget få dage før kommunalvalget og exit-målinger på selve valgdagen. Det er derfor forståeligt, at Epinion gennemførte og tillod publicering af den omtalte tidlige exitprognose med den medfølgende usikkerhedsvurdering. Man kan sige, at det først er erfaringerne fra det netop overståede kommunalvalg som viser, at der kan opstå alvorlige problemer med at inkludere interviews fra før valgdagen. Det bør derfor frarådes, at man fremover ved kommunalvalg laver exitprognoser, baseret på interviews fra både før valgdagen og på selve valgdagen med vælgere som har stemt. Derimod ser metodisk forsvarlige exit polls, baseret udelukkende på interviews foretaget på valgdagen ikke ud til at give dårlige forudsigelser af valgresultatet.

Generelt bør det frarådes at anvende exitprognoser ved alle typer valg. Det gælder således i særlig grad både for kommunalvalg, for valg til Europa-Parlamentet og ved folkeafstemninger, at der generelt er for store kontraster mellem målinger fra før valgdagen og på selve valgdagen. Ved folketingsvalg har der normalt ikke været de store kontraster mellem målinger fra lige før valgdagen og exit polls fra selve valgdagen, men folketingsvalget i 1998 illustrerede, at man også ved et folketingsvalg kan komme ud for, at målingerne ændrer sig markant i de sidste dage op til valget.

Mine undersøgelser af meningsmålinger og exit polls ved forskellige typer valg og folkeafstemninger viser, at kvaliteten af Epinions målinger generelt er på niveau med andre anerkendte meningsmålingsinstitutter som Gallup og Megafon.

Som nævnt tages der ikke stilling til, om en måling på valgdagen påvirker vælgerne eller, om det er etisk korrekt at offentliggøre den. Fra et videnskabeligt synspunkt ser det imidlertid ikke ud til, at der er meget større fejlkilder ved en tidlig exit poll, end der er ved exit polls senere på valgdagen. En tidlig exit poll fra et anerkendt institut vil normalt være et godt bud på udfaldet af et valg. En exit poll med interviews fra valgdagen er endvidere et godt udgangspunkt for de valgaftensprognoser, der bygger på de løbende indkomne faktiske valgresultater.

En undersøgelse af fejlprocenter i DR's og TV2's valgaftensprognoser ved henholdsvis det seneste folketingsvalg i 2011 og de seneste Europa-Parlamentsvalg i 2009 viser, at der er behov for at forbedre stabiliteten i DR's valgaftensprognose ved et folketingsvalg samt for at forbedre både kvaliteten og stabiliteten i DR's valgaftensprognose ved et Europa-Parlamentsvalg. Med valgaftensprognoser ved kommunalvalg kunne man endvidere formentlig på et tidligere tidspunkt udtale sig med større sikkerhed både om landsresultatet og om udfaldet i de enkelte kommuner.

I det følgende anføres den detaljerede argumentation for de ovenstående konklusioner.

Meningsmålinger og prognoser ved KV13

Tabel 1 viser det faktiske landsresultat sammen med samtlige publicerede meningsmålinger og prognoser for landsresultatet ved kommunalvalget den 19. november 2013.

Tabel 1. Landsresultatet samt meningsmålinger og prognoser ved KV13

Måling	Bragt	Indsamlet	SD	RV	KF	SF	LA	DF	V	EL	Øvr	I alt	N	Afv.	Forv
Faktisk KV13/KMD	20/11	19/11	29.5	4.8	8.5	5.6	2.9	10.1	26.7	6.9	5.0	100.0			
Meningsmålinger															
Voxmeter/Ritzau	9/11	31/10-7/11	30.4	4.5	7.7	7.6	3.0	5.6	30.2	6.9	4.1	100.0	984	6.5	3.3
Epinion/DR	13/11	8-12/11	23.9	6.5	7.0	5.5	4.3	13.6	24.8	9.3	5.1	100.0	1056	9.1	3.1
Gallup/Berl.T.	19/11	15-18/11	27.6	4.3	8.3	5.1	3.7	12.4	25.7	7.5	4.7	99.3	2455	4.1	2.1
Modelprognose															
SRT/Altinget.dk	13/11	7/10-12/11	27.8	6.1	5.5	6.7	3.0	12.8	27.1	7.2	3.8	100.0	4475	5.9	1.5
Exitprognoser															
		Fra 16/11													
Epinion/DR	14:50	til 14:21	22.7	6.3	7.0	6.6	3.0	11.7	26.7	8.5	7.6	100.1	744	8.4	3.7
Epinion/DR	18:50	til 18:27	25.3	5.9	7.1	6.6	2.8	11.0	26.6	8.3	6.4	100.0	918	5.8	3.4
Epinion/DR	19:50	til 19:27	25.3	5.9	7.0	6.5	2.7	11.2	27.0	8.1	6.4	100.1	970	6.0	3.3

Note. N er antal respondenter med oplyst partivalg. Afv. er afvigelsesprocenten i forhold til det faktiske landsresultat målt ved, hvor mange pct. der skal flyttes i den enkelte måling for at få valgresultatet. Forv. er den forventede afvigelsesprocent i en simpel tilfældig stikprøve af valgresultatet med N vælgere.

De tre meningsmålinger i tabel 1 fra Voxmeter, Epinion og Gallup blev gennemført forud for valget, ved at man spurgte vælgerne om, hvad de ville stemme ved et kommunalvalg. Modelprognosen i tabel 1 blev udført af denne rapport forfatter uden at spørge vælgerne om, hvad de vil stemme ved kommunalvalget, men i stedet ud fra en model for, hvordan stemmeintention ved et folketingsvalg smitter af på kommunalvalget. Begrebet exitprognose er formuleret af Epinion og betegner en måling, som inddrager både interviews fra før valgdagen samt interviews på valgdagen efter svarpersonen har stemt, og der blev på valgdagen publiceret de tre exitprognoser, vist i tabel 1. Der blev ved KV13 ikke publiceret nogen exit poll, hvilket er den gængse betegnelse for en måling som alene inddrager vælgere, som har stemt.¹

Et mål for, hvor meget en given måling adskiller sig fra det faktiske valgresultat, er afvigelsesprocenten, også kaldet fejlprocenten, som angiver, hvor mange procent der skal flyttes i målingen for at få valgresultatet.² Den vil blive omtalt som afvigelsesprocenten, når der er tale om en meningsmåling, som ikke er en egentlig prognose, men ellers mest omtalt som fejlprocenten. Afvigelsesprocenten er anført i næstsidsste kolonne i tabel 1, og den viser for eksempel en afvigelse af Voxmeter-målingen fra det endelige faktiske landsresultat på 6,5 pct. Man skal altså tage de 6,5 pct. og opdele dem i mindre portioner, som så hver for sig skal trækkes fra et parti og lægges til et andet i målingen for at få det faktiske landsresultat. Den normale tendens ved alle typer valg er, at afvigelsesprocenten bliver mindre, jo nærmere man kommer valgdagen, efterhånden som vælgerne beslutter sig for, hvad de faktisk vil stemme. Det passer også godt med, at målingen fra Gallup indsamlet fra den 15. til den 18. november med en afvigelsesprocent på 4,1 pct. kom tættere på landsresultatet end de to øvrige meningsmålinger, som lå længere tilbage i tiden. Til gengæld er det problematisk, at Epinion meningsmålingen, som kom efter Voxmeter-målingen, havde en højere

afvigelsesprocent på 9,1 pct. I meningsmålingen fra Epinion var det især tilslutningen til Socialdemokratiet, der blev undervurderet i forhold til landsresultatet, hvilket også gjorde sig gældende i den senere exitprognose.

Sammenligning med forventede afvigelser

Udover afstanden til valget kan en højere afvigelsesprocent skyldes egentlige fejl i målingen, som kan forklares med forskellige fejlkilder så som skævt udvalg, systematisk frafald af respondenter, forkert spørgemetode og manglende evne eller vilje hos respondenterne til at svare korrekt.³ Effekten af disse fejlkilder bliver ofte med stor succes modvirket af det enkelte institut ved en avanceret procedure, som blandt andet indebærer vejning af de afgivne besvarelser efter særlige kriterier, og som delvis betragtes som forretningshemmeligheder. Målet er at fjerne effekten af alle fejlkilderne, således at den endelige måling kan betragtes som en repræsentativ simpel tilfældig stikprøve af den valgte population. Man ser derfor ofte, at institutterne opgiver en fejlmargen, der svarer til fejlmargenen i en simpel tilfældig stikprøve.

I tabel 1 er den forventede afvigelsesprocent beregnet ud fra den antagelse, at den enkelte måling er en simpel tilfældig stikprøve af valgresultatet.⁴ Den er altså beregnet ud fra, at der alene er tilfældige afvigelser i forhold til valgresultatet, og den teoretisk forventede fejlprocent er mindre, jo større stikprøven er. Til gengæld vil effekten af systematiske afvigelser blive tydeligere, jo større stikprøven er. En større afvigelsesprocent end teoretisk forventet kan derfor skyldes en stor stikprøve i kombination med systematiske afvigelser fra valgresultatet enten fordi, der er et stykke tid til, at valget skal afholdes, eller fordi effekten af de før nævnte fejlkilder ikke er blevet opvejet. I forhold til offentligheden er sammenligningen med den teoretisk forventede afvigelse af mindre interesse, da det er afvigelsen i sig selv som har interesse, men fra en forskningsmæssig synsvinkel er sammenligningen af stor betydning, når man skal forklare systematiske afvigelser fra valgresultatet. Det skal således bemærkes, at selvom meningsmålingen fra Gallup fra kort tid før valgdagen havde en lav fejlprocent, var den forventede fejlprocent endnu lavere, hvilket tyder på at der var systematiske afvigelser fra valgresultatet, også i Gallup-målingen.

Sammenlignet med folketingsvalg, er det bemærkelsesværdigt, at så få landsdækkende meningsmålinger bliver publiceret ved kommunalvalgene⁵. Det er forståeligt, at der er større interesse for landsresultatet ved et folketingsvalg, der jo stort set bestemmer folketingets sammensætning efter partier. Men selvom det ved et kommunalvalg er resultaterne i de enkelte kommuner, der tæller, er landsresultatet ved et kommunalvalg også af stor offentlig interesse, da det siger noget om de landspolitiske ændringer, siden der sidst var kommunalvalg.

En medvirkende forklaring til det færre antal landsdækkende meningsmålinger ved kommunalvalgene er formentlig, at det over flere valg har vist sig vanskeligere at gennemføre sikre meningsmålinger, som kommer tæt på at forudsige selve valgresultatet ved kommunalvalg. Dette er i modsætning til, hvad der gælder ved folketingsvalg, hvor meningsmålinger forud for valgdagen ofte kommer ganske tæt på valgresultatet.

Kan meningsmålinger bruges som prognoser?

Meningsmålingsinstitutterne hævder ofte med nogen ret, at deres meningsmålinger ikke er egentlige prognoser for valgudfaldet, men stemningsbilleder for, hvordan man ville stemme i den periode, hvor man foretager interviews. Problemet er så, at samtidigt indsamlede meningsmålinger ofte giver ret så forskellige resultater. Ifølge tabel 1 havde de tre meningsmålinger ikke overlappende indsamlingsperioder, men det er dog tvivlsomt, at de i stort omfang skulle afspejle faktiske politiske holdningsændringer i perioden op til valget. Op til et folketingsvalg kan man bedre antage, at vælgerne skifter holdning i løbet af valgkampen, mens det for eksempel er vanskeligere at forestille sig, at den lokalpolitiske tilbøjelighed til at stemme på Dansk Folkeparti skulle stige fra de 5,6 pct. i Voxmeter-målingen to uger før valget til 10,1 pct. ved selve valget.⁶ På baggrund af erfaringerne fra tidligere kommunalvalg er det en mere sandsynlig forklaring, at institutterne har svært ved at kompensere for den fejlkilde, at mange vælgere har svært ved at forestille sig, hvordan de vil stemme ved kommunalvalget, før de står i stemmeboksen og ser de opstillede kandidater. De er derfor ofte tilbøjelige til at svare, som om man spurgte dem om, hvad de ville stemme ved et folketingsvalg.

Den viste modelprognose i tabel 1 prøver at kompensere for vælgerens manglende forestilling om, hvordan de vil stemme ved et kommunalvalg, ved ikke at bygge på spørgsmål til vælgerne om hvordan de vil stemme ved selve kommunalvalget. Man kan sige, at modellen så at sige regner ud, hvad vælgerne vil beslutte sig for, før beslutningen er taget. Prognosen for kommunalvalsresultatet beregnes ud fra en matematisk model for, hvordan stemmeintentionen ved et folketingsvalg (målt som et gennemsnit af flere landspolitiske meningsmålinger) smitter af på kommunalvalget. Modellen er dynamisk og tager højde for, at visse partier generelt har en højere eller lavere tilslutning ved lokalvalg end ved nationale valg.⁷ Modelprognosen havde ved de to seneste tidligere kommunalvalg givet mindre afvigelsesprocenter end alle meningsmålingerne forud for valgdagen.⁸ Modelprognosen, havde denne gang en fejlprocent på 5,9, hvilket var bedre end de to meningsmålinger fra prognosens indsamlingsperiode, men dårligere end Gallup meningsmålingen, der var indsamlet i løbet af de fire dage før valgdagen. Modelprognosen undervurderede især tilslutningen til Konservative.⁹ Modelprognosens generelle styrke i forhold til meningsmålingerne kan tages som endnu et argument for, at det er vanskeligt at gennemføre meningsmålinger før kommunalvalget, som kommer tæt på at forudsige selve valgresultatet.

Exitprognoserne

Som vist i tabel 1 var det kun Epinion, der udarbejdede prognoser på selve valgdagen i form af exitprognoser, der som nævnt både inkluderer interviews fra før valgdagen og interviews med vælgere, som har stemt. Det var især den tidlige exitprognose, offentliggjort af DR kl. 14:50, der havde en høj fejlprocent på 8,4 pct., og som nævnt stærkt undervurderede tilslutning til Socialdemokratiet. Målingen er blevet kritiseret for et relativt lavt antal svarpersoner på 744, men det er ikke specielt lavt i forhold til gængse meningsmålinger, da der er tale om antal svarpersoner med oplyst partivalg¹⁰. Problemet er snarere, at der er tale om en stor afvigelse i forhold til den teoretisk forventede på 3,7 pct.

Det er senere kommet frem, at antallet af respondenter var langt større, mere præcist 7.726 svarpersoner med oplyst partivalg, men mange af disse var fra få særligt udvalgte kommuner, og deres antal var derfor vejet kraftigt ned. Det er også oplyst for mig, at interviews fra før valgdagen var vejet kraftigt ned, samt at det vejede antal interviews med vælgere, som havde stemt, var 160 (heraf dog kun 147 med oplyst partivalg). Som nævnt er det almindelig praksis, at man oplyser usikkerhedsmargenen, som om der er tale om en simpel tilfældig stikprøve, selvom der er tale om vejede tal. Epinion oplyste i den email, der blev sendt ud til DR's journalister kl. 14:45 sammen med prognosen, at der var tale om en stikprøve på 744 med en usikkerhed på plus eller minus 3,6 pct. Dette svarer præcist til den konventionelle maksimale fejlmargen i en simpel tilfældig stikprøve på 744 svarpersoner, og er derfor helt i overensstemmelse med gængs praksis.¹¹ Problemet er bare, at den største afvigelse, som var for Socialdemokratiets forudsagte andel, var på 6,8 pct. Fejlprocenten for alle partier under ét var som nævnt 8,4 pct., hvilket var mere end dobbelt så stor som teoretisk forventet.

I de følgende to exitprognoser, offentliggjort henholdsvis kl. 18:50 og 19:50 med henholdsvis 918 og 970 svarpersoner efter vejning, faldt fejlprocenten markant til henholdsvis 5,8 og 6,0 pct., men der var stadig tale om fejlprocenter, som var knap dobbelt så store som forventet.

Da de nævnte for store afvigelser i alle tre exitprognoser ikke kan forklares med afstanden til valget, rettes opmærksomheden mod, hvilke andre fejlkilder, som Epinion burde have været opmærksom på. Der ses først på, om Epinion ud fra erfaringer ved tidligere valg burde have afholdt sig fra at lave en tidlig exitprognose. Dernæst ses på, om der kunne være særlige grunde til, at der på trods af ellers gode erfaringer kunne være problemer med at gennemføre en tidlig exitprognose ved et kommunalvalg.

Erfaringerne var begrænsede, men Epinion kunne dog støtte sig til erfaringen fra sidste folketingsvalg den 15. september 2011, hvor man for DR for første gang lavede en exitprognose, publiceret kl. 17:05, som primært bestod af interviews fra dagen før, samt interviews med vælgere, som havde stemt på valgdagen.¹² Exitprognosen var vellykket i den forstand, at fejlprocenten kun var på 3,0 pct. God en time senere, kl. 18:15, publicerede DR en egentlig Epinion exit poll (dvs. en prognose baseret alene på interviews med vælgere som havde stemt), der igen havde en fejlprocent på 3,0 pct., hvilket altså ikke var bedre end den tidligere exitprognose. Der var altså ikke noget som indikerede, at det var meget mere problematisk at lave en exitprognose end en exit poll. I øvrigt havde Epinions exitprognoser og exit polls på valgdagen en anelse lavere fejlprocenter end de omtrent samtidige exit polls fra Megafon for TV2.¹³

Erfaringen hos Epinion (der dengang hed Capacent) med exit polls ved det forrige kommunalvalg den 17. november 2009, både med en meningsmåling og med flere exit polls var også ganske gode. Meningsmålingen gennemført 10.-12. november 2009 havde den mindste fejlprocent på 4,9 pct. af alle fire meningsmålinger, men var ganske vist også den seneste af de fire institutters meningsmålinger. Erfaringen med exit polls var endda særdeles gode med en fejlprocent på 2,8 pct. i den tidligste måling fra kl. 18:30 og derefter med faldende fejlprocent i senere exit polls.

Alt i alt kan man sige, at Epinions præstationer ved de senest foregående valg indikerede, at deres metode til henholdsvis exitprognoser og exit polls ikke vil give afgørende forskellige resultater, og deres metode til exit polls så ud til at give glimrende resultater.¹⁴ Der var heller ikke publiceret videnskabelige artikler som godtgjorde, at der kunne være særlige vanskeligheder med at anvende exitprognoser ved et kommunalvalg. Det er derfor forståeligt, hvis hverken Epinion selv eller deres eksterne samarbejdspartner DR havde de helt store betænkeligheder ved kvaliteten af en tidlig exitprognose op til kommunalvalget.

Læren ved KV13

I bagklogskabens klare lys kan man nævne, at man strengt taget ikke kunne være sikker på, at den metode til exitprognose, som man med udmærket resultat havde anvendt ved det seneste folketingsvalg, også egnede sig til at foretage en exitprognose ved et kommunalvalg. For det første havde man ikke tidligere lave en exitprognose som lå så tidligt på valgdagen. For det andet kunne det være en bekymring, at det ser ud til at være betydeligt vanskeligere at anvende meningsmålinger fra før valgdagen til at forudsige landsresultatet ved et kommunalvalg end ved et folketingsvalg. Men med de gode resultater fra de tidligere valg kunne det se ud som om, at disse problemer var mindre alvorlige, end de viste sig at være.

En forklaring på de gode exit polls ved det tidligere kommunalvalg kunne være, at man ved at interviewe vælgere, som har stemt, ikke støder ind i det problem, at vælgere, som ikke har stemt endnu, har vanskeligere ved at forstille sig, hvad de vil stemme ved et kommunalvalg, end ved et folketingsvalg. Dette kunne undersøges, hvis man ved dette kommunalvalg også havde gennemført rene exit polls alene med vælgere, som havde stemt. Det er desværre ikke tilfældet, men jeg har fået adgang til Epinions data med tilhørende vægte, og som vist i tabel 2 simuleret "exit polls" ved at opgøre resultatet for det udsnit af vælgere i hver af de tre exitprognoser, som havde stemt før de blev interviewet.

Tabel 2. Exitprognoser og simulerede "exit polls" med Epinions data

Måling	Bragt	Indsamlet	SD	RV	KF	SF	LA	DF	V	EL	Øvr	I alt	N	Afv.	Forv
Faktisk KV13/KMD	20/11	19/11	29.5	4.8	8.5	5.6	2.9	10.1	26.7	6.9	5.0	100.0			
Exitprognoser		Fra 16/11													
Epinion/DR	14:50	til 14:21	22.7	6.3	7.0	6.6	3.0	11.7	26.7	8.5	7.6	100.1	744	8.4	3.7
Epinion/DR	18:50	til 18:27	25.3	5.9	7.1	6.6	2.8	11.0	26.6	8.3	6.4	100.0	918	5.8	3.4
Epinion/DR	19:50	til 19:27	25.3	5.9	7.0	6.5	2.7	11.2	27.0	8.1	6.4	100.1	970	6.0	3.3
"Exit polls"		19/11													
Epinion/SRT	Nej	til 14:21	26.1	3.5	4.8	5.6	3.0	14.9	27.6	7.8	6.8	100.1	147	8.5	8.4
Epinion/SRT	Nej	til 18:27	28.5	4.2	6.4	5.9	1.9	12.7	28.4	7.2	4.8	100.0	340	4.9	5.5
Epinion/SRT	Nej	til 19:27	27.9	4.4	6.2	5.7	1.8	13.0	29.5	6.7	4.8	100.0	404	5.8	5.1

Note. "Exit polls" er beregnet efter valget af denne rapport forfatter med Epinions data og vægte.

Nu ville man aldrig gennemføre exit polls med så få respondenter, men kvaliteten af de tre "exit polls" kan vurderes ved at sammenligne de faktiske fejlprocenter med de teoretisk forventede ud fra målingernes stikprøvestørrelser. De forventede fejlprocenter er naturligt nok noget mindre i

exitprognoserne end i de mindre "exit polls", men det er bemærkelsesværdigt, at fejlprocenterne er omtrent uændrede, selvom jeg har fjernet alle de respondenter, som ikke har stemt på interviewtidspunktet. Den midterste "exit poll" frem til kl. 18:27 har endda en noget mindre fejlprocent på 4,9 pct. end den tilsvarende publicerede exitprognose med en fejlprocent på 5,8 pct. Det er helt åbenlyst, at de vælgere, som endnu ikke har stemt, slet ikke har bidraget til at gøre prognoserne bedre. Til gengæld er de faktiske fejlprocenter omtrent som forventet i de tre "exit polls", hvilket tyder på, at effekten af systematiske fejl er fjernet, og der kun er de tilfældige fejl tilbage, som kan forklares med de små stikprøvestørrelser. Dette styrker i høj grad den forklaring, som siger, at det giver problemer at inddrage vælgere, som endnu ikke har stemt. Det er dog ingen garanti for, at alle problemerne er løst, da systematiske fejl som nævnt bliver tydeligere med større og mere realistiske stikprøvestørrelser.

Det er dog værd at bemærke, at det ikke ser ud til, at de tidlige målinger har større fejl end forventet. Dette kunne tyde på, at der ikke behøver at være særlige problemer med tidlige exit polls, hvis der foretages den rette vejning. Det er også den erfaring, man har gjort sig med tidlige exit polls ved andre typer valg.

Det forhold, at man nu efterfølgende kan finde en forklaring på de utilfredsstillende exitprognoser, betyder ikke, at man burde have forudset det. Man kan snarere sige, at erfaringerne fra det netop overståede kommunalvalg har gjort os klogere på, hvordan man fremover skal lave prognoser på valgdagen, netop som egentlige exit polls alene med vælgere som har stemt.

Meningsmålinger vs. exit polls ved Kommunalvalg

I tabel 3 gives en oversigt over meningsmålingernes egnethed til at forudsige udfaldet af kommunalvalg sammenlignet med exit målingerne. Det fremgår, at meningsmålinger fra før valget ved de seneste tre kommunalvalg med en afvigelsesprocent på gennemsnitligt 6,0 var dårligere til at forudsige landsresultatet ved kommunalvalgene, end de tre exit polls i 2009, der havde en gennemsnitlig fejlprocent på 2,6 pct.

Derimod klarede de tre exitprognoser sig som bekendt ikke bedre end meningsmålingerne med at forudsige valgresultatet. For meningsmålingerne er der en tendens til, at forudsigelsen er bedre, jo tættere målingen ligger på valgdagen, men det gælder ikke uden undtagelser. Meningsmålinger inden for en uges tid før valgdagen har dog kun en afvigelse på 4-5 pct. fra valgresultatet.

Dette kunne derfor være en rimelig forventning, at exitprognoserne ikke ville blive så misvisende, som de faktisk blev. Dette kunne tyde på særlig dårlig repræsentativitet i de interviews fra før valgdagen, der blev inkluderet i Epinions exitprognose, hvilket bør undersøges nærmere af Epinion.

I 2009 var den sene exit poll fra kl. 19:58 med en fejlprocent på 2,5 pct. ikke meget dårligere end den tidlige exit poll fra kl. 18:30. Dette kunne tyde på, at Epinions metode kunne kompensere for, at forskellige typer af vælgere stemmer på forskellige tider i løbet af valgdagen.

Tabel 3. Afvigelsesprocenter ved meningsmålinger og exit målinger ved kommunalvalg

KV, seneste meningsm.	Catinét/ Voxmeter	Capacent /Epinion	Gallup	Greens	Ramb.	Gens.	Model SRT
15/11 2005			8-14/11 5.1	3/11 4.3	1-9/11 6.7	5.4	oktober 3.9
17/11 2009		10-12/11 4.9	21-27/10 6.2	2-4/11 6.1	5-8/10 5.4	5.7	oktober 3.9
19/11 2013	31/10-7/11 6.5	8-12/11 9.1	15-18/11 4.1			6.6	7/10-12/11 5.9
Gensn.	6.5	7.0	5.1	5.2	6.1	6.0	4.6

KV, exit polls/progn.	Kl.	Capacent /Epinion
2009	18:30	2.8
2009	19:30	2.6
2009	19:58	2.5
19/11 2013	Fra 16/11 til 14:21	8.4
19/11 2013	til 18:27	5.8
19/11 2013	til 19:27	6.0
Gns. 2009		2.6
Gns. 2013		6.7

Note. Indsamlingsperiode med lille skrift. Exitprognoser med fed skrift. Publicering - Catinet/Voxmeter:Ritzau, Capacent/Epinion: DR, Gallup: Berl.T., Greens: Børsen, Rambøl:Jyll.P, SRT-Model: Mandag Morgen (2009), Altinget.dk (2013).

Selvom de tre exitprognoser i 2013 havde store fejlprocenter, havde de to seneste exitprognoser noget mindre fejlprocenter end den meget kritiserede exitprognose, publiceret kl 14:50, med en fejlprocent på 8,4 pct. Som analysen oven for af dem, som havde stemt, viste, skyldes den større fejlprocent i den tidlige exitprognose formentlig i højere grad, at andelen af vælgere, som havde stemt før valgdagen, var større, snarere end det skyldes at målingen lå tidligt.

Meningsmålinger vs. exit polls ved folketingsvalg

Tabel 4 giver en oversigt over de seneste meningsmålingernes egnethed til at forudsige udfaldet af folketingsvalgene siden 1990 sammenlignet med exit målinger. Det fremgår her, at de seneste meningsmålinger før valgdagen for det meste ikke var meget dårligere til at forudsige resultatet, end exit målingerne. For alle meningsmålingerne var den gennemsnitlige procentafvigelse på 4,0 pct., mens den gennemsnitlige fejlprocent for exit målingerne var 3,2 pct.

Nu er gennemsnittet for exit målingerne noget påvirket af, at der medtages to exitprognoser fra AIM fra 1990erne samt tre Zapera on-line exit polls fra før Internettet var så udbredt som i dag. Ses der bort fra exit målingerne fra AIM og Zapera er gennemsnittet af fejlprocenterne for de tilbageværende exit polls på 2,8 pct., hvilket er noget bedre end den førnævnte gennemsnitlige afvigelsesprocent på 4,0 for meningsmålingerne. Man kan dog også foretage en kvalitetsvejning af meningsmålingerne, som det gøre med SRT's kvalitetsvejede gennemsnit, hvilket kun giver en gennemsnitlig afvigelsesprocent for meningsmålingerne på 3,0 pct.

Tabel 4. Afvigelsesprocenter ved meningsmålinger og exit målinger ved folketingsvalg

FV, seneste meningsm.	Catinét /Voxm.	Capac./Epinion	Gallup	GFK	Greens	Megaf.	PLS/Ramb.	Sentio Norstat	Sonar	Vilstr./Synov.	Gens.	Snit SRT	Berl. gens.
1990			2.8	4.7	3.3				4.8	5.4	4.2	3.3	
1994			3.2	3.1	5.0				5.2	4.6	4.2	2.1	
1998	6.6		6.1	4.2	8.5				7.8	8.2	6.9	6.1	
2001		2.9	3.2	4.6	3.4	3.2	4.7		2.5	3.9	3.6	3.3	
2005		3.6	2.5	2.9		2.3	2.9	4.0		1.8	2.9	2.1	
2007		1.8	2.2	2.2		2.7	1.2	2.7	3.3	3.5	2.5	1.1	
2011		3.4	3.1	2.4		4.0	3.5	4.6	4.0		3.6	3.2	2.9
Gens. 1990-2011	6.6	2.9	2.6	3.3	4.2	4.2	2.7	4.0	3.7	5.1	4.6	4.0	3.0
Gens. 2005-2011		2.9	2.6	2.5		3.0	2.5	3.8	3.7		2.7	3.0	2.1

FV, exit polls/progn.	Kl.	AIM	Capac./Epinion	Gallup	Megaf.	Zapera/YouGov	Gens.
1994		2.8		1.7			
1998		4.2		2.9			
2001	20:05				3.3		
2001	20:20			3.6			
2001	20:22					4.7	
2005	20:15		1.9		1.7		
2005	20:26					5.1	
2007	20:05		2.6				
2007	20:10				1.9		
2007	20:20					4.2	
2011	17:05		3.0				
2011	18:00				3.4		
2011	18:15		3.0				
2011	19:00		3.0		3.4		
2011	19:55		3.0				
2011	20:35				3.6		
Gensn.		3.5	2.8	2.7	2.9	4.7	3.2

Note. Exitprognoser med fed skrift. Publicering – AIM: TV2, Catinet/Voxmeter: Ritzau, Capacent/Epinion: DR, Gallup: Berl.T./DR, GFK: B.T., Greens: Børsen, Megafon: TV2/Politiken, Sonar: Jyll.P., PLS/Rambøll: Jyll.P., Vilstrup/Synovate: Politiken, SRT-snit: Altinget.dk.

Forklaringen på, at de seneste meningsmålinger forud for et folketingsvalg for det meste er næsten lige så gode som exit polls til at forudsige valgresultatet, hvilket som vist ikke gælder ved kommunevalg, er formentlig, at vælgerne bedre kan forestille sig i god tid, hvordan de vil stemme ved et folketingsvalg. Der kan dog specielt ved folketingsvalg i sidste øjeblik komme et stemningsskred i befolkningen, som det skete ved 1998-valget, hvor det – mod de fleste forudsigelser – lykkedes den S-ledede regering at få et flertal af vælgerne bag sig. Vi ser da også, at den gennemsnitlige afvigelse i de seneste meningsmålinger var 6,9 pct., mens Gallups enlige exit-poll, som var foretaget efter stemningsskiftet, kun havde en fejl på 2,9 pct. Denne erfaring kan være et selvstændigt argument for at få foretaget en exit poll på valgdagen, hvis man vil undgå at udbasunere en forkert prognose.

Noget andet er så, at det kan have stor interesse for vælgere, politikere og medier at følge udviklingen i partiernes tilslutning i løbet af valgkampen. Vi så da også, at der ved de senere folketingsvalg i løbet af valgkampen blev gennemført et meget stort antal meningsmålinger.

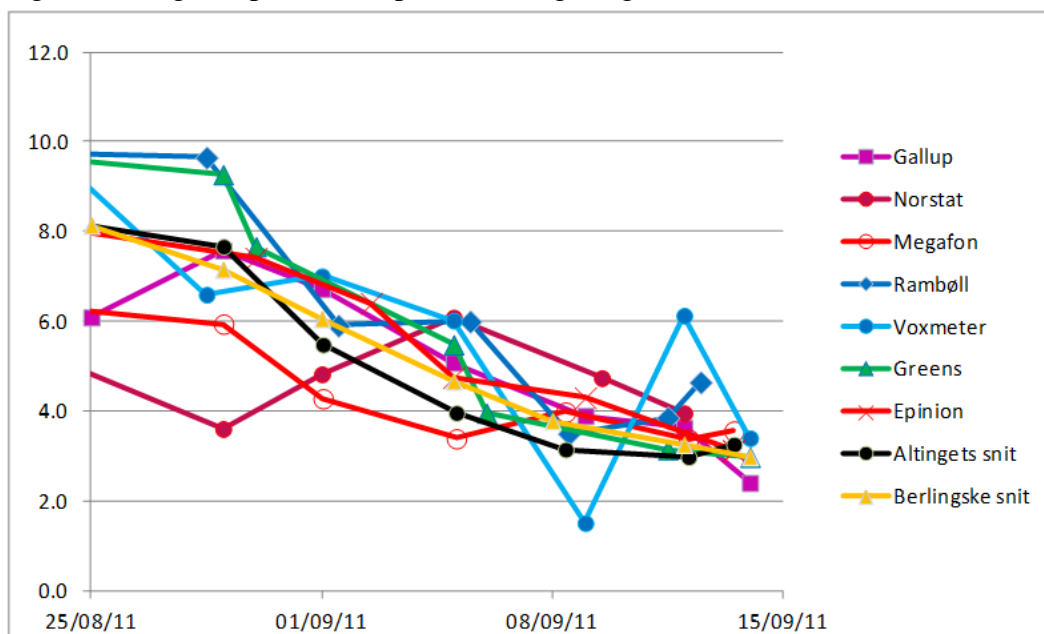
Meningsmålinger i løbet af valgkampen før et folketingsvalg

En kvalitetsvurdering af meningsmålingerne i løbet af valgkampen op til et folketingsvalg kan være vanskelig, da man ikke kan forlange, at målingerne skal komme tæt på det endelige resultat, og ethvert institut kan påberåbe sig, at netop deres måling viser partiernes øjeblikkelige tilslutning blandt de vælgere, som har besluttet sig for hvad de vil stemme. De kan dog ikke alle have ret i den påstand, og det må være en rimelig forventning, at målingerne komme tættere på det endelige resultat, jo nærmere man kommer valgdagen.

Der er dog noget der tyder på, at institutterne gør sig ekstra umage med den seneste måling før valgdagen, som de ved, at de bliver bedømt på. Det kan for eksempel være med en større eller en specielt udtaget stikprøve til den seneste måling. Det ville i så fald vise sig ved, at den seneste meningsmåling har markant mindre fejlprocent end de øvrige målinger tidligere i valgkampen.

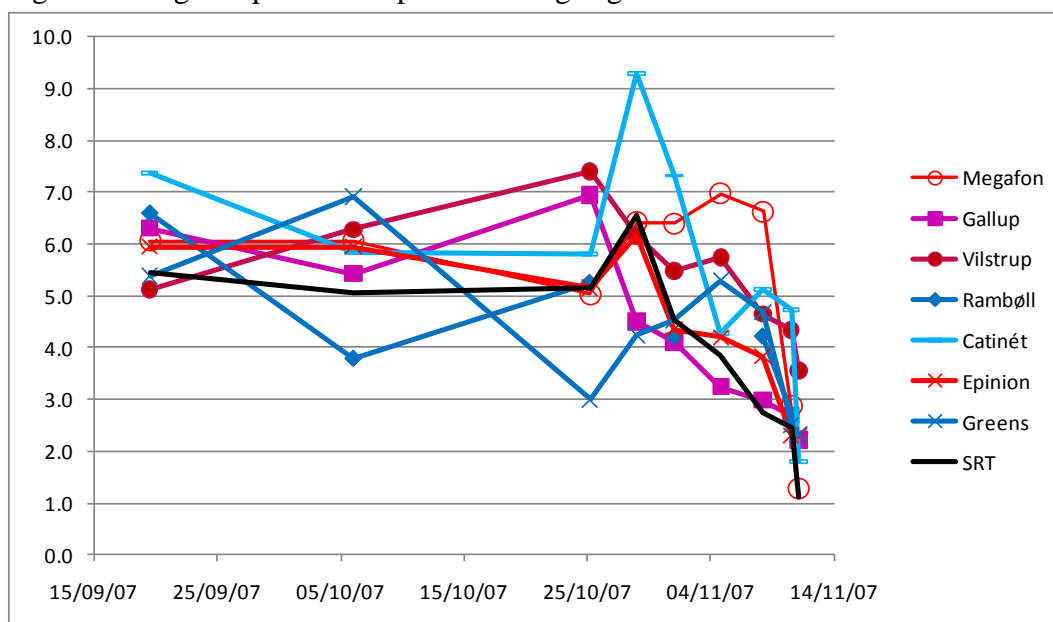
Figur 1 viser de enkelte institutters afvigelser fra det endelige valgresultat i 2011 i løbet af valgkampen.¹⁵ Men ser jævnt faldende afvigelsesprocenter over tid således, at de fleste afvigelser lå fra at være i intervallet 6-10 pct. ved valgets udskrivelse, 4-6 pct. midt i valgkampen og 2-4 pct. tæt på valget. Den jævne udvikling tyder ikke på, at den seneste måling skulle være meget mere ambitiøs end de tidligere målinger.

Figur 1. Afvigelsesprocenter op til folketingsvalget i 2011



Det gælder i højere grad for udviklingen i afvigelsesprocenterne op til folketingsvalget i 2007, vist i figur 2, at der er en markant lavere afvigelse ved de seneste meningsmålinger. Det kan naturligvis også skyldes et reelt stemningsskift i de sidste dage af valgkampen, men det er alligevel påfaldende, at afvigelserne varierede fra 3 til 7 pct. en uges tid før valget.

Figur 2. Afvigelsesprocenter op til folketingsalget i 2007



Hvis man ønsker at få et realistisk bud på udviklingen under valgkampen fra et bestemt institut, må det under alle omstændigheder være et vigtigt krav, at alle målinger foretages med høj ambition gennem hele valgkampen. Der er ellers ikke noget som tyder på, at Epinion skulle have forsynet sig mod dette princip, da instituttet i begge valgkampe havde en jævn udvikling i afvigelserne, som ikke adskilte sig meget fra udviklingen i gennemsnittet af alle meningsmålingerne.

De månedlige landspolitiske meningsmålinger

Altinget.dk publicerer hver måned et kvalitetsvejret gennemsnit af mediernes meningsmålinger, hvis der var folketingsvalg, udarbejdet af denne rapportens forfatter ved hjælp af denne samme metode til beregning af det førnævnte gennemsnit, som blev anvendt i løbet af valgkampen.¹⁶ Gennemsnittet udmærker sig ved at være mere stabilt end de enkelte målinger, samtidig med at det siden 1990, som vist i tabel 4, har ligget lige så tæt på valgresultatet som de bedste meningsmålinger.

Tabel 4 viser også, at den seneste meningsmåling før folketingsvalget fra Gallup, Megafon og Epinion gennemsnitligt over de tre seneste folketingsvalg har ligget bedst med en gennemsnitlig afvigelse fra 2,5 til 2,6 pct. Epinion har i de seneste måneder haft den højeste kvalitetsvægt i det kvalitetsvejede gennemsnit, så de misvisende Epinion målinger forud for kommunalvalget i november kan ikke forklares som et aktuelt generelt problem ved Epinions målinger.

Meningsmålinger vs. exit polls ved andre typer valg

Som det er fremgået, er der større afvigelser mellem meningsmålinger og det faktiske resultat ved kommunalvalg end ved folketingsvalg. Formentlig fordi vælgerne bedre kan forestille sig i god tid, hvad de vil stemme ved et folketingsvalg. Spørgsmålet er, om vælgerne også har vanskeligt ved at forestille sig i god tid, hvad de vil stemme ved et Europa-Parlamentsvalg og ved folkeafstemninger.

Seneste meningsmålinger op til Europa-Parlamentsvalgene i 2004 og 2009 viser relativt store afvigelser i tabel 5, som gennemsnitligt var på 7,6 og 9,9 pct., hvilket er lidt større end ved de seneste kommunalvalg.

Ved de seneste folkeafstemninger (tabel 6) var der ret store afvigelser i 1998 på gennemsnitligt 7,7 pct. (Ja/Nej om Amsterdamtraktaten) og i 2009 på gennemsnitligt 8,6 pct. (Ja/Nej om ændring af tronfølgeloven). Specielt var der meget store afvigelser fra den faktiske valgdeltagelse på gennemsnitligt 21,5 pct. Derimod var der kun mindre afvigelser ved folkeafstemningen i 2000 (Ja/Nej til Euroen) på gennemsnitligt 2,8 pct.

Konklusionen må være, at det kan være usikkert at lide på meningsmålinger fra før valgdagen både ved Europa-Parlamentsvalg og ved folkeafstemninger. Derimod viser tabel 5 og 6 at exit polls ved begge typer valg gennemgående har relativt små procentafvigelser, når det gælder om at forudsige partitilslutningen ved Europavalg eller Ja/Nej andele ved folkeafstemninger.¹⁷ Valgdeltagelsen kan have stor betydning ved folkeafstemninger, men er notorisk svær at forudsige ud fra vælgerinterviews. I praksis ses ved folkeafstemninger i forbindelse med exit polls på indberetninger til Ritzau om valgdeltagelsen på de forskellige valgsteder, men problemet er her, at der ikke er noget entydigt mønster i, hvordan valgdeltagelsen udvikler sig i løbet af valgdagen.

Tabel 5. Afvigelsesprocenter ved meningsmålinger og exit polls ved Europa-Parlamentsvalg

EP, seneste meningsm.	A&B	Catinét	Capac. Epinion	Gallup	GFK	Greens	Megaf.	Ramb.	Sonar	Gens.
2004				6.1	10.7	5.5	4.5	9.9	8.7	7.6
2009	4.3	13.3	11.5	6.9		18.5	5.1			9.9

EP, exit polls	Kl.	Capac. Epin.	Gallup	Megafon
2004	19:15			3.0
2004	16:16		4.8	
2004	20:30		4.3	
2004	21:20			3.3
2009	20:32	1.4		1.6

Note. Fejlprocenten i exit polls i 2009 er skønnet ud fra den tidligste kendte valgaftensprognose hos henholdsvis DR og TV2. Publicering – A&B Analyse: Altinget.dk, Catinet: Ritzau, Capacent/Epinion: DR, Gallup: Berl.T./DR, GFK: B.T., Greens: Børsen, Megafon: TV2, PLS/Rambøll: Jyll.P.

Tabel 6. Afvigelsesprocenter ved meningsmålinger og exit polls ved folkeafstemninger

FA, seneste meningsm.	Catinét Capac.								Sentio		Vilstr.	
	A&B	Voxm.	Epin.	Gallup	GFK	Greens	Megaf.	Ramb.	Norstat	Sonar	Synov.	Gens.
1998-Ja				5.5	13.1	4.8			5.1		10.1	7.7
2000-Ja				2.6	3.1	2.1	2.0	3.6		2.6	3.7	2.8
2009-Ja	10.6	12.1		6.6			3.4	10.5				8.6
2009-Valgdelt		29.9					10.3	24.2				21.5

FA,exit polls	Catinét Capac.								PLS	Sentio	Vilstr.	
	Kl.	Voxm.	Epin.	Gallup	GFK	Greens	Megaf.	Ramb.	Norstat	Sonar	Synov.	Gens.
2000-Ja				3.1				2.3				
2009-Ja	14:00							1.1				
2009-Ja	14:26							1.9				
2009-Ja	19:55		0.5									
2009-Valgdelt.	14:26							8.1				
2009-Valgdelt.	19:55		3.7									

Publicering – A&B Analyse: Altinget.dk, Catinet: Ritzau, Capacent/Epinion: DR, Gallup: Berl.T./DR, GFK: B.T., Greens: Børsen, Megafon: TV2, Rambøll: Jyll.P.

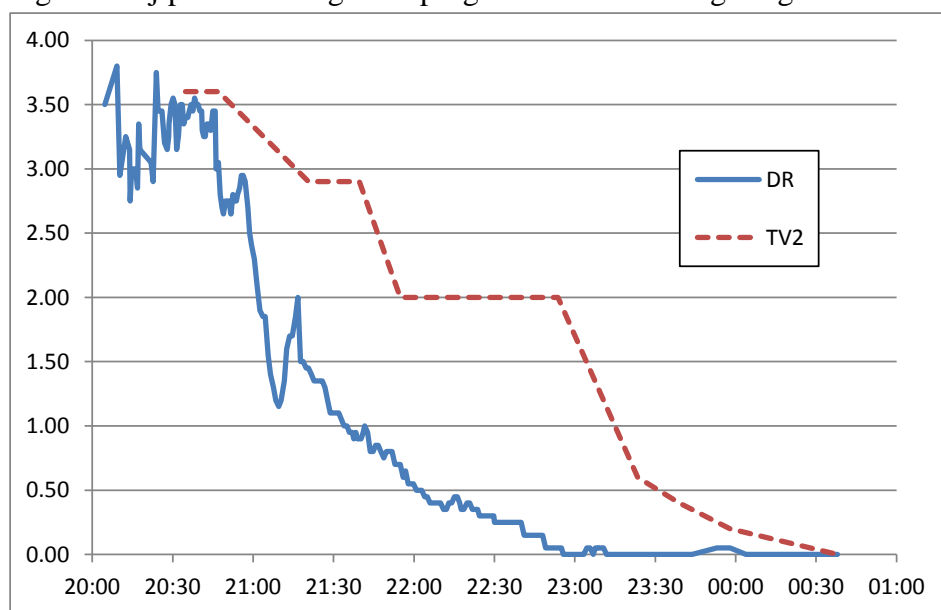
Hovedkonklusionen angående brug af meningsmålinger og exit polls er, at seneste meningsmålinger ved de fleste folketingsvalg er omtrent er lige så gode som exit polls til at forudsige valgresultatet, med mindre der en sjælden gang er tale om et stemningsskifte lige op til folketingsvalget som i 1998. Ved andre typer valg eller folkeafstemninger bør man afholde sig fra at bruge meningsmålinger til at forudsige valgresultatet med; mens exit polls vil give et godt bud på resultatet.

Brug af exit polls sammen med valgaftensprognoser

Hvis medierne i løbet af valgaftenen, efter valgstederne er lukkede, vil komme med det bedst mulige bud på valgresultatet inden det endelige resultat foreligger, kan man bruge de såkaldte valgaftensprognoser, som på grundlag af de allerede indløbne resultater prøver at forudsige det endelige resultat. Så længe der kun er indløbet meget få resultater, vil sådanne prognoser imidlertid være mere usikre end de allerede foreliggende resultater af exit polls. Der er derfor en god idé at lade resultatet fra en exit poll indgå med en vis vægt i de første valgaftensprognoser, hvilket også sker med de nuværende metoder.

Figur 3 viser udviklingen i valgaftensprognoserne for henholdsvis DR og TV2 ved det seneste folketingsvalg i 2011. Fejlprocenten i DR-valgaftensprognosen er beregnet minut for minut, mens udviklingen i TV2's prognose kun er kendt for mig på udvalgte tidpunkter. Udviklingen i TV2's valgaftensprognose var imidlertid meget stabil, så det kendte forløb svarer formentlig meget godt til det faktiske forløb.

Figur 3. Fejlprocent i valgaftensprognoser ved folketingsvalget i 2011.

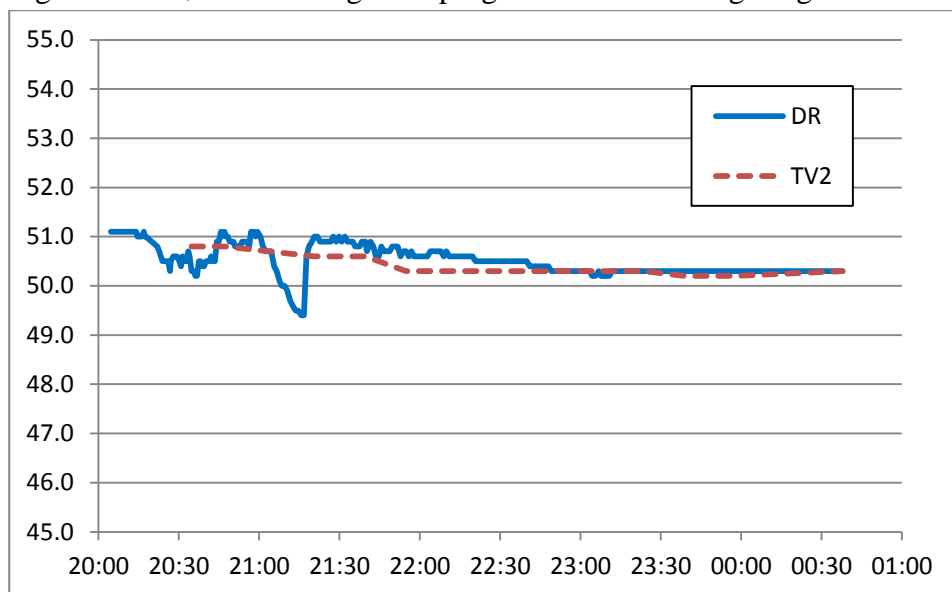


Udgangspunktet for DR-valgaftensprognosen var en exit poll fra Epinion kl. 19:55 med en fejlprocent på 3,0 pct., men fejlprocenten i valgaftensprognosen var omkring kl. 20:45 på 3,5 pct., så der ser ud som at exit poll resultatet burde have indgået med en større vægt i DR's valgaftensprognose. Men allerede kl. 21:03 var fejlprocenten under 2,0 pct. Kl. 21:09 var fejlprocenten nede på 1,2 pct., men allerede kl. 21:17 var fejlen sprunget tilbage til 2,0 pct. igen. Derefter faldt fejlprocenten hurtigt og stabilt til 0,5 kl 22:01, og kl 23:12 var valgaftensprognosen næsten identisk med det endelige valgresultat.

Udgangspunktet for TV2-valgaftensprognosen var en exit poll fra Megafon kl. 20:35 på 3,6 pct., og fejlprocenten aftog jævnt, men ikke så hurtigt som i DR-prognosen. Først kl. 22 var fejlprocenten i TV2-prognosen på 2,0 pct., og prognosen var først korrekt over midnat.

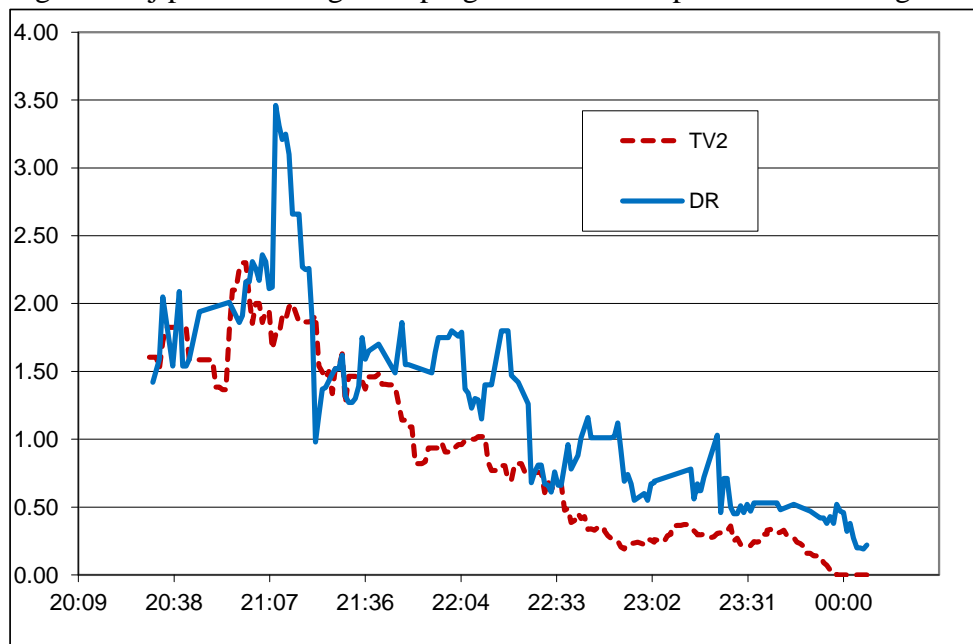
Problemet med DR-prognosen var det midlertidige tilbageslag omkring kl. 21:17. Og hvad værre er, på trods af den mindre fejlprocent end i TV2-prognosen var den forudsagte andel til rød blok mindre end 50 pct. i perioden 21:11 til 21:17, som vist i figur 4. På trods af den bedre kvalitet i DR valgaftensprognosen bør det undersøges, om stabiliteten kan forbedres med en ændret metode, så man undgår de midlertidige tilbageslag.

Figur 4. Pct. rød blok i valgaftensprognoser ved folketingsvalget i 2011.



Figur 5 viser udviklingen i valgaftensprognoserne for henholdsvis DR og TV2 ved det seneste Europa-Parlamentsvalg i 2009.

Figur 5. Fejlprocent i valgaftensprognoser ved Europa-Parlamentsvalg 2009



Her gik der for begge TV-selskaber længere tid inden valgaftensprognoserne var bedre end de exit polls, som var udgangspunktet. For TV2 var fejlprocenten permanent under 1,0 pct. fra kl 22:13, mens dette først var tilfældet for DR fra kl. 23:23, og TV2's prognose lå det meste af aftenen med lavere og mere stabile fejlprocenter end DR. Igen er der behov for at forbedre stabiliteten, men også den generelle kvalitet af DR's valgaftensprognose.¹⁸

Man kunne også undersøge, om det er muligt at lave valgaftensprognoser for landsresultatet ved et kommunalvalg, så man med større sikkerhed kan udtale sig om de landspolitiske bevægelser før det endelige resultat foreligger. Hvad angår udfaldet af kommunalvalget i de enkelte kommuner er der måske et endnu større behov for at lave valgaftensprognoser, da det i praksis er for ressourcekrævende at lave exit polls i alle de enkelte kommuner samtidig med, at meningsmålinger og exit polls for udfaldet i de enkelte kommuner generelt er meget usikre.

Anbefalinger

Konklusionerne er allerede omtalt i indledningen til denne rapport, så den afsluttes med nogle anbefalinger, hvis man ønsker at få mere sikre meningsmålinger og prognoser før det endelige resultat foreligger.

1. Der bør stilles samme krav til kvaliteten af meningsmålinger i løbet af valgkampen som til den seneste meningsmåling før valgdagen.
2. Prognoser, som udarbejdes på valgdagen, bør være rene exit polls, som kun er baseret på interviews med vælgere, som har stemt.
3. Der bør eksperimenteres med at udføre mere holdbare og stabile valgaftensprognoser for alle typer valg.

Litteratur

- Larsen, Peter Boye (2013), "Meningsmålinger og kommunalvalg i Danmark", København: *Speciale* ved Institut for Statskundskab,
- Thomsen, S.R. (2013). "En anderledes prognose for kommunalvalg", i Carsten Jensen (red), *Politologisk Årbog 2012-2013*, s. 60-62.
- Thomsen, S.R. (2010). "Stikprøveudvælgelse" i Andersen, L.B., K.M. Hansen og R. Klemmensen (red.), *Metoder i Statskundskab*, Hans Reitzel, s. 304-318.
- Thomsen, S.R. (2007). "Landspolitiske og lokalpolitiske forklaringer på Kommunalvalg 2005" i Buch, R. og J. Elklit (red), *Nye kommunalvalg? Kontinuitet og forandring ved valget i 2005*, Syddansk Universitetsforlag.
- Thomsen, S.R. (2001). "Tripelvalget 2001: Valgvind, meningsmålinger og valgkamp", *Politica*, 34. årg. nr. 1, s. 98-112.
- Thomsen, S.R. (1998). "Meningsmålingernes troværdighed", *Politica*, 30. årg. Nr. 2, s. 204-277.
- Thomsen, S.R. (1995). "Politiske meningsmålinger", *Politica*, 27. årg., s. 71-91.

Slutnoter

¹ Tidligere blev exit polls gennemført ved at man interviewede vælgere, som kom ud fra særligt udvalgte valgsteder. Nu udføres exit polls overvejende med telefon- og on-line interviews med et repræsentativt udsnit af vælgere, som har stemt.

² I praksis beregnes afvigelsesprocenten i forhold til valgresultatet ved den halve sum af de numeriske afvigelser mellem pct. i målingen og pct. i valgresultatet for de enkelte partier. Formlen for den forventede værdi af afvigelsesprocenten i en simpel tilfældig stikprøve er udledt i Thomsen (1998). Afvigelsesprocenten er mindre ”destruktiv” end Khi-kvadrat testen, som tester om stikprøven afviger signifikant fra populationen, og som næsten ikke kan undgå at være stærkt signifikant for store stikprøver. I stedet måler afvigelsesprocenten, hvor meget stikprøven afviger fra populationen, målt i procent. Den forventede værdi angiver, hvad afvigelsesprocenten forventes at være i en tilfældig stikprøve fra populationen med samme antal respondenter med oplyst partivalg som i målingen.

³ De mange mulige fejlkilder omtales i Thomsen (2010) og Thomsen (1997).

⁴ Formlen for den forventede værdi af afvigelsesprocenten i en simpel tilfældig stikprøve er udledt i Thomsen (1998). I artiklen simuleres også stikprøvefordelingen af afvigelsesprocenten for en stikprøve på 1000 personer fra en given population.

⁵ Ved KV09 blev der bragt fire meningsmålinger med landsopgørelse (Mandag Morgen 25.11.09 <https://www.mm.dk/mandag-morgen-havde-valgets-bedste-prognose>) og ved KV05 blev der bragt tre landsopgørelser i Thomsen(2007, side 169).

⁶ Anna M. Christensen fra Voxmeter har den forklaring på den lave tilslutning til DF i Voxmeter-målingen, at de vælgere, der stemte på DF, først besluttede sig herfor til sidst – måske fordi DF ikke har været et så fremtrædende parti på den kommunalpolitiske scene tidligere og for eksempel ikke har haft borgmesterposter (personlig kommunikation).

⁷ Se Thomsen(2013) og Thomsen(2007).

⁸ Se note 5.

⁹ Se <http://www.altinget.dk/christiansborg/artikel/bykonger-trodsede-prognoserne> .

¹⁰ I en meningsmåling med ca. 1.000 svarpersoner er der ofte ca. 15 pct. som ikke oplyser partivalg, hvilket vil sige, at der kun er ca. 850 respondenter med oplyst partivalg.

¹¹ Helt præcist er der tale om fejlmargenen i en simpel tilfældig stikprøve på 744 svarpersoner med 95 pct. sikkerhed (5 pct. sandsynlighed for at tage fejl), når stikprøveandelen er 50 pct., hvilket er den procent, som giver den maksimale fejlmargen. Det er måske lidt i overkanten, når ingen partier har en andel på 50 pct. i stikprøven, men kan betragtes som er forsigtigt skøn, som også tager højde for mindre systematiske fejl i målingen.

¹² <http://www.dr.dk/Nyheder/Temaer/2011/Valg/2011/09/15/163901.htm>

¹³ Se tabel 4.

¹⁴ Der ses her bort fra kvaliteten af meningsmålinger og prognoser for udfaldet af kommunalvalg i de enkelte kommuner som generelt er påfaldende lav. Således viste en undersøgelse af 36 lokale meningsmålinger ved KV05 en gennemsnitlig afvigelse på 8,9 pct. (Thomsen, 2007) og en undersøgelse af 38 lokale meningsmålinger ved KV09 viste en gennemsnitlig afvigelse på 9,0 pct. (Larsen 2013). I dette lys var Epinions 10 lokale exitprognoser kl. 19:45 af tilfredsstillende kvalitet, da de viste en gennemsnitlig afvigelse på 6,9 pct.

¹⁵ Da flere institutter i valgkampen bruger glidende måling med gradvis udskiftning af interviews over tre til fire dage er der kun medtaget målinger som ikke overlapper.

¹⁶ Metoden er beskrevet i Thomsen (2001).

¹⁷ Desværre har jeg ikke fået fremskaffet et komplet sæt af exit-målinger ved de omtalte Europa-valg og folkeafstemninger, men jeg har heller ikke med vilje udeladt nogen.

¹⁸ Det bør nævnes, at denne rapport forfatter var ansvarlig for TV2’s valgaftensprognose ved Europa-Parlamentsvalget i 2009. Ved folketingsvalget i 2011 havde jeg ikke noget at gøre med TV2’s valgaftensprognose, men jeg havde ansvaret for fremskrivningsgrundlaget i DR’s valgaftensprognose, uden at jeg havde noget ansvar for fremskrivningsmetoden.